

市報

こころざしあふれるまち  
鹿児島県志布志市



# しぶし

Shibushi city public relations  
2018年（平成30年）  
No. 156

# 12





## 志布志市 総合観光案内所 & 「志武士ししまる」 グッズ



パンフレット棚が増え、見やすくなりました。



案内所は駅舎内にあります。

### 志布志市総合観光案内所

志布志町志布志二丁目 28 番 11 号

TEL: 472-2224 FAX: 479-3334

営業時間: 9:00 ~ 17:00

(1月1日、2日はお休み)



グッズは案内所、港湾通り（サンポートしぶしアピア内）、観光特産品協会（志布志支所内）で購入することができます。

平成21年8月にJR日南線の志布志駅舎内に設置された志布志市総合観光案内所。皆さんは立ち寄ったことがありますか？案内所には、志布志市の観光や特産品、イベント情報はもちろんのこと、鹿児島県や宮崎県の観光パンフレットやフリーペーパー、JRに関するパンフレットなど常時80種類以上を取り揃えています。また、廃線となった大隅線・志布志線の当時の風景を写した写真が飾られているほか、市内を観光するためのレンタサイクルを無料（電動アシスト自転車は有料）で貸りすることもできます。

「志武士ししまる」のぬいぐるみみが完成し、充実した品揃えとなっています。駅舎前のバスターミナルが今年の4月から運用開始され、緑地部分では、偶数月の第1日曜日に「ぼっぼマルシェ」が開催されています。

## もくじ

## contents

- 03 よかところトコトコ
- 04 平成29年度 志布志市決算を報告します
- 10 まちの話題
- 14 大隅の國やっちく松山藩 第30回秋の陣まつり
- 16 エコ通信
- 17 第5回志布志市民俗芸能大会
- 18 志布志高校×職場体験学習
- 19 健康カレンダー 日曜・祝日当番医
- 21 図書館へ行こう。
- 26 あたや元気やっど！ 大きくなあれ！
- 27 キラリ青春！ 今月の題字
- 28 市民のこえ 市長コラム
- 29 うぶごえ おくやみ など
- 30 市役所からの大事なお知らせ
- 32 行政告知放送端末は設置されていますか？
- 38 水道修繕当番店
- 40 暮らしのカレンダー

# 市報しぶし

No.156

2018（平成30）年12月号

発行元：志布志市

編集：企画政策課 広報係

〒899-7492

志布志市有明町野井倉 1756 番地

TEL: 099-474-1111

FAX: 099-474-2281

URL: <http://www.city.shibusshi.lg.jp/>

E-mail: [kouhou@city.shibusshi.lg.jp](mailto:kouhou@city.shibusshi.lg.jp)

志布志市ポータルサイト

災害・イベント・各種手続きなど、市の情報をいち早くお届けします。



マチイロ

スマートフォンやタブレットで市報しぶしを読むことができます。



今月の表紙 - cover photo



11月10日、11日に開催されたやっちく松山藩秋の陣まつり。華麗な着物を着た気品あふれる姫たち。

今月の  
読者プレゼント  
(5名様)



今月の読者プレゼントは、志布志市観光特産品協会から「志武士ししまる」のぬいぐるみまたは缶バッジなどのグッズ詰め合わせを5名にプレゼントします。

27ページの「お便り」ハガキを使ってご応募ください。

# 平成 29 年度 志布志市 決算を報告します

決算とは、市民の皆様が納めた市税や、国・県からの補助金などがいくら入ってきて、市民の皆様のためにどのように使われたかを整理した、市の家計簿のようなものです。

平成 29 年度の歳入（収入）決算額は 272 億 7,604 万 6 千円、歳出（支出）決算額は 266 億 3,123 万 1 千円となりました。前年度決算と比較すると、歳入で 23 億 4,731 万 8 千円（9.4 パーセント増）、歳出で 23 億 914 万 9 千円（9.5 パーセント増）となりました。

■問い合わせ先：財務課 財政係 Ⅱ：474-1111（内線 246・247）

## 特別会計の状況

特別会計とは、特定の事業を行う場合に特定の収入を特定の支出に充て、一般会計とは別に明瞭な収支管理を行うものです。平成 29 年度の特別会計歳入決算額は 105 億 413 万 1 千円、歳出決算額は 98 億 536 万 8 千円となっており、前年度決算と比較して歳入が 6 億 846 万 7 千円、歳出が 8 億 137 万 9 千円、7・5 パーセントの減となっています。

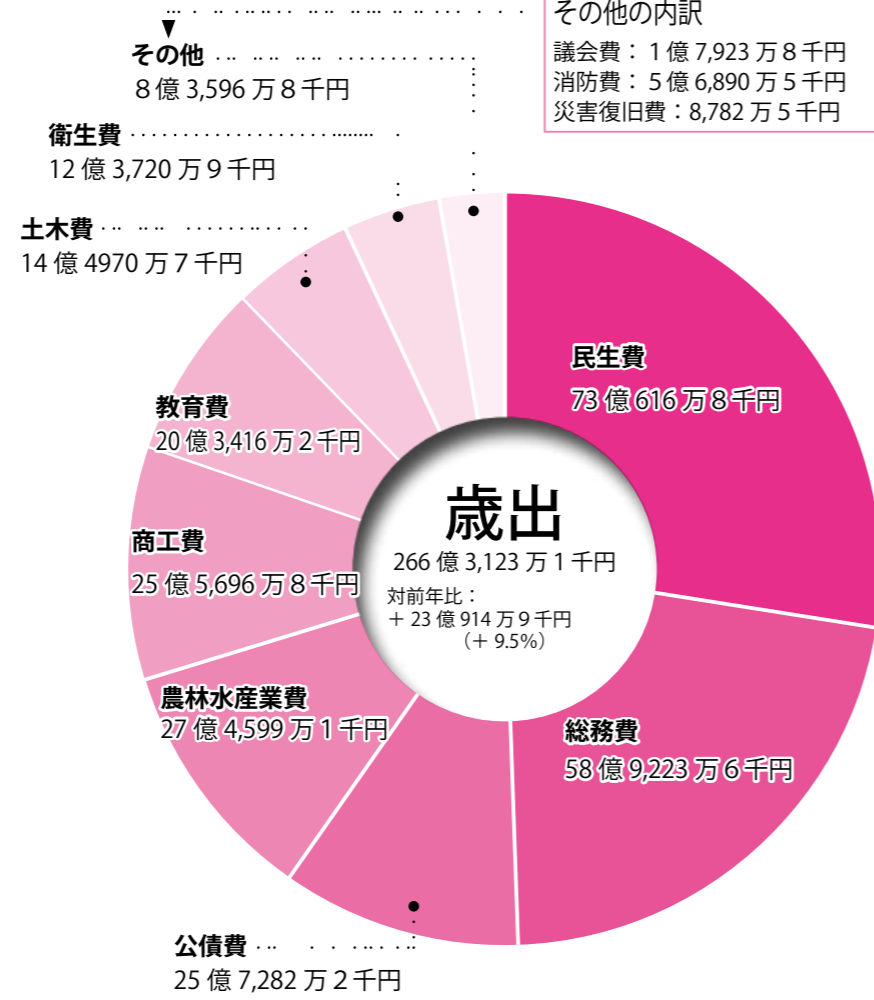
## 歳出の状況

歳出のうち最も構成比が大きいのは、民生費の 73 億 616 万 8 千円で 27・4 パーセント、次いで総務費の 58 億 922 万 6 千円で 22・1 パーセント、農林水産業費の 27 億 459 万 1 千円で 10・3 パーセント、公債費の 25 億 722 万 2 千円で 9・7 パーセント、商工費の 25 億 569 万 8 千円で 9・6 パーセント、教育費の 20 億 341 万 2 千円で 7・6 パーセントの順となっています。

## 特別会計

<b>●国民健康保険特別会計</b> 歳入 53 億 4,704 万 7 千円 歳出 50 億 3,969 万 9 千円	<b>●下水道管理特別会計</b> 歳入 2 億 9,389 万 9 千円 歳出 2 億 8,947 万 3 千円	<b>●国民宿舎特別会計</b> 歳入 1 億 1,956 万 1 千円 歳出 1 億 1,956 万 1 千円
<b>●後期高齢者医療特別会計</b> 歳入 4 億 56 万 8 千円 歳出 3 億 9,909 万 6 千円	<b>●公共下水道事業特別会計</b> 歳入 282 万 2 千円 歳出 252 万 6 千円	<b>●工業団地整備事業特別会計</b> 歳入 1 億 439 万 9 千円 歳出 1 億 438 万 5 千円
<b>●介護保険特別会計</b> 歳入 42 億 7,301 万 5 千円 歳出 38 億 9,894 万円		

その他の内訳  
 議会費：1 億 7,923 万 8 千円  
 消防費：5 億 6,890 万 5 千円  
 災害復旧費：8,782 万 5 千円



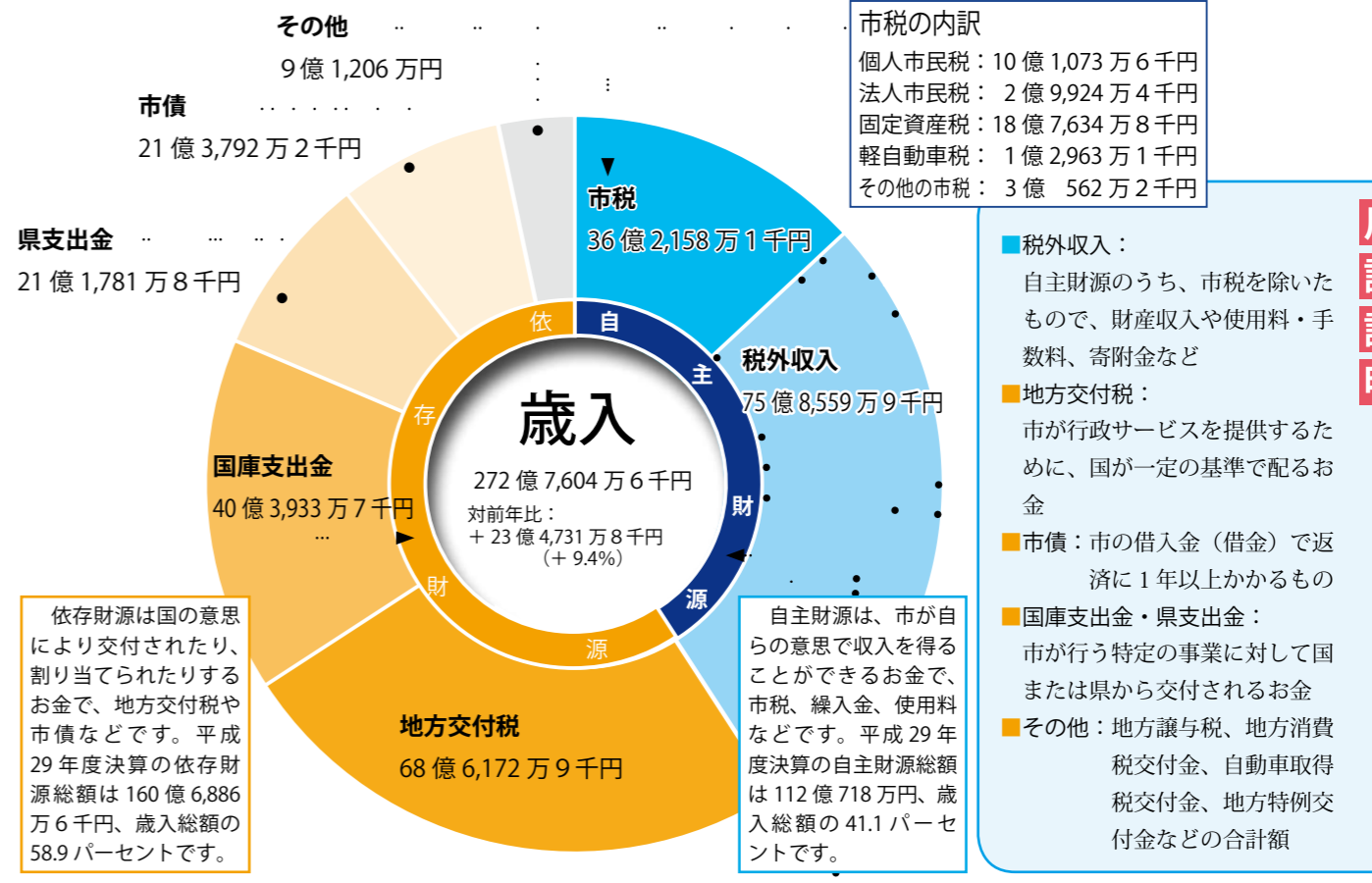
- 用語説明**
- 公債費：市債の返済の経費
  - 総務費：市の財産や職員の管理、地域振興、税金や戸籍の事務の経費
  - 教育費：市立の小学校や中学校の管理運営、生涯学習などの経費
  - 土木費：道路や市営住宅等の経費
  - 衛生費：ごみの処理や健康増進の経費
  - 消防費：消防署（曾於地区消防組合）や市の消防団の経費
  - 商工費：商工業や観光、企業誘致の経費
  - 民生費：子どもの医療費や障がいのある方、支援が必要な方のための経費

## 歳入の状況

歳入（収入）のうち、最も構成比が大きいのは、地方交付税の 68 億 617 万 2 千円で 25・2 パーセント、次いで国庫支出金の 40 億 393 万 7 千円で 14・8 パーセント、市税の 36 億 215 万 1 千円で 13・3 パーセントの順となっています。

## 決算収支の状況

決算収支は、歳入歳出差引額で 6 億 448 万 1 千円、実質収支は、6 億 400 万 5 千円、実質収支からの黒字。実質収支から前年度実質収支を差し引いた単年度収支では 39 億 29 万 5 千円の黒字となりました。また、単年度収支に積立金・繰上償還金を加え、積立金取崩額を差し引いた実質単年度収支では 87 億 57 万 4 千円の黒字となりました。



市税の内訳  
 個人市民税：10 億 1,073 万 6 千円  
 法人市民税：2 億 9,924 万 4 千円  
 固定資産税：18 億 7,634 万 8 千円  
 軽自動車税：1 億 2,963 万 1 千円  
 その他の市税：3 億 562 万 2 千円

- 用語説明**
- 税外収入：自主財源のうち、市税を除いたもので、財産収入や使用料・手数料、寄附金など
  - 地方交付税：市が行政サービスを提供するために、国が一定の基準で配るお金
  - 市債：市の借入金（借金）で返済に 1 年以上かかるもの
  - 国庫支出金・県支出金：市が行う特定の事業に対して国または県から交付されるお金
  - その他：地方譲与税、地方消費税交付金、自動車取得税交付金、地方特例交付金などの合計額

依存財源は国の意思により交付されたり、割り当てられたりするお金で、地方交付税や市債などです。平成 29 年度決算の依存財源総額は 160 億 6,886 万 6 千円、歳入総額の 58.9 パーセントです。

自主財源は、市が自らの意思で収入を得ることができるお金で、市税、繰入金、使用料などです。平成 29 年度決算の自主財源総額は 112 億 718 万円、歳入総額の 41.1 パーセントです。

歳入決算額から 歳出決算額を差し引いた額 **6 億 4,481 万 5 千円** — 平成 30 年度への繰越額 (平成 29 年度中に完了しなかった事業の経費) **476 万 1 千円** = 平成 29 年度の黒字額 (実質収支) **6 億 4,005 万 4 千円**

【ふるさと納税】平成 29 年度の寄附額は 30 億 4000 万円、上記グラフでは、税外収入に寄附金として含まれています。志布志運動公園人工芝サッカー場整備事業やイワガキ等養殖ブランド化事業、ウェルカム赤ちゃん事業など 55 の事業に総額 7 億 6,260 万 3 千円を活用しました。



## 市の財政を家計に例えると・・・

※ 1世帯あたりの平均所得月額 46 万 6,833 円 (参考:厚生労働省「平成 29 年国民生活基礎調査」) に志布志市の一般会計予算額に占める各経費の割合を乗じ、一般家庭におけるそれぞれの経費を算出しています。

月収(給料、各種手当など)	217,077 円
親からの仕送り	105,971 円
ローンの借入れ	35,946 円
資産活用、雑収入など	57,420 円
預金引出し	40,149 円
先月の残り	10,270 円

**収入合計：46 万 6,833 円**

生活費(食費、光熱費など)	165,000 円
住宅ローンの返済など	47,859 円
家族の医療費など	92,071 円
子どもへの仕送り	34,641 円
家の増改築、補修など	68,370 円
その他雑費	47,859 円

**支出合計：45 万 5,800 円**

**差額：1 万 1,033 円**

差額 1 万 1,033 円のうち、今月の支払いが終わっていないもの(市の財政では「翌年度へ繰り越すべき財源」に該当)が 81 円あるので、それを差し引いた**残額 1 万 952 円**を翌月に繰り越します。

## 市の積立金と借金は？

市では財源不足のときの調整や、将来多額のお金を使うことが発生した時などに備えて、積立金(基金)を保有しています。平成 29 年度は積立額が取崩額を上回ったため、積立金の残高は増加しました。

また、道路や橋の建設・維持補修や、学校や体育施設、防災設備の整備など、多額の費用を必要とする事業を実施する場合などに借入れをします。なお、この借入れの大部分は、国から交付金として補てんされます。

### ● 積立金(基金)の状況は？

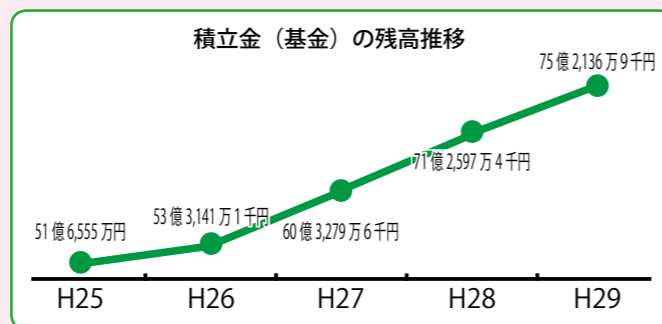
財政調整基金：25 億 3,094 万 5 千円

減債基金：3 億 6,409 万 3 千円

その他基金：46 億 2,633 万 1 千円

**合計：75 億 2,136 万 9 千円**

(平成 30 年 3 月 31 日現在)



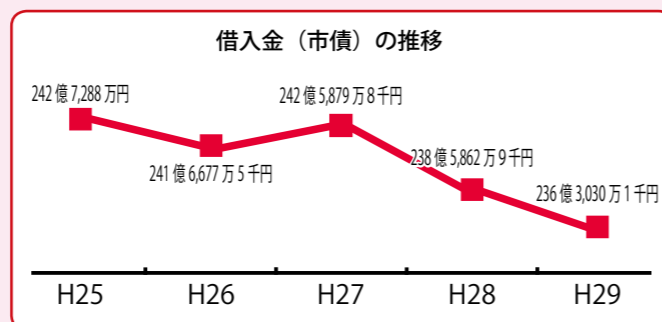
### ■ 借入金(市債)の状況は？

**残高：236 億 3,030 万 1 千円**

志布志市の人口：31,696 人

市民一人当たりの借金：約 74 万 6 千円

(平成 30 年 3 月 31 日現在)



## 歳出(性質別)

項目	金額	割合	性質
人件費	30 億 8,973 万 8 千円	11.6%	義務的経費
公債費	25 億 7,282 万 2 千円	9.7%	
扶助費	47 億 5,280 万 7 千円	17.8%	
普通建設事業費	44 億 8,569 万 2 千円	16.8%	投資的経費
災害復旧事業費	8,782 万 5 千円	0.3%	
物件費	43 億 91 万 5 千円	16.1%	その他の経費
補助費等	19 億 8,024 万 6 千円	7.4%	
維持補修費	6,599 万 9 千円	0.2%	
積立金	34 億 5,537 万 6 千円	13.0%	
その他	18 億 3,981 万 1 千円	6.9%	

※ 構成比は、小数点第 2 位以下でそれぞれ四捨五入するため、合計が合わないことがあります。

## 性質別に見た歳出の状況

歳出を性質別でまとめると、最も構成比が大きいものは、扶助費の 47 億 5,280 万 7 千円で 17.8 パーセント、次いで普通建設事業費の 44 億 8,569 万 2 千円で 16.8 パーセント、積立金の 34 億 5,537 万 6 千円で 13.0 パーセントの順となっています。

■ 性質的とは・・・  
 経済的な視点から歳出を分類すること。義務的経費の割合が低いが弾力的に財政を運営できます。

### 義務的経費とは・・・

- 制度等により支出が義務付けされているもの
- 人件費：市長や市議会議員、職員などの給与などに使われたお金
- 公債費：市債(市が借りたお金)の返済に使われたお金
- 扶助費：高齢者や子ども、障がい者などの福祉のために直接的に使われたお金

### 投資的経費とは・・・

- 支出の効果が今年だけまたは短期間だけでなく、将来にわたって影響するもの
- 普通建設事業費：道路や橋、学校施設、体育施設などの建設に使われたお金
- 災害復旧事業費：台風などの被害にあったものを修復するために使われたお金

### その他の経費とは・・・

- 義務的経費と投資的経費を除く全てのもの
- 物件費：消耗品などの購入、印刷物にかかる費用、旅費、業務委託費などのうち、上記に該当しないのに使われたお金
- 補助費等：各種団体の公益性の高い事業などに補助したお金
- 維持補修費：公共施設や車両など、市の所有物の維持管理や修理に使ったお金
- 積立金：市の貯金へ積み立てたり、株式会社への出資、財団法人等に対する出資金などに使ったお金
- その他：特定の事業のためのなど市が貸した貸付金、国保や介護などの特別会計に出した繰出金、緊急やむを得ない支出で予算が足りない際に支出する予備費の合計

### 現金以外に市が保有する財産

区分	数量及び現在高
土地	12,531,807.30㎡
建物	206,255.69㎡
山林(立木)	284,648.30㎡
有価証券	255,460 千円
出資による権利	109,214 千円
債権	505,703 千円
物品	車両等 191 台

市が保有する財産は、土地や建物といった不動産、有価証券、債権などがあります。またマイクロバスや消防車といった車両等を財産として保有しています。

### 収益的収入及び支出(単位:千円)

収入	決算額	支出	決算額
営業収益	522,814	営業費用	493,986
営業外収益	92,887	営業外費用	26,095
附帯事業収益	3,600	附帯事業費用	138
特別利益	237	特別損失	4
計	619,538	計	520,223

### 資本的収入及び支出(単位:千円)

収入	決算額	支出	決算額
企業債	0	建設改良費	158,556
出資金	13,395	企業債償還金	74,250
補助金	0	予備費	-
工事負担金	8,276	計	232,806
分担金	0		
計	21,671		

「地方公営企業法」に基づき地方公共団体が実施する事業のうち経営要素が高い事業(水道事業、交通事業など)は、独立かつ民間的手法での会計管理を行っています。これを公営企業会計といっています。

### 現金以外の市の財産

### 公営企業会計(水道事業) 決算

一般会計等	①	②	③	④	
志布志市においては一般会計のみ	↑ 実質赤字比率	↑ 連結実質赤字比率	↑ 実質公債費比率	↑ 将来負担比率	↓ 資金不足比率
公営事業会計					
①国民健康保険特別会計					
②介護保険特別会計					
③後期高齢者医療特別会計					
公営企業会計					
①水道事業会計					
②下水道管理特別会計					
③公共下水道事業特別会計					
④国民宿舎特別会計					
⑤工業団地整備事業特別会計					
一部事務組合・広域連合					
①大隅曾於地区消防組合					
②曾於南部厚生事務組合					
③曾於北部衛生処理組合					
④鹿児島県市町村総合事務組合					
⑤鹿児島県後期高齢者医療広域連合					
⑥曾於地区介護保険組合					
⑦曾於地域公設地方卸売市場管理組合					
地方公社・第三セクター等 (注)					
①志布志市土地開発公社					
②曾於東部土地改良区					
③曾於南部土地改良区					
平成 29 年度 志布志市の健全化判断比率	-	-	9.9	34.1	-
早期健全化基準 (イエローカード)	13.15	18.15	25.0	350.0	20.0
※資金不足比率については、経営健全化基準					
財政再生基準 (レッドカード)	20.00	30.0	35.0		
平成 27 年度 志布志市の健全化判断比率	-	-	9.7	44.7	-

※参考資料 (総務省公表速報値)

県内 19 市の平均値	-	-	6.5	30.0	-
県内市町村の平均値	-	-	7.0	9.8	-
全国市町村の平均値	-	-	6.4	33.7	-

(注)：第三セクター等については、出資比率に関わらず本市が第三セクター等の債務に損失補償を付している団体を掲載しています。

### 平成 28 年度財務書類等の公表について

市は、平成 27 年度決算までは「総務省方式改定モデル」に基づき、財務書類を作成していました。平成 28 年度決算からは国の要請に基づき、統一的な基準による財務書類等を作成しています。作成した財務書類等はホームページで公開しています。平成 29 年度の財務書類等については、現在作成中です。

※財務書類とは・・・  
公会計では 4 表 (貸借対照表、行政コスト計算書、純資産変動計算表及び資金収支計算書) を作成することとされており、行政サービスを提供するために保有している資産や負債の状況が把握できるものです。

# 志布志市の財政は健全です

～ 健全化判断比率及び資金不足比率を公表します ～

地方公共団体は、毎年度の決算に基づいて「健全化判断比率」及び「公営企業における資金不足比率」を算定し、監査委員の審査を受けた上で議会に報告し、公表しています。

今回は、平成 29 年度の志布志市の「健全化判断比率」及び「資金不足比率」の算定結果について公表します。

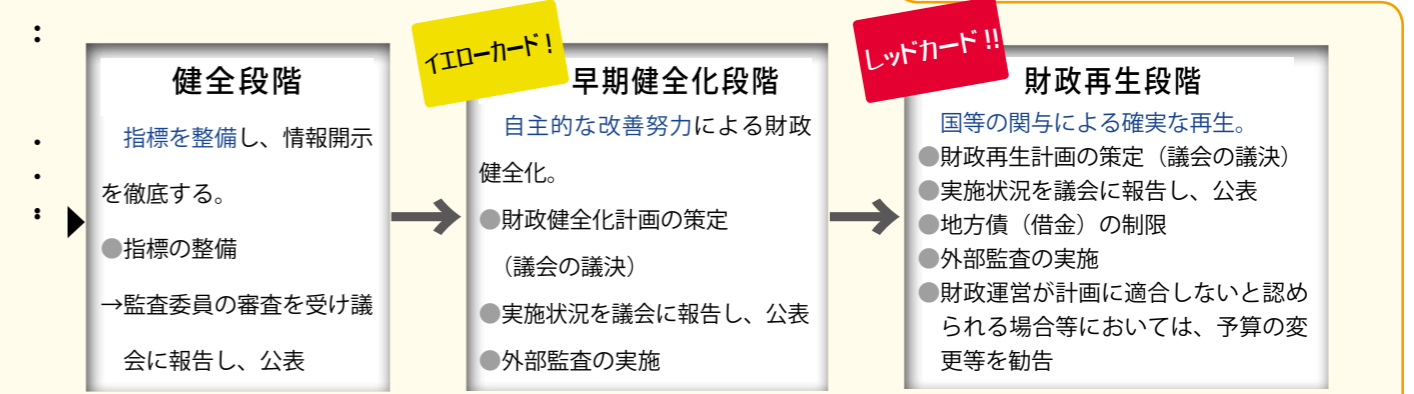
### 健全化判断比率とは・・・

地方公共団体の財政状況が健全であるかどうかを判断するため、市の一般会計等の決算から算定した 4 つの指標を「健全化判断比率」と呼びます。これらには、財政状況の危険度を計る基準 (早期健全化基準=イエローカード、財政再生基準=レッドカード) が定められており、この基準値を超えた場合は、財政の立て直しに取り組むことになっています。

### 4 つの指標 (左の表と併せてご覧ください)

- ① **実質赤字比率**  
一般会計のみの赤字の有無を指標化し、財政運営の悪化の度合いを示すものです。この比率が高いほど、財政運営が深刻な状況となります。志布志市では実質赤字は発生していません。
- ② **連結実質赤字比率**  
市のすべての会計を連結して赤字の有無を指標化し、収支が健全かどうかを示すものです。志布志市では連結実質赤字は発生していません。
- ③ **実質公債費比率**  
その年度の歳出に占める公債費 (借金) や公債費に準ずるものの割合を指標化し、資金繰りの程度を示すものです。
- ④ **将来負担比率**  
一般会計における公債費 (借金) や損失補償を行っている第三セクター等に係るものを含め、市が将来的に支払っていく可能性のある実質的な負債額の割合を示すものです。

**平成 29 年度の状況**  
本市の平成 29 年度決算に基づく健全化判断比率及び資金不足比率は、早期健全化基準及び経営健全化基準を全て下回っています。  
将来負担比率が改善した主要要因は、将来負担額のうち、主に地方債等の現在高が 2 億 2 832 万 7 千円減少し、一方、充当可能財源のうち、ふるさと志基金、財政調整基金等の基金額が 4 億 8 830 万 8 千円増加したことによるものです。  
早期健全化基準及び経営健全化基準を下回っているものの、本市の財政状況が厳しいことによりはありませぬ。これからも行財政改革を推進し、健全な財政運営を図っていく必要があります。



### 資金不足比率とは・・・

公営企業の資金不足 (赤字) を料金収入と比較して指標化し、経営状況の悪化の度合いを示すものです。これは一般会計における実質赤字に相当するものです。資金不足比率には、危険度を計る指標として経営健全化基準があります。本市では、水道事業会計、下水道管理特別会計、公共下水道事業特別会計、国民宿舎特別会計、工業団地整備事業特別会計のすべての公営企業会計において、資金不足は発生していません。



## 伊崎田学園の愛唱歌が完成

11月12日、伊崎田学園の愛唱歌が完成し、伊崎田小学校と中学校の児童生徒らに披露されました。この愛唱歌は、児童生徒から歌詞に入りたい言葉を募集し、その歌詞に生徒の代表を中心にメロディーをつけて完成させたものです。

この日は、小学校の体育館で音楽鑑賞会が開かれ、市内の小学校で英語教育の支援講師をされている藤田恵利花さんがバイオリンを演奏。愛唱歌も藤田さんと教職員が共演して披露されました。

## グラウンド・ゴルフで交流

11月16日、志布志運動公園ふれあい広場で第12回「さんふらわあ」志布志交流グラウンド・ゴルフ大会が開催されました。

本大会は、さんふらわあの利用促進を目的に開催されており、関西から20チーム100名を含む166チーム830名が参加しました。大会中、市スポーツ推進委員によるハモカツやお茶などのおもてなしが大好評。また、夜の交流会も盛大に開催され、交流が深められました。



## 市民が親しむ港づくり清掃活動

11月17日、志布志港湾振興協議会主催による清掃活動が志布志港観光船バースで実施され、高校生や市民、港湾企業の従業員など約150名が参加しました。

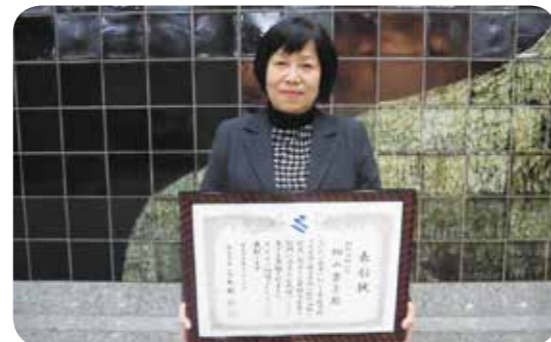
今年は台風が多く接近・上陸したため、流木や折れた松の枝木などが散乱しており、また、ペットボトルや空き缶などのポイ捨てごみも多く見られ、参加者の力によりきれいにすることができました。



## 農業の女性組織活動に貢献

11月16日、鹿児島県歴史資料センター黎明館で開催された平成30年度農山漁村パートナーシップ推進研修会で、畑山豊子さんが表彰されました。

畑山さんは、市農業委員や生活研究グループのリーダーとして活躍するとともに、地域の女性農業者と野菜の生産、販売を行うなど、長年にわたる農山漁村の女性組織活動や地産地消の推進に貢献されたことが評価され、今回の受賞となりました。



## 会員同士の交流を行いました

11月17日、有明体育館で市シルバー人材センター主催による絆の会レクリエーション大会が開催され、多くの会員が参加されました。大会では、県認知症介護指導者の山本さんと市社会福祉協議会の下平さんによる認知症サポーター養成講座や、志布志音楽愛好会の本村さんと田中さんによるフォークソングライブを鑑賞しました。最後に、ボール運び・ボーリング・玉入れと楽しく体を動かし、充実した一日となりました。



## 日ごろの練習の成果を披露しました

10月27日、有明地区公民館で第12回障がい者文化活動発表会が開催され、約100名が参加しました。

舞台発表の部と展示の部があるこの発表会は、障がい者等の社会参画を目的として開催されており、出演者や観覧された家族の皆さんの大きな交流の場となっています。

舞台発表に出演された皆さんは、緊張しながらも普段の練習の成果を披露し、会場からたくさんの拍手が送られました。

## 子ども用紙おむつを寄贈

10月30日、ユニ・チャーム(株)から子育て支援の贈呈品として、子ども用紙おむつ270パックが寄贈されました。

同社と市は、平成28年度から紙おむつの再資源に向けて共同で技術開発などを進めており、平成32年度の本格事業化を目指しています。この子ども用紙おむつは、12月から新生児訪問の際にお渡しするほか、新生児訪問を受けない場合は、本庁市民環境課環境政策係でお渡しします。



## 行動！避難！防災訓練

11月1日、志布志湾沿岸部を中心に地震・津波防災訓練が行われ、市民約1,800人が参加しました。

今回は、内閣府より発表された南海トラフ巨大地震を想定(震度6弱、7メートルの津波、志布志市への到達時間36分)した避難訓練となっており、香月小・通山小の児童や志布志高校の生徒らは、津波が発生したとの訓練放送のあと、校内放送の指示に従い、実際に高台まで歩いて向かいました。

## 農林水産大臣賞を受賞

11月1日に始良中央家畜市場で開催された2018年鹿児島県ホルスタイン共進会で、第8部に出品された工藤雅彦さんの「ミッドランド ベル レバル」号が最優秀賞1席を獲得。また、農林水産大臣賞を受賞し、グランドチャンピオンに輝きました。そして、11月13日、市長室を訪れ受賞の喜びを報告しました。

今回の大会では、本市から曾於地区代表として選ばれた7頭を含む県内5地区から8部門合計80頭が出品されました。



## 市畜産振興大会が開催されました

11月16日、市文化会館で第5回志布志市畜産振興大会が開催されました。本大会は、市畜産振興協議会が3年に1回開催しており、表彰や講演会などが行われました。

<表彰者>

肉用牛部門：徳重祐太郎、有限会社徳重義種畜場  
酪農部門：工藤雅彦、豊留光宏、井手聡、外岩戸敏廣、竹吉富雄、脇田廣昭  
肉牛出荷部門：和田輝美

## 健康づくり推進図画・ポスターご応募ありがとうございました

健康に対する意識向上を目的に、「健康づくり推進」に関する図画・ポスターを募集したところ、市内の小学校・中学校・高校および一般から多数の応募がありました。審査の結果、下記のとおり入賞者が決定しました。

### ●市長賞

小学校 低学年の部	野神小	1年	市田 愛菜
	野神小	1年	穴見 麻椰
	野神小	1年	草清 来斗
小学校 高学年の部	潤ヶ野小	5年	福留 遥澄
	潤ヶ野小	5年	内藤 大雅
	潤ヶ野小	5年	中島 璃子
中学生の部	伊崎田中	1年	古川 夢菜

### ●入賞

小学校 低学年の部	松山小	1年	脇田 篤都
	志布志小	1年	盛田 来輝
	志布志小	1年	久津輪 誠人
	潤ヶ野小	1年	中島 瑚子
	潤ヶ野小	1年	原 咲愛
	森山小	1年	吉田 烈
小学校 高学年の部	志布志小	4年	瀬戸口 遥輝
	志布志小	6年	東 洋生
	志布志小	6年	富高 遥花
	香月小	5年	山口 繕
	香月小	5年	小園 友衣奈
	野神小	5年	河野 哩央奈
中学生の部	伊崎田中	1年	立迫 うらら
	伊崎田中	2年	伊崎 愛花
	伊崎田中	2年	鶴園 美里
一般の部	志布志地域		宮内 春芳



(中学生の部) 伊崎田中学校 1年 古川 夢菜

## 8020 達成者の表彰を行いました

11月2日、市役所志布志支所で8020達成者の表彰が行われ、今年80歳になられた方で、地域のふれあいサロンの機会に確認できた23名に贈られました。

8020運動は、「80歳になっても20本以上自分の歯を保とう」という運動で、市では毎年達成者を表彰しています。



### ●松山地区

池袋 サツ子	27本
平原 茂男	24本
和田 恒忠	28本
川上 輝紗恵	26本
盛田 照子	23本

### ●志布志地区

赤瀬川 八郎	26本	有村 順子	27本
池之上 喜代子	27本	片川 スズエ	27本
鎌田 美智子	20本	坂上 量子	21本
鈴木 トミ子	27本	田中 秀幸	28本
谷口 勉	23本	永田 勝胖	27本
永田 サキ子	26本	永吉 好子	23本
西尾 千賀子	21本	村岡 初美	23本
森村 鉄矢	25本		

### ●有明地区

有村 勉	20本
森岡 スミ子	21本
萩枝 幸三郎	28本

## 倉庫増設の協定を締結しました

11月19日、市と鹿児島荷役海陸運輸株式会社(杉木保隆社長)が立地協定を締結し、その調印式が行われました。同社は、国際バルク戦略港湾としての整備が進む志布志港で、今後飼料原料などの取扱量の増加が見込まれることから、港に隣接する市の臨海工業団地(3工区)内に倉庫を増設されます。これにより、地域の雇用機会の拡大や志布志港の取扱貨物量の増大が期待されます。



## へき地・小規模校教育優秀校を受賞

11月21日、田之浦小学校の中尾校長が教育長室を訪れ、「平成30年へき地・小規模校教育優秀校」の受賞を報告しました。

本校は、平成28年度からICT機器(タブレットPC等)を活用した学習指導に取り組んでいます。

授業の効率化や先生の負担軽減、研修等でのスキル向上などの取組が評価され、今回の受賞となりました。



## 保育園で読み聞かせを行いました

11月24日、ジュニアリーダークラブに所属する生徒5名が、双葉保育園を訪問し、園児たちに大型絵本の読み聞かせなどを行いました。事前に読書指導員から読み聞かせや手遊び歌を教わったため、練習を重ねました。

当日は、園児たちの前で、「だるまさんが」をはじめ大型絵本の朗読を披露し、一緒に声を出して盛り上がりました。その後、園庭に出て園児たちとふれあいました。

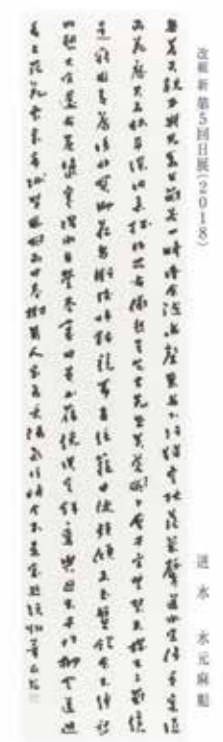
## 熊野神社の神舞が奉納されました

11月25日、蓬原小学校体育館で県の無形民俗文化財に指定されている熊野神社の神舞が奉納されました。熊野神社神舞保存会が地元の小、中学生と高校生を指導し、地域の伝統を継承しています。

また、隣の蓬原青少年館ではふつはら祭りが開催され、地元蔵元の焼酎振る舞いや舞台、なんこ大会などが催され、多くの方々を楽しみました。



10月22日、公益社団法人日展が主催する改組新第5回日本美術展覧会の第5科書が発表され、志布志町の水元麻未さんが入選されました。水元さんは、今回3回目の出品で初入選。これまで南日本書道展などで数々の賞を受賞されています。





3



4



5



6



8



1



2



7

①やっちく歴史館②白熱した子ども陣馬そり競争  
③前夜祭 ダンス④前夜祭 太鼓演奏⑤伊崎田相撲 藩主と小学生の一騎打ち⑥志布志高校の書道パフォーマンス⑦竹田敏浩さんが来場⑧大盤振舞



# 大隅の國やっちく松山藩 第30回秋の陣まつり



11月10日と11日、松山城山総合公園でやっちく松山藩秋の陣まつりが開催され、両日合わせて5万人が来場しました。

10日の前夜祭は、舞台で文化協会やダンス、太鼓などの出演がありました。また、シンボルである一夜城がライトアップされ、終わりに花火が打ち上がりました。

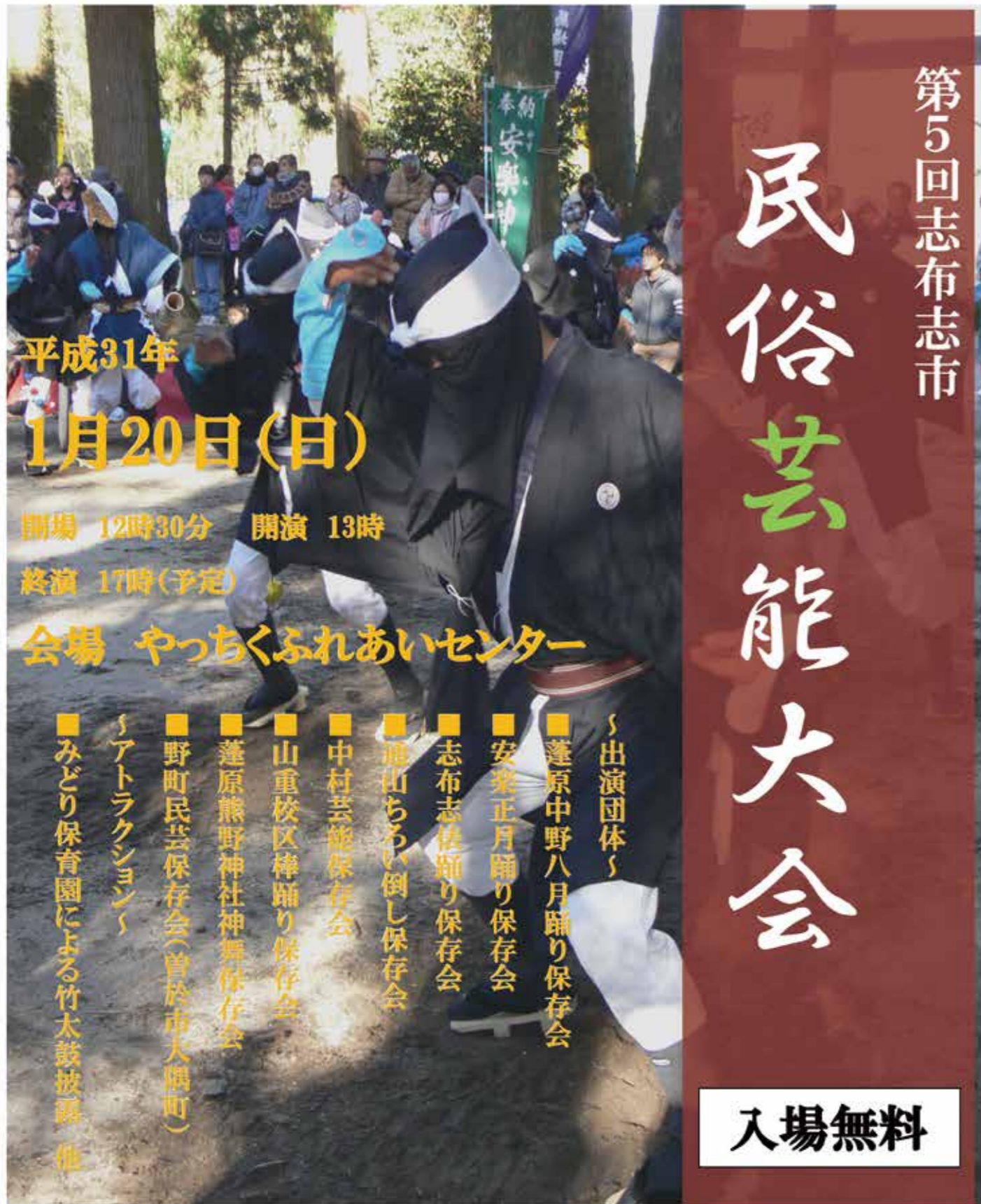
11日の本祭は、朝肌寒い気温の中、多くの来場者が開門を楽しみに待っていました。歴代藩主によるホラ貝の合図で開門すると、次々と入場し野菜の大盤振る舞いを求める長蛇の列となりました。

メイン行事である武者行列が大手門から入場。今年は明治維新150周年ということで、西郷どんの仮装をした子どもたちなども参加しました。また、恒例となっている野菜やさむらい鍋の振る舞いは今年も大盛況でした。

日中は雲ひとつ無い晴天となりました。舞台では、さゆり保育園の園児によるお遊戯や大道芸、君島遼さんによるものまねショーなどが催されました。「西郷隆盛コンテスト」では、5組がエントリーし、パフォーマンスで会場を沸かしました。会場では、舞台のほかに子ども広場や子ども大人の陣馬そり大会なども行われました。

今年、第30回目の記念のまつりであり、明治維新150周年ということで、「やっちく歴史館」が開館し、やっちく松山藩の30年の歴史と、江戸時代末期から明治初期にかけて活躍した偉人をまとめたコーナーなどがありました。





第5回志布志市

# 民俗芸能大会

入場無料

平成31年

1月20日(日)

開場 12時30分 開演 13時

終演 17時(予定)

会場 やちくふれあいセンター

- 出演団体
- 蓬原中野八月踊り保存会
- 安楽正月踊り保存会
- 志布志俵踊り保存会
- 油山ちるい倒し保存会
- 中村芸能保存会
- 山重校区棒踊り保存会
- 蓬原熊野神社神舞保存会
- 野町民芸保存会(曾於市大隅町)
- アトラクション
- みどり保育園による竹太鼓披露 他

主催 志布志市民俗芸能大会実行委員会

主管 志布志市民俗芸能等保存会連絡協議会

志布志市教育委員会

問合せ先/志布志市教育委員会 文化財管理室

TEL:099-472-1111



## 年末・年始のごみ回収について

ごみ回収の年内最終日と年明け開始日は、左のとおりです。

		一般ごみ	生ごみ	
有明地域	伊崎田校区	年末 12月26日(水)	12月28日(金)	
	有明校区	年始 1月9日(水)	1月4日(金)	
	通山校区			
	蓬原校区	年末 12月27日(木)	12月29日(土)	
		原田校区	年始 1月3日(木)	1月3日(木)
		野神校区		
山重校区				
松山地域	松山地区	年末 12月28日(金)	12月28日(金)	
		年始 1月4日(金)	1月4日(金)	
志布志地域	田之浦地区	年末 12月24日(月)	12月28日(金)	
	四浦地区			
	森山地区	年始 1月7日(月)	1月4日(金)	
	潤ヶ野地区			
	八野地区			
	東区(坂之上)	年末 12月24日(月)	12月28日(金)	
		安楽地区(一丁田、上之浜以外)	年始 1月7日(月)	1月4日(金)
	志布志区	年末 12月25日(火)	12月29日(土)	
		帖五区(馬見ヶ塚、横尾上、西内之倉、東横尾下、西横尾下)	年始 1月8日(火)	1月3日(木)
	香月区(大浜東、大浜西、上小西、下小西、興和、上昭和、昭和台)			
	香月区(上記以外)	年末 12月26日(水)	12月28日(金)	
		安楽区(一丁田・上之浜)	年始 1月9日(水)	1月4日(金)
帖五区(上記以外)	年末 12月27日(木)	12月29日(土)		
	東区(坂之上以外)	年始 1月3日(木)	1月3日(木)	
	夏井・陣岳区			

年始最初の資源ごみ回収日は1月6日(日)です

- ◆田之浦地区、四浦地区、森山地区、潤ヶ野地区、八野地区の年明け最初の資源ごみ回収日は、平成31年1月6日(日)に変更となっています。それ以外の地区は通常通りです。
- ◆アピア前市営駐車場での資源ごみ集合収集は、通常通り行います。  
実施日時：第1・3土曜日の7時から13時まで  
年内最終日：12月15日(土) 年明け開始日：平成31年1月5日(土)
- ◆清掃センターへの一般ごみ・粗大ごみの直接搬入  
年内最終日：12月28日(金) 年明け開始日：平成31年1月4日(金)
- ◆井手間資源ごみ収集場  
年内最終日：12月26日(水) 年明け開始日：平成31年1月6日(日)

問い合わせ：  
本庁 市民環境課 環境政策係  
TEL: 474-1111 (内線134)  
松山支所 総務市民課  
TEL: 487-2111 (内線224)  
志布志支所 市民税務課  
TEL: 472-1111 (内線224)

健康についての様々な相談にいつでも応じています。お気軽にお問い合わせください。

■問い合わせ先：保健課 保健対策係 TEL：474-1111（内線164～168）

健康カレンダー（12月・1月）	
健(検)診や健康相談・育児相談をご利用ください。	
<b>両親学級【9：20～9：30 受付】</b>	
1月11日（金）	健康ふれあいプラザ
<b>ママの"ほっと"カフェ【10：00～12：00】</b>	
12月20日（木）	はぐくみランド
1月17日（木）	はぐくみランド
<b>育児相談【10：30～12：00】</b>	
12月18日（火）	やっちくふれあいセンター
1月22日（火）	川西地区公民館
<b>乳児健診【13：00～13：30 受付】</b>	
12月20日（木）	健康ふれあいプラザ
1月17日（木）	健康ふれあいプラザ
<b>育児学級【9：30～10：00 受付】</b>	
12月14日（金）	健康ふれあいプラザ
1月18日（金）	健康ふれあいプラザ
<b>1歳児お誕生相談【9：30～10：00 受付】</b>	
12月18日（火）	やっちくふれあいセンター
1月22日（火）	川西地区公民館
<b>1歳6か月児健診【13：00～13：30 受付】</b>	
12月12日（水）	健康ふれあいプラザ
1月23日（水）	健康ふれあいプラザ
<b>2歳児歯科検診【13：00～13：30 受付】</b>	
12月13日（木）	健康ふれあいプラザ
1月24日（木）	有明地区公民館
1月25日（金）	やっちくふれあいセンター
<b>3歳児健診【13：00～13：30 受付】</b>	
12月19日（水）	健康ふれあいプラザ
1月30日（水）	健康ふれあいプラザ
<b>5歳児歯科検診【13：00～13：30 受付】</b>	
12月21日（金）	健康ふれあいプラザ
1月25日（金）	やっちくふれあいセンター

目曜・祝日当番医			
<b>12月</b>			
16日	曾於医師会立有明病院	（内科）	TEL 477-1111
	大山病院	（内科）	TEL 472-1400
23日	陽春堂内科診療所	（内科）	TEL 472-5511
24日	松下医院	（内科・外科）	TEL 472-1124
30日	えびはら皮膚科	（皮膚科）	TEL 478-0370
	手塚クリニック	（内科・外科）	TEL 472-5565
31日	山口内科	（内科）	TEL 473-1188
<b>1月</b>			
1日	石神診療所	（内科・皮膚科）	TEL 474-0107
2日	大山病院	（内科）	TEL 472-1400
3日	山下クリニック	（内科・外科）	TEL 487-9001
6日	さくらやまクリニック	（泌尿器科・内科）	TEL 472-1100
	みやじクリニック	（内科・放・呼・胃）	TEL 471-5000
13日	ひろた小児科	（小児科）	TEL 471-6111
	山口内科	（内科）	TEL 473-1188
14日	手塚クリニック	（内科・外科）	TEL 472-5565
20日	陽春堂内科診療所	（内科）	TEL 472-5511
	藤後クリニック	（内科）	TEL 472-1237
27日	井手小児科	（小児科）	TEL 473-3211
	さくらやまクリニック	（泌尿器科・内科）	TEL 472-1100

※夜間に病気やケガで困ったときは「曾於医師会夜間急病センター（TEL：482-5899）」までお問い合わせください。

※都城市・北諸県郡管内の休日の救急診療機関は、電話でのテラプラン内（TEL 0986-23-5555）をご活用ください。

**母子手帳の交付日**

- 本 庁：第1・第3水曜日の午後
- 松 山 支 所：第2・第4水曜日の午前
- 志布志支所：毎週月曜日の午前

**大隅広域夜間急病センターの適正な利用をお願いします！！**

夜間急病センターは、夜間の内科・小児科の急病患者を治療するための医療機関です。比較的軽度な方や本来昼間に診療できる方が夜間に診療されると、緊急性の高い患者の診療の遅れや医師などへの負担増により夜間診療体制が維持できなくなる原因となります。皆さまの適正な利用をお願いします。

●大隅広域夜間急病センター電話相談 TEL：0994-45-4119

夜間急病センターの看護師などが応急処置や受診の必要性などを助言します。

●鹿児島県小児救急電話相談

TEL：# 8000（または099-254-1186）

お子さんの夜間急な病気について看護師が応急処置や受診の必要性などを助言します。（時間：平日・土曜19時～翌朝8時 日曜・祝日・年末年始 8時～翌朝8時）

**大隅広域夜間急病センター**

鹿屋市共栄町14番18号  
TEL：0994-45-4119  
受付時間：18時30分～翌朝6時30分（年中無休）  
診療内容：内科および小児科の応急的な処置のみ  
（薬の処方1日分のみ）

受付時間外は電話で相談ください。

**志布志高校×職場体験学習**

11月14日と15日の2日間、志布志高校1年の生徒が総合的な学習の一環で職場体験を行いました。

1日目は、有明地区公民館ホールで本市のまちづくり（環境・観光・地方創生）について市役所の各担当者から説明を受けました。地方創生については、人口減少対策を中心に説明。より身近に感じてもらうと、人口減少に関するワークショップを行い、生徒全員が参加しました。

昼食後、バスで志布志港へ移動。志布志港の木材輸出や国際物流ターミナル、ケーソン製作について、国土交通省九州地方整備局志布志港湾事務所の各担当者から説明を受けました。普段は入れない場所も特別な許可をいただき、間近で見ることができ、貴重な体験となりました。

2日目は職場体験を実施。市役所へも横峯花菜さん、救仁郷一真さん、深江慶人さんが取材や広報紙作りを体験しました。3人は、12ページに掲載している水元さんの日展初入選の取材や、他の生徒の職場体験の様子を取材。また、実際にパソコンを使って記事の作成を体験しました。



**妊娠を希望する女性、妊婦とご家族へ 風しんの報告数が増加しています！**

県では、風しん抗体検査の事業を実施しています。

【対象者】 県内に住所を有する方で、

- ①妊娠を希望する女性
- ②妊娠を希望する女性の配偶者などの同居者
- ③抗体価が低い妊婦の配偶者などの同居者

ただし、①～③の方で、過去に検査を受けたことがある方、明らかに風しんの予防接種歴がある方もしくは、検査の確定診断を受けた風しんの既往歴がある方は対象になりません。

【検査費用】 無料

※本検査は、ワクチン接種の必要性を判断するためのものであり、その後にワクチン接種を希望される場合の費用は有料になります。

※実施医療機関のリストや申請書、持参品は、県のホームページで確認・ダウンロードすることができます。事業の詳細は県のホームページまたは県庁健康増進課（TEL:099-286-2724）までお問い合わせください。

※妊娠中の方※

- 不要不急の外出を避け、人混みに近づかないようにしましょう。
  - 風しんを疑う症状（発熱、発疹など）が出現した際は、医師に相談しましょう。
- ※妊娠中は、ワクチン接種を受けることが出来ません※

# 図書館へ行こう。

一冊の本との出会いがあなたの人生を変える

■問い合わせ先：志布志市立図書館 Tel：472-3322  
URL：http://www.shibushicity-lib.jp

## ◆図書館のイベント情報

### ●クリスマスコンサート2018

12月15日(土) 18時～ 志ふれあい交流館

大正琴の『西郷どん』のテーマ曲で始まり、ウクレレ「SKY」の演奏、「さざんかコーラス」や「香月童謡唱歌講座」の合唱、オカリナ奏者英心さんのアニメやジブリ音楽、クリスマスソングを交えた素敵なクリスマスの夜をお届けします。

### ●クリスマスおはなし会 みんなでおいでよ!

12月22日(土) 10時～ 志ふれあい交流館

手あそびやクリスマスソング、絵本の読み聞かせ、ブラックシアターなど楽しいプログラム満載。サンタさんからのすてきなプレゼントもあるよ。

### ●長谷川義史さんの「新春絵本らいぶ2019」

平成31年1月12日(土) 14時～ 志ふれあい交流館

「ぼくがラーメンを食べるとき」や「へいわってすてきだね」などの絵本でおなじみの長谷川義史さんを迎え、「新春絵本らいぶ2019」を開演します。ほっこりとした味わいの絵本の読み聞かせをお楽しみください。ただ今、入場整理券を発行中です。

## ◆図書館カレンダー

日	月	火	水	木	金	土
12/9 ア	10 休	11	12	13	14	15 志 安 有
16 ア	17 休	18	19 休	20	21	22 クリスマスおはなし会
23 ア	24 松	25 休	26	27	28	29 休
30 休	31 休	1/1 休	2 休	3 休	4	5 本
6 ア	7 休	8	9	10	11 松	12 長谷川義史 新春絵本らいぶ
13 ア	14	15 休	16 休	17	18	19 本

ア アニメ上映会(15時～ 志ふれあい交流館)

本 本館おはなし会(10時30分～) 休 休館日

有 有明分館おはなし会(10時～)

松 松山分館おはなし会(12/23 10時～  
1/11 9時45分～)

安 安楽分館おはなし会(10時30分～)

志 志布志分館おはなし会(10時30分～)

## ◆図書館がおすすめするテーマ図書

### 「メリークリスマス」



クリスマスの本を集めた部屋が今年もできました。大きなクリスマスツリーもあるので見に来てくださいね。その他、冬の絵本や年末年始にむけての本を集めたコーナーもあります。

## ◆11月の新刊



実業-日本社

「フーガはユーガ」 伊坂 幸太郎／著  
仙台市内のファミレスで、常盤優我は語り出した。双子の弟・風我のこと、決して幸せでなかった子供時代のこと、そして、彼ら兄弟だけの特別な「アレ」のことを…。不思議で、切ない、長編小説。



文藝春秋

「こちら横浜市港湾局みなと振興課です」 真保裕一／著  
山下公園前に浮かぶ氷川丸、象の鼻パーク、コスモワールドの観覧車、戦前にあった船員下宿、外国人居留区、横浜開港祭…。みなと振興課の名コンビが、ヨコハマに隠された謎を解き明かす!

### 一般

■「母の教え 10年後の『悩む力』」 姜尚中／著 集英社新書

■「はつ恋」 村山 由佳／著 ポプラ社

■「大人の対応力」 齊藤 孝／著 ワニブックス

### 児童

■「ぎりぎりの本屋さん」

まはら三桃・菅野雪虫・濱野京子・工藤紙子・廣嶋玲子／作 講談社

■「クリスマスだよ、デイビッド!」  
デイビッド・シャノン／作 小川仁央／訳 評論社

■「ふたりママの家で」  
パトリシア・ポラッコ／絵・文 中川亜紀子／訳 サウザンブックス社

# 文芸

Japanese Poem of 31syllables \*Haiku Poem\*Comic Haiku\*



イルミネーション (志布志鉄道公園)

## 川柳 (志布志川柳会)

運動会親が転んで子に泣かれ  
わけ並べ 言い訳上手 年の功  
またですか 財布が悲鳴のし袋  
電話詐欺 次は文書で 手法変え  
衣更え モズの高音に 腰を上げ  
ホールイン ワン頑固爺様 タコ踊り

上東マキ工  
末永 一雄  
江藤 房子  
赤池 忠重  
高田 昭秋  
内山 幸夫

## 短歌 (はなさい短歌会)

故郷より届きし柿は焼酎の微醺を帯びてわれを見据える  
文化の日飾れる菊の見事さは素人の技抜き出でており  
境内で幼子拾いし銀杏をおみやげですと円らな瞳で  
眺むれば向こうもこちらを眺めてるほほえみ返す峠の道で  
何もかも許されそうな小春日和 万のコスモス丘をいろどる  
レモングラスの香り広がるリビングの窓に初冬の影が寄りくる  
立冬の早き日没息荒きランナー九人闇を駆けゆくり  
木屋の香りほのかな散歩道行き交う友は笑顔で手を振る  
晩秋のすすきの原の黄昏は真昼の光り率いて暮れる  
朝つゆにきらりと光る一輪の返り咲きたつじあでやか  
道祖神が泣き笑いで座す間道の積もる紅葉に逢えるときめき

南 史郎  
渡辺クミ子  
下戸富美子  
内山 幸夫  
日高 禎子  
篠原 順子  
江蔵 成子  
中園 茂甚  
篠田 紀子  
東郷ミイ子  
西 恭子

## 短歌 (南船志布志短歌会)

朝には紅顔あつて夕べには白骨となるやも知れぬ入院ニヶ月  
主亡き家にも梅の花が咲き目白遊び来しはし賑わう  
中潮の時を知りしか正午過ぎ護岸に寄りくる白鷺青鷺  
移り行く刻の流れに生かされて動かぬままの彼岸花凜と  
田の畦に赤いべべ着て彼岸花並びし姿眩しきまでに  
秋空を広く使ひて遊びたり雲の姉妹と風の兄弟  
夜もすがら鳴きつつさがすがすもらい猫母恋う声の闇のせつなさ  
彼岸花の黄色の球根くれし友いつこの施設に容体やいかに  
亡夫の日に子の伴われ寺参りやと願へて生きられる幸

暉峻 康瑞  
池ノ上一枝  
川井田登志子  
林 静子  
平川 澄子  
益倉 睦美  
宮原 順子  
山田 和子  
山元ハツミ

# 知って納得!

## 国民健康保険

### 国民健康保険の資格喪失後の受診による医療費について

社会保険などへの加入や志布志市外へ転出された方が、志布志市の国保の資格がないにも関わらず、国保の保険証を使用して医療機関を受診した場合は、かかった医療費が志布志市の国保から医療機関などへいったん支払われることとなります。このため、医療費の一定割合を国保へ返還する手続が必要となりますので、保険証の使用にはお気を付けください。

### 資格喪失による医療費に関するQ & A

Q1 医療費の返還は具体的にどんなときに発生するの?

- A1 ●就職して社会保険の適用となったが、保険証の交付が遅れたため国保の保険証を使用してしまったとき  
●市外へ転出したが、転出先の市町村から国保の保険証の交付を受ける前に、志布志市の国保の保険証を使用してしまったとき  
●社会保険などにさかのぼって加入したことにより、国保の資格をさかのぼって喪失したとき  
・・・などに発生します。

Q2 国保へ返還する医療費はどれくらいになるの?

A2 医療機関などを受診する場合は、窓口で保険証を提示することで窓口負担が3割(一部2割または1割)となるため、残りの7割(一部8割または9割)は、国保から医療費の給付分として医療機関などに支払われることとなります。そのため、窓口負担額を除いた医療費の7割分(一部8割または9割)を国保に返還していただくこととなります。

Q3 医療費の返還方法は?

A3 返還となった方には、国保から「国民健康保険療養給付費の返還について」という通知が送付されます。通知書には納入通知書が同封されておりますので、指定期日までに指定の金融機関で納付していただくこととなります。ただし、納付した医療費の返還金は、新たに加入した社会保険などに請求することができます。



※就職で社会保険に加入したり、転入や転出など、保険証が変更になる場合は、資格喪失後における受診を未然に防ぐため、医療機関等での受診時に、その旨窓口でお伝えくださるようお願いいたします。

■問い合わせ先：  
保健課 国民健康保険係  
TEL：474-1111(内線122～125)

### 高い医療費 みんなで助け合い 国保の心

1人当たり医療費の前年同月比0.8%減。

この金額は、国民健康保険に加入している皆様が医療機関などで診療したものに対し、市(国保)が支払った医療費です。医療費総額の約84.7%を市(国保)が負担しています。

◆平成30年9月分の医療費の状況です。

医療費総額	267,209,175円
8月末 国保加入者数	8,759人
1人当たり医療費 (医療費総額/国保加入者数)	30,507円
医療費1人当たりの負担内訳	
市(国保)負担額	25,843円
個人負担額	4,664円



志布志市の税金に関することや滞納処分の状況をご紹介します。

### 志布志市公売を実施します

市では、公正な滞納処分に資するため、以下の財産について公売を実施します。

#### ◆不動産公売

公売方法：入札方式

携行品：印鑑(認印可、シャチハタ不可)、身分証明書(運転免許書など)

公売保証金(現金または小切手で納めてください)

※代理人による入札の場合 委任状および代理人の印鑑・身分証明書

※その他：いずれも公簿表示で現況渡しです。

●日程：平成31年2月19日(火) 9時30分受付 10時入札

入札会場：有明地区公民館 小会議室1

売却区分番号	公売財産の名称、性質および数量	見積価格	公売保証金
30-112	松山町新橋字河床2421番7 畑 2,209㎡	107,000円	—
30-113	松山町新橋字前ノ窪3696番1、3697番1 畑 2筆 2,180㎡	277,000円	—
30-114	有明町伊崎田字渡ヶ迫3459番1、3462番1、3465番1、3469番、3500番2 山林 5筆 14,207㎡	934,000円	100,000円

※売却区分番号30-112及び30-113は農地が含まれるため、入札に参加するためには、「買受適格証明」を提出していただきます。「買受適格証明」は12月28日(金)までに申請してください。(転用しようとする場合の申請は出来ません)

詳細、志布志市農業委員会(099-487-2111内線302)までお問い合わせください。

※公売物件の詳細については、ホームページ及び本庁・各支所窓口にあるチラシを御覧ください。

### 今月の納税

- 市県民税(4期)
- 国民健康保険税(8期)
- 介護保険料(8期)
- 後期高齢者医療保険料(8期)

納期限：12月25日(火)

口座振替日：12月25日(火)

口座振替をされる方は、口座振替日の前日までに残高確認をお願いします。

#### ※納税証明等の交付について

金融機関などで納付してから市役所で納付確認ができるまで、約1週間程度かかる場合があります。納付後、早急に納税証明等が必要な場合は領収書などをお持ちの上、交付請求していただきますようお願いいたします。

### 平成30年度 滞納処分等実施状況について

◆差押えを実施した件数  
(平成30年度4月～10月) **178件**

差押えの内容：

- 債権：55件
- 預貯金：82件
- 不動産：12件
- 給与：25件
- 動産：4件

生活状況により一度に納税することが困難な方や失業・病気などで収入がない方につきましては、本庁・各支所の税務窓口で納税相談を実施しています。

大切な市税を確保するため、法令に定められた手続きを経過し、それでもなお相談無く納税いただけない場合は、財産(給与、預金、不動産など)を差し押さえることとなります。(法律では、「督促状を発送した日から起算して10日を経過した日までに完納しないとき」は、「財産を差し押さえなければならない」と定められています。)

■問い合わせ先：  
税務課 滞納整理係 TEL：474-1111(内線152・153)  
収納管理係 TEL：474-1111(内線147・148)

**12月は「鹿児島県下一斉国保税滞納整理強化月間」です。保険制度は皆様から納税いただく保険税で支えられています。納付期限内の納付をお願いします。**

皆でつくる

community

# 「共生・協働・自立」のまち

人吉市町内会の皆さんが視察研修に来られました

11月15日、人吉市町内会嘱託員連合会の皆さんが、本市の自治会の概要や現状について視察・研修に来られました。

人吉市でも自治会へ参加する世帯が減少し、ごみ処理問題など本市と同じような課題を抱えており、意見交換会では活発な意見が交わされました。

また、地域活動の事例として、通山コスモス畑を視察しました。たくさんのコスモスが咲き誇り、人吉市町内会の皆さんも写真撮影を行うなど、楽しめました。

本市でも自治会の維持困難やふるさとづくり委員会の担い手不足などの課題を抱えているため、市報しぶし10月号でもご紹介したように、新たなコミュニティ組織形成への転換を検討しているところです。今後も地域の皆さんと一緒に取り組んでいきます。



意見交換会では、さまざまな意見が出されました



通山地区のコスモス畑を視察している様子

■問い合わせ先：企画政策課 地域政策係  
Tel：474-1111 (257・252)

consumer affairs

# 知ってる？ 消費生活相談

**海産物の送りつけに注意！**  
カニなどの魚介類の購入を勧める電話があり、強引に契約をされられたり、断つたのに商品が届いたりするという相談が寄せられています。



※送りつけ商法は、クーリング・オフが8日間可能です。  
もし頼んでいない商品が届いたら、すぐに（8日以内）消費生活センターにご相談ください。  
●志布志市消費生活センターでは、フェイスブックで製品事故やトラブルの事例を紹介しています。ぜひご覧ください。



フェイスブック  
二次元コード

いやや!!  
**188泣き寝入り!**  
と覚えてね  
アプナイカモ

困ったときは一人で悩まずに、  
「消費者ホットライン」188に  
御相談ください。

地方公共団体が設置している身近な消費生活センターや消費生活相談窓口を御案内します。

pension

# 知っ得!? 年金 インフォメーション

「ねんきんネット」とマイナポータルがつながりました!

日本年金機構では、マイナポータルとのつながる機能により、これまでの「ねんきんネット」登録方法に加えて、マイナポータルからも「ねんきんネット」にアクセスできるようになりました。  
これにより、マイナポータルカードでマイナポータルにログインすれば、「ねんきんネット」のユーザIDを未取得または取得済どちらの場合であっても、「ねんきんネット※」にアクセスできます。  
※「ねんきんネット」とマイナポータルの初回接続の際、連携するための手続きを行います。

●ねんきんネットとは・・・  
お客様がインターネットを通じてご自身の年金の情報を手軽に確認できるサービスです。24時間いつでもどこでも、パソコンやスマートフォンからご自身の年金記録、将来の年金見込額、日本年金機構から郵送された各種通知書などの確認や、電子版「ねんきん定期便」の閲覧などの情報を確認することができます。

●マイナポータルとは・・・  
政府が中心となり運営するオンラインサービスです。子育ての行政手続きがワンストップでできたり、行政からのお知らせが自動的に届いたりします。  
マイナポータルの利用方法については、内閣府ホームページに掲載されているマイナポータルの説明ページの「マイナポータルを利用するには」をご覧ください。

- 問い合わせ先・・・
- 市民環境課 年金係  
Tel：474・1111 (内線116)
- 鹿屋年金事務所  
Tel：0994・42・5121

Gender Equality

# もっと身近に! 男女共同参画

自分の気持ちを伝える「Iメッセージ」

メールの返事は  
すぐに返して!

早く宿題しなさい。

●自分の気持ちを伝えるとき、相手（YOU）を主語にして、相手を責めていませんか？  
皆さんは、上のような表現を使っていませんか。  
相手を責めたり、批判したりする時は、「You（あなたは）」を主語にする言い方「Youメッセージ」になることが多い傾向にあります。この言い方だと受け止める相手は反発してしまいがちです。

●「Iメッセージ」とは・・・  
「I（私は）」を主語にする言い方です。意見が食い違ったり、相手に言いにくいことを言ったりするとき、自分の考えや気持ちをありのままに、相手を尊重しながら伝える方法のひとつです。  
上の言い方を下のように「私は」を主語にする言い方に変えると、自分が本当に言いたいことを伝えられると思いませんか。自分の気持ちを認め、相手の気持ちを認め、そして、私はどう思うのか、どうしたいのか、言葉で伝えることが大切です。

私はメールの返事が遅いから腹が立った。返事は早くほしいな。

早く宿題したほうがいいと思うよ。

家庭の事、DV、人間関係などについて悩んでいませんか？あなたの意思を尊重しながら、問題解決ができるよう手助けをします。  
◆女性支援相談室 (13:00～17:00)  
12月19日(水) 有明地区公民館和室  
1月16日(水) 志布志支所5階会議室  
◆専用フリーダイヤル：0120-786-054  
(月～金 8:30～17:00)  
※身の危険を感じた場合は110番へ

■問い合わせ先：企画政策課 男女共同参画室  
Tel：474-1111 (内線250・258)

郵便はがき

899-7492

お手数ですが  
切手をお貼り  
ください

●ご氏名  
フリガナ  
●年齢 歳 ●性別 男・女  
●ペンネーム  
※記入のない場合「ペンネームなし」で掲載いたします  
●ご住所 □□□ - □□□□  
●電話番号 ( ) -

志布志市役所 企画政策課  
広報係 行  
(No.156/2018-12)



## 読者プレゼント



今月の読者プレゼントは、志布志市観光特産品協会より、「志武士ししまる」のぬいぐるみまたは缶バッジなどのグッズ詰め合わせを5名にプレゼントします。ぜひご応募ください。



## あたや 元気やっど!



光子さん (92歳)  
志布志町志布志

今月は志布志町志布志にお住まいの鈴木光子さんにお話を伺いました。

光子さんは、東京都で生まれました。光子さんの祖父が日本橋三越の近くで食堂を営んでおり、昼間は近くの銀行員が多く利用していたそうです。

戦時中は、海軍の印刷部で事務として働きながら、その食堂を手伝い、戦場へ向かう兵士が最後にと食堂で食事をとり、出発する姿を見送ったそうです。

また、空襲も体験。戦後は食料が無かったため、遠くまで列車で食べ物を探しに行ったそうです、そのとき

の様子も話してくださいました。

光子さんは、30歳で結婚され、2人のお子さんを育てられました。そして、5年前に娘さんが住んでいる志布志市へ旦那さんと共に移住されました。

光子さんは洋裁が得意で、よく自分で着る服やバッグを作っていたそうです。

毎週2回、デイサービスに通っていらつしやします。よく利用者の方から光子さんが作るバッグが欲しいと言われるそうです。

これからも元気にお過ごしください。

## キラリ青春!



未来さん (25歳)  
大崎町

Q. 現在のお仕事について教えてください。

A. 大学卒業後、尚志館高校の商業科の教員として働き始め、今年で3年目になります。主に簿記や電卓、情報処理などを教えています。

Q. 趣味や好きなことは?

A. 音楽を聴いたり歌ったりすることが好きです。好きなアーティストのコンサートに行くこともあります。

Q. これからの目標は?

A. 今年度より初めて担任となり、戸惑うことも多いですが、生徒一人ひとりの進路実現のために、今、自分ができることを常に考え、自分自身も成長していきたいです。

## 今月の題字

今年、安楽小学校6年の巨太郎さんが題字を書いてくれました。

昼休みはよくサッカーやケイドロをして友達と遊んでいる巨太郎さん。幼稚園の頃から剣道を習っており、お父さんと一緒に毎朝5時半に起きて、ウォーキングと素振りを行っているそうです。冬休みには、アニメの映画を見に行くことを楽しみにしているそうです。

将来の夢は、消防士になることです。これから頑張ってください。



安楽小学校6年 巨太郎さん

## 大きくなあれ!



航大ちゃん (10か月)  
志布志町志布志



瑠愛ちゃん (6歳)  
瑠音ちゃん (1歳)  
有明町山重



愛瑠ちゃん (3歳)  
愛翔ちゃん (1歳)  
有明町野井倉

### ご家族からのメッセージ!

私たちのところに生まれてきてくれてありがとう。

日々の成長を楽しく見守っています。これからもたくさん遊んで、たくさん食べて、元気に大きくなってね!

### ご家族からのメッセージ!

瑠愛ちゃんは、元気で活発なおしゃべりが大好きな子です。家では妹と弟のお世話のお手伝いをしてくれます。

瑠音ちゃんはお姉ちゃんと同じく元気いっぱいな子です。まだまだ甘えたいのにわがママを言わず、お姉ちゃんをしてくれます。2人とも笑顔忘れずに明るく元気に大きくなってね。

### ご家族からのメッセージ!

いつも元気すぎる姉弟。家族や周りの愛情をたくさんもらい、すくすく成長してくれてありがとう。

毎日激しいケンカだけど、2人で楽しく笑う姿に癒されているよ。これからも姉弟仲良くたくましく育ってね。

こちらのコーナーは、  
インターネット版では  
ご覧いただけません。  
ご了承ください。

**市の人口** 平成30年10月31日現在  
( )は前月比

人口：31,593人 (▲10人)  
 男性：14,977人 (+2人)  
 女性：16,616人 (▲12人)  
 転入：82人 転出：63人  
 出生：19人 死亡：48人  
 世帯数：15,655戸 (0世帯)

**志布志港** 平成30年9月分  
 ※資料：財務省貿易統計  
 ①貿易船入港隻数：55隻 (日本0 外国55)  
 ②輸出：15億32百万円  
 ③輸入：125億56百万円

※国保の平成30年9月の医療費の状況については、23ページに掲載しています。

**お便り、お待ちしております**

市報しぶしを読んだ感想や今後取り上げて欲しい特集、志布志市に対するご意見など何でもお好きなことを書いてください(一部修正して掲載する場合があります)。

月末までに頂いたお便りが、その月のプレゼントの応募対象になります。それ以降の分は次月の応募対象となりますので、ご了承ください。

頂いた「お便り」は「市民のこえ」コーナーに掲載します(お便りが多数の場合には担当にて選考の上掲載します)。個別の回答はいたしませんので、ご了承ください。

★アンケート★【12月号で特に良かった記事・分かりにくかった記事があれば教えてください！】

- ・良かった！：
- ・分かりにくい…：

↑点線に沿って切り取ってください。(はがきでも応募できます)



お寄せいただいた  
お便りを  
ご紹介します！

**全員完走！**

11月10日、通山小学校の持久走大会の応援に行きました。

快晴の中、海岸線を子どもたちは精一杯走り抜けました。保護者や地域の皆さんの声援を受け、全員完走。最後尾の子どもにも追走する校長先生には感動しました。

(がんばれ「通山っ子」  
60代男性)

▼お便りありがとうございました。  
各学校で持久走大会が行われていきますね。がんばれ通山っ子さんも応援に行かれ、その声援が児童たちに伝わったのではないのでしょうか。

走りづらい砂浜を走るの大変なことだと思います。

来年も頑張って走ってほしいです。

**ホールインワン達成！**

先日のグラウンドゴルフで、15年、30回目にして初めてのホールインワンをしました。

ボールは「カーン」と音をたてて舞い上がりホールポストへ「ストーン」と入ったとのこと。

見ていた人が驚いていました。私はこの日、神がかったかと思っています。

個人7位、団体賞までいただきました。いい一日でした。

(ヒーバー 60代女性)

▼お便りありがとうございました。  
初のホールインワン、おめでとございます。

スポーツの秋に、グラウンドゴルフを満喫されたのですね。ホールインワンの瞬間が想像でき、ワクワクしました。

**市長コラム 下平晴行**

平成元年に幕開けした「大隅の國 やつちく松山藩秋の陣まつり」が、今年30回目を迎え、祭り当日は多くの来場者で賑わいました。

これまでやつちく松山藩が30年という長い間続けられてきたのは、心からのおもてなしを大切にしていることや、自分たちで企画し、自分たちで製作し、自分たちで実現してきたからだと思います。また、その温かいおもてなしの精神が継承され、この地に定着してきたのだと思います。私は、元藩主の皆さんから今までの取組や祭りにかける熱い気持ちをお聞きし、非常に感動しました。

2年目を迎える加世田貴博藩主は今回30回目という節目に、これまで以上に個性あふれる事業に取り組み、また、明治維新150周年ということで、「やつちく歴史館」と名づけた企画展を実施し、成功させました。

これからもこの地域が、やつちく松山藩秋の陣まつりが大いに盛り上がり、活性化が図られるよう更なる歴史を作ってほしいと思います。

## ～市営墓地を使用している皆さんへ～ お墓の承継を忘れていませんか

現在、市営墓地を使用されている方で、次の場合は市役所に申請・届出が必要です。

### ◆申請・届出が必要な例：

#### ●お墓を引き継ぐ場合

これまでは、使用者が死亡した場合のみ、墓地使用の承継ができることになっていましたが、使用者が高齢や病気等の理由により墓地の維持管理ができない場合、子ども等への承継が可能となりました。

#### ●墓地を使用しなくなった場合

※さら地にして返還していただきます。

#### ●お墓を建てる（改造する）場合

#### ●住所、氏名、本籍を変更する場合

#### ●市営墓地に新たに遺骨を納骨する場合

#### ●市営墓地から他の墓地に、または、他の墓地から市営墓地に遺骨を移す場合

#### ●墓地使用者が市外在住となり管理が困難な場合に市

内在住の管理者を置く場合

### ◆次の場合は、使用許可を取り消す場合があります

#### ●墓地を売買、譲渡、転貸した場合

#### ●使用許可後、3年以内にお墓を建てない場合

#### ●その他、市営墓地条例に違反した場合

### ◆墓地内で出たごみの処分について：

#### ●枯れた花・・・市営墓地内にあるゴミステーションへ

#### ●新聞紙・・・ゴミステーションに備え付けのビニール袋へ

#### ●ビニールや造花など・・・自宅へ持ち帰ってください

### ■問い合わせ先：

志布志支所 市民税務課 環境衛生係

TEL：472-1111（内線 224・225）



# 市役所からの大事なお知らせ

皆様へお知らせしたい大事なことを掲載しています。  
お見逃しのないようにご覧ください。

## 保育園・認定こども園（保育機能部分）利用申込

平成31年4月からの保育園・認定こども園（保育機能部分）の利用申込の受付を行います。  
申請書類は市内保育園・認定こども園・市役所福祉係窓口にて配布するほか、ホームページからダウンロードできます。

### ◆保育要件：

保育園および認定こども園（保育所機能部分）を利用するには、保育要件（保育の必要性）に該当する必要があります。【保育要件】就労・妊娠及び出産・保護者の疾病・病人の看護等・災害・求職中など

### ◆利用申込書の受付期間：

平成31年1月16日（水）～1月31日（木） 土日を除く8時30分～17時15分

※利用決定は先着順ではありませんが、**期間を過ぎて提出された場合、利用の優先順位が下がる**可能性があります。  
利用申込は**市役所福祉窓口**で受け付けます。

### ◆申請書類：

●平成31年度支給認定申請書・保育ウンロードできます。

※申請書、就労証明書などの様式を変更していますので、必ずご確認ください。

### ◆認定こども園（教育機能部分）について：

直接施設への申し込みとなります。詳しくは各施設へお問い合わせください。

### ◆保育園及び認定こども園（保育機能部分）の入所決定：

●入所決定は、3月中旬ごろに「入所承諾書」などを郵送する予定です。

●**入所調整が必要な場合は、受付期間後の2月以降に個別に連絡を行います。**

●入所承諾書の発送前に、電話や来庁時などで入所の可否について個別にお答えすることはできませんのでご理解ご協力をお願いします。

### ■申込み・問い合わせ先：

本庁 福祉課 児童福祉係 TEL：474-1111（内線 175）

志布志支所 福祉課 福祉係 TEL：472-1111（内線 202）

松山支所 総務市民課 福祉係 TEL：487-2111（内線 276）

就労証明書  
(ホームページからダウンロードできます)

## 家や倉庫などを取り壊したときは、必ず届出を！

今年または昨年以前に家や倉庫などの家屋を取り壊した方は、今年中（12月28日まで）に市役所で家屋滅失申請手続きを行ってください。（印鑑が必要です）

なお、今年中に滅失登記をされた家屋（予定も含む）、すでに家屋滅失申請手続きを行っている家屋については、届出の必要はありません。

### ◆申請方法：

「滅失申請書」を提出してください。用紙は市役所の税務窓口にあるほか、市ホームページからもダウンロードできます。

### ◆現地確認：

滅失登記や滅失申請書を基に、現地を確認後、次年度の課税台帳から該当家屋を削除します。

### ◆取り壊した年の税額は変わりません：

年の途中で家屋の取り壊しがあった場合でも、地方税法の規定により、その年の税額は変わりません。

このため、翌年度から課税されなくなります。

### ■問い合わせ先：

本庁 税務課 固定資産係 TEL：474-1111（内線 154・155）





お知らせ・募集  
Shibushi Information



志布志市成人式

- ◆日時：平成31年1月4日（金）12時45分受付
- ◆場所：市文化会館
- ◆対象者：市内の小・中学校を卒業された方、市在住の新人
- （平成10年4月2日～平成11年4月1日生まれの方）
- ◆内容：
  - オープニング 13時30分～
  - 式典 13時50分～
  - 記念撮影 15時20分～
- ◆問い合わせ先：生涯学習課 社会教育係

TEL：472・1111

（内線335）

# 行政告知放送端末は設置されていますか？



行政告知放送端末は市の行政放送や台風などの災害情報を聞くことができます！緊急時は持ち出すことができ、ラジオとしてご利用いただけます。※設置時に28,000円の負担金が必要となります（市民税非課税世帯等除く）。

告知端末機器は市からの貸与品です。  
市の財産を適切に活用するため、皆様のご協力をお願いします！！

- ◆ 世帯主や住所等の変更が生じた場合は、**変更届出書**を提出しましょう。  
※変更届出書の提出は本庁情報管理課、各支所にて行うことができます。
- ◆ 告知端末機器に異常がある場合は、速やかに連絡しましょう。
- ◆ 転居等に伴い、使わなくなった告知端末機器は**返還**しましょう。  
※撤去工事に伺いますので下記連絡先に連絡をお願いします。

志布志市役所  
情報管理課 地域情報係  
TEL：099-474-1111（内線 322）

BTV株式会社 志布志局  
（市の委託業者）  
TEL：099-479-3600  
TEL：0120-933-966（フリーダイヤル）



## 新規契約のケーブルテレビ 利用料金が変わります！！

平成31年4月1日以降に**新規でテレビ基本契約に加入される方は**  
利用料金が月額1500円（税別）になります。

※平成31年3月31日までに加入された方、難視聴地域にお住まいの方は、  
引続き月額800円（税別）でご利用いただけます。

BTVケーブルテレビでは、志布志市の行政情報や市内のイベント、  
おすすめの店など、様々な情報を放送しています。

## BTVケーブルテレビにぜひご加入を！



しぶしぶと発見フェア

雇用促進を目的に、年末に帰省される方（大学生・UJターンなど）を対象に、「しぶしぶ×しぶと発見フェア2018」を開催します。会場には、市内企業のブースを設け、企業のPRを行います。

- ◆日時：12月27日（木）10時～16時
- ◆場所：サンポートしぶしピア1階中央
- ◆内容：市内の事業者の求人や事業の紹介
- ※申込不要
- ※参加企業の情報などについては、市ホームページにてご紹介します。
- ◆問い合わせ先：港湾商工課 商工振興係

TEL：474・1111

（内線286）

ご存じですか？  
お口元気菌ツピー検診

鹿児島県後期高齢者医療広域連合では、前年度に75歳の誕生日を迎えられた後期高齢者医療の被保険者を対象に、無料で口腔検診（お口元気菌ツピー検診）を実施しています。検診の期限は、平成31年1月31日までで、5月末に受診券を送付していますが、お手元がない場合は次の問い合わせ先までご連絡ください。

- ◆問い合わせ先：県後期高齢者医療広域連合 業務課 保険事業担当
- TEL：099・206・1329

インフルエンザ予防接種の費用助成について

- ◆予防接種実施期間：平成31年2月28日まで
- ◆助成対象者：
  - ※いづれも接種日時点の年齢
  - 生後6か月以上で、18歳（平成13年4月1日生まれ）までの方
  - 市の助成額：1500円
  - 65歳以上の方
  - 市の助成額：2000円
- ◆自己負担額：自己負担額は、医療機関の接種料から市の助成額を差

志布志市商工会「志布志いい肉食べさせ隊」の「志布志発」かごしま黒豚三昧は、今年1月に開催された全国ご当地どんぶり選手権で念願のグランプリを獲得しました。

さらなる高みを目指し、来年の1月開催の全国ご当地どんぶり選手権では、2年連続のグランプリ獲得（殿入り）を目指します。志布志市の丼を応援してくださいようよろしくお願いいたします。

また、関東地方にお住まいのご家族・ご友人等にもお声かけくださるようお願いいたします。

◆問い合わせ先：志布志市商工会 TEL：472-1108



し引いた額となります。※接種料は医療機関によって異なります。

- ◆接種場所：市内医療機関、志布志市と契約する市外の医療機関
- ◆接種回数：
  - 13歳以上の方 1回
  - 13歳未満の方 2回

※詳しい接種方法などは、直  
接各医療機関へお問い合わせ  
ください。

- ◆市の助成の問い合わせ先  
保健課 保健対策係
- TEL：474・1111
- （内線168）



**イプシロンロケット4号機  
打上げ日時のお知らせ**

JAXAは、下記の日時に内之浦宇宙空間観測所からイプシロンロケット4号機を打ち上げます。伝統を受け継ぎ、革新を続けるイプシロンロケットの、約1年ぶりとなる打上げを是非ご覧ください。

- ◆ 打上げ予定日：平成31年1月17日(木)
- ◆ 打上げ予定時間帯：9時50分20秒～9時59分37秒
- 注1：天候等により打上げ日の変更になる可能性もあります。最新の情報についてはJAXA HP (http://www.jaxa.jp) をご覧ください。
- 注2：打上げ当日は、見学者来訪等により周辺道路が通常より混雑する恐れがありますのでご注意ください。

「パソコン・基礎科」職業訓練受講生募集  
パソコンの基本操作から、職場で活用できる実践的なスキルまで学習し、また、コミュニケーション技法やビジネス

自衛官候補生募集  
受験資格：18歳以上33歳未満の者  
受付期間：平成31年1月15日(火)まで  
試験日：平成31年2月3日(日)  
試験会場：陸上自衛隊国分駐屯地  
※10月1日から、「自衛官候補

志布志市農業公社・本所  
※詳しくは、ホームページをご覧ください。  
志布志市農業公社・総務課までお問い合わせください。  
問い合わせ先：志布志市農業公社  
Tel: 475・2290

- ◆ 受入期間：平成31年3月3日(日)～17日(日)
- ◆ 申込締切：平成31年1月31日(木)
- ◆ 問い合わせ先：NPO法人からも交流大隅ブロック担当 長岡  
Tel: 090・3665・3677

志サポーターを紹介ください  
志布志市外にお住まいの方で、志布志市にふるさと納税(寄附)を通して応援していただく志サポーターを紹介ください。  
※紹介する人は必ず相手方の同意を得た上で紹介ください。  
紹介方法：紹介者カードについてハガキに必要な情報を記入の上投函してください。(紹介者カードは市ホームページや市役所に準備しています)  
◆ 特典(紹介する人)：候補者1名につき地域通貨のひまわり商品券1枚プレゼント。さらに、紹介された方がふるさと納税をする、港湾通り(アピア内)で使える商品券(500円分)をプレゼント。  
◆ 特典(紹介された人)：ふるさと納税推進室よりふるさと納税のご案内を送付。さらに、志布志市へふるさと納税をされると、返礼品とは別に特産品(1000円相当)をプレゼント。  
◆ 問い合わせ先：港湾商工課 ふるさと納税推進室  
Tel: 474・1178

第38回からいも交流・春ホストファミリー募集  
日本在住の留学生を全国から南九州に招いて、さまざまな交流体験をします。  
◆ 問い合わせ先：犬・猫と共生をめざす会志布志  
Tel: 080・5268・3203

市営住宅空き家情報  
新規募集：0戸  
継続募集：15戸  
新規募集の申込締め切りは、平成31年1月4日です。継続募集は、毎週金曜日に締め切ります。募集内容の詳細は、市のホームページをご覧ください。  
※申込から入居まで10日から1か月を要することがありますので、早めにご相談下さい。  
◆ 問い合わせ先：本庁建設課管理係 Tel: 474-1111 (内線467)  
松山支所 産業建設課管理係 Tel: 487-2111 (内線255)  
志布志支所 産業建設課管理係 Tel: 472-1111 (内線402)

志布志市農業公社職員募集(平成31年度採用試験案内)  
募集職種：総合職(事務・農業機械作業)若干名  
応募資格：高等学校卒業後および卒業見込者で昭和54年4月2日以降に生まれたもの  
◆ 歓迎する資格(なくても応募可)：大特・牽引(農耕用限定含む)中型自動車免許  
◆ 願書受付：平成31年1月10日(木)まで  
◆ 試験日：平成31年1月20日(日)  
◆ 試験科目：筆記試験・作文・面接  
◆ 試験会場：志布志市農業公社・本所  
※詳しくは、ホームページをご覧ください。  
問い合わせ先：志布志市農業公社  
Tel: 475・2290

- ◆ 提出期限：平成31年1月15日(火)まで
- ◆ 提出先：鹿児島市で調理業務に従事されている方  
↓県庁 健康増進課へ
- ◆ 提出方法：郵送・FAX・メール・持参など  
※詳しい内容や様式のダウンロードについては、県のホームページをご覧ください。  
◆ 問い合わせ先：県庁健康増進課  
Tel: 099・286・2111 (内線2717・2718)

犬・猫里親さがしの会  
日時：平成31年1月13日(日) 11時～15時  
◆ 処理料：

粉剤、粒剤、水和剤、乳剤	220円/kg
銅、亜鉛、塩素酸塩	440円/kg
テロン等土壌消毒剤 クロールピクリン カフェム缶中身入り	1,100円/kg
空容器(ガラス、金属)	220円/kg

  
※農薬以外のものが混入したり液漏れしている場合は、原則回収しません。  
※処理料は現金払いのみです。  
◆ 問い合わせ先：農政畜産課 生産流通係  
Tel: 474・1111 (内線433)

場所：生活協同組合コープかごしましぶし店駐車場  
◆ 里親になるための条件：終生、家族として大切に世話していただく方。  
◆ 里親が決まったら、双方に手続き料千円が発生します。  
◆ 不妊、去勢手術が必要です。手術の済んでいない場合、犬一万円、猫五千円の預かり金をいただき、手術終了後にお返しします。  
◆ 里親希望の方は、身分証明書をご持参ください。  
◆ 里親希望の方には、面談があります。  
◆ 里親を探したい方は、事前にご連絡ください。  
◆ 里親を希望される方は、できるだけご家族でおいでください。  
◆ 問い合わせ先：犬・猫と共生をめざす会志布志  
Tel: 080・5268・3203

ケーブルテレビでは、志布志市の話題を市民チャンネルで放送しています。ぜひ、ご覧ください。  
SBS元気告知板  
市からのお知らせを元気に分かりやすく放送しています。  
◆ 更新日：毎月1日、16日  
◆ 放送時間：16時50分～ 20時50分～ 22時50分～  
◆ 次回の放送予定：12月16日～31日  
◆ テーマ：いちごの生産について  
FROMしぶし元気アップ体操  
◆ 放送時間：6時54分～(座位バージョン) 11時54分～(いすバージョン)  
TEGE JADO NEWS  
◆ 放送時間：7時～ 12時～ 17時～ 21時～ 23時～  
まこちおもして！志布志にパンサイ  
◆ 更新日：毎月1日、16日  
※都合により変更になる場合があります。ご了承下さい。  
◆ 問い合わせ先：企画政策課 広報係 Tel: 474-1111(内線254)

調理師の皆さんへ  
調理師の資質向上を目的とする研修事業などを円滑に実施できるよう、調理師法に基づき、2年に1度「調理師業務従事者届」の提出をお願いします。  
◆ 対象者：12月31日現在において、県内の寄宿舎、病院、事業所、介護老人保健施設、その他多人数に飲食物を提供している施設等で調理業務に従事している調理師の方。  
◆ 提出期限：平成31年1月15日(火)まで

廃農薬の回収について  
有効期限切れの農薬で使用する見込みのないもの、登録が失効したものなど、農家の皆さんが破棄を希望する農薬の回収処理を行います。  
◆ 日時：平成31年1月23日(水) 9時～12時  
◆ 場所：J A 志布志市鹿兒島東部総合センター

場所：生活協同組合コープかごしましぶし店駐車場  
◆ 里親になるための条件：終生、家族として大切に世話していただく方。  
◆ 里親が決まったら、双方に手続き料千円が発生します。  
◆ 不妊、去勢手術が必要です。手術の済んでいない場合、犬一万円、猫五千円の預かり金をいただき、手術終了後にお返しします。  
◆ 里親希望の方は、身分証明書をご持参ください。  
◆ 里親希望の方には、面談があります。  
◆ 里親を探したい方は、事前にご連絡ください。  
◆ 里親を希望される方は、できるだけご家族でおいでください。  
◆ 問い合わせ先：犬・猫と共生をめざす会志布志  
Tel: 080・5268・3203

市営住宅空き家情報  
新規募集：0戸  
継続募集：15戸  
新規募集の申込締め切りは、平成31年1月4日です。継続募集は、毎週金曜日に締め切ります。募集内容の詳細は、市のホームページをご覧ください。  
※申込から入居まで10日から1か月を要することがありますので、早めにご相談下さい。  
◆ 問い合わせ先：本庁建設課管理係 Tel: 474-1111 (内線467)  
松山支所 産業建設課管理係 Tel: 487-2111 (内線255)  
志布志支所 産業建設課管理係 Tel: 472-1111 (内線402)



11月に行われた5歳児歯科  
検診で、むし歯も処置歯も  
無かった子どもたちです!



ゆりり  
侑李ちゃん



ゆのみ  
釉美ちゃん



そま  
笙真ちゃん



ちえりちゃん



かえで  
楓ちゃん



しょうへい  
匠惺ちゃん



ゆうと  
友仁ちゃん



のぞむ  
信康ちゃん



そま  
奏真ちゃん



りょうた  
諒太ちゃん



あいら  
咲空ちゃん



ほつき  
初樹ちゃん



ゆな  
結奈ちゃん



あい  
歩衣ちゃん



あおい  
葵ちゃん



かなた  
奏太ちゃん



まなと  
真翔ちゃん



きよと  
清翔ちゃん



あんな  
愛娜ちゃん



みこ  
海心ちゃん

## 安心のホットライン ~警察相談窓口~

警察では、事件・事故などの緊急電話 110 番のほか、さまざまな相談窓口を設けています。  
相談や情報がありましたら、迷うことなくお電話ください。また、警察署、各交番・駐在所でも  
相談は受け付けています。

- 警察活動全般に関する相談や要望など  
警察総合相談電話  
# 9110 または Tel: 099-254-9110
- 運転免許証に関する手続きなど  
交通安全教育センター Tel: 099-266-0111
- 性犯罪被害に関する相談  
性犯罪被害 110 番  
# 8103 または Tel: 099-206-7867
- 少年の悩み・いじめに関する相談  
ヤングテレフォン Tel: 099-252-7867
- 拳銃・薬物に関する相談や情報  
拳銃・薬物相談電話 Tel: 099-255-0110
- 暴力団に関する相談や情報  
企業対象暴力相談 Tel: 099-255-0110  
暴力追放運動推進センター  
Tel: 099-224-8601  
または Tel: 0120-491-581
- 障害者用 110 番システム  
Fax: 0120-110-987 または Tel: 099-206-2111
- 交通情報に関すること  
道路交通情報センター Tel: 050-3369-6646
- 警察官採用に関すること  
警察本部警務課採用係 Tel: 099-206-2220

## 交通事故発生状況

平成30年10月末現在累計(H30年1月~10月)

※【 】は昨年比

区分	鹿児島県	志布志市
発生件数	4,804 【▲ 649】	83 【▲ 11】
死者数	49 【▲ 7】	2 【+ 1】
傷者数	5,632 【▲ 794】	91 【▲ 22】

劇団四季  
**王様の耳はロバの耳**

ほんとうの  
幸せがはじまる。から

平成31年3月24日(日)  
17:00 開場 17:30 開演  
志布志市文化会館

(上演時間 約1時間50分※休憩含む)

■料金(税込)※高校生以下は半額  
S席 4,000円 A席 3,000円  
B席 2,000円

※3歳以上又は3歳未満の着席鑑賞は有料。

■プレイガイド  
市文化会館・市役所本庁売店・(株)島津  
やちくふれあいセンター・三味堂  
くにみ書店・サンポートしづしアピア  
リナシティかのや  
ファミリーマート店頭  
イープラス <http://eplus.jp/>

■電話予約・インターネット予約  
劇団四季予約センター 0120-489444  
インターネット <http://www.shiki.jp/tickets/>

■問合せ先  
志布志市文化会館 Tel: 099-472-3050

平成30年度は  
校区公民館活動を紹介します!

『しぶし志エフエム』(志布志市提供) は、毎月第2・第4金曜日 午後7:00と  
翌土曜日 午前9:00から15分間、次のFM局で放送しています。(行政告知端末は5ch)

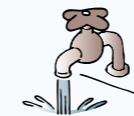
FM志布志 **78.1MHz** FMかのや **77.2MHz** FMきもつき **80.2MHz**

おすすめFMネットワークHP → <http://www.0033fm.net/>

広告

広告

広告



# 水道修繕当番店

志布志地区		有明地区	
12月11日～12月17日	志布志水道 TEL 472-3540	12月11日～12月17日	山中水道 TEL 474-1440
12月18日～12月24日	宮崎水道 TEL 472-1081	12月18日～12月24日	池崎建設 TEL 475-2068
12月25日～12月29日	高吉組 TEL 472-0721	12月25日～12月28日	郡山工業 TEL 475-0008
12月30日	宮崎水道 TEL 472-1081	12月29日	西江建設 TEL 474-2113
12月31日	崎田建設 TEL 473-0050	12月30日	山中水道 TEL 474-1440
1月1日	志布志水道 TEL 472-3540	12月31日	池崎建設 TEL 475-2068
1月2日	高吉組 TEL 472-0721	1月1日	郡山工業 TEL 475-0008
1月3日	宮崎水道 TEL 472-1081	1月2日	西江建設 TEL 474-2113
1月4日	崎田建設 TEL 473-0050	1月3日	山中水道 TEL 474-1440
1月5日～1月7日	高吉組 TEL 472-0721	1月4日～1月7日	西江建設 TEL 474-2113
1月8日～1月14日	崎田建設 TEL 473-0050	1月8日～1月14日	山中水道 TEL 474-1440
1月15日～1月21日	志布志水道 TEL 472-3540	1月15日～1月21日	池崎建設 TEL 475-2068

松山地区			
12月1日～12月27日	加世田建設 TEL 487-2057	1月1日	半下石建設 TEL 487-8706
12月28日	今井水道 TEL 487-8868	1月2日	イケダ TEL 487-8771
12月29日	大迫建設 TEL 487-2058	1月3日	今井水道 TEL 487-8868
12月30日	加世田建設 TEL 487-2057	1月4日	大迫建設 TEL 487-2058
12月31日	佐藤建設 TEL 487-2049	1月5日～1月31日	佐藤建設 TEL 487-2049

※水道料金は、中止の手続き(中止届の提出)をされないと基本料金が発生します。水道使用の予定がない場合は、中止の手続きをお勧めします。中止されていた水道を再度利用される場合は、1,000円で開始できます。

※道路などで水が出ている時は水道課へご連絡ください。

■問い合わせ先：水道課 工務係 TEL：472-1111 (内線263)

広告

広告

# 志布志市 暮らしのカレンダー

12月		
12日	水	●心配ごと相談【志布志】 (10:00～15:00 健康ふれあいプラザ) ●農業用廃プラスチック類回収 ※1 (9:00～12:00、13:00～15:00) 有明地区:伊崎田FA茶工場 志布志地区:農業公社志布志支所 松山地区:JAそお鹿児島東部総合センター
13日	木	●しづし子育てサロン (10:00～11:30 健康ふれあいプラザ)
14日	金	
15日	土	●クリスマス&ファミリーコンサート※2 (10:00～11:30 志ふれあい館)
16日	日	
17日	月	
18日	火	●大隅地区司法書士無料法律相談【志布志】※3 (13:00～15:00 志布志支所5階会議室) ●心配ごと相談【松山】 (10:00～15:00 老人福祉センター)
19日	水	●女性支援相談室【有明】 (13:00～17:00 有明地区公民館)
20日	木	●移動年金相談所【志布志】※4 (10:00～15:00 志布志支所5階会議室) ●行政相談 (13:00～16:00 志布志支所5階会議室) ●心配ごと相談【有明】 (10:00～15:00 市民センター) ●つどいの広場 (10:00～12:00 安楽公民館)
21日	金	
22日	土	
23日	日	●wind orchestra foret クリスマスコンサート (14:00～16:00 市文化会館)
24日	月	
25日	火	
26日	水	●松山子育てサロン のびのびすくすく (10:00～15:00 老人福祉センター) ●心配ごと相談【志布志】 (10:00～15:00 健康ふれあいプラザ)
27日	木	●しづし×しごと発見フェア2018 (10:00～16:00 サンポートしづしアピア)
28日	金	
29日	土	
30日	日	
31日	月	

1月		
1日	火	
2日	水	
3日	木	
4日	金	●志布志市成人式 (12:45～受付 13:30～式典 市文化会館)
5日	土	
6日	日	
7日	月	●心配ごと相談【有明】 (10:00～15:00 市民センター)
8日	火	●心配ごと相談【松山】 (10:00～15:00 老人福祉センター)
9日	水	●心配ごと相談【志布志】 (10:00～15:00 健康ふれあいプラザ)
10日	木	●しづし子育てサロン (10:00～11:30 健康ふれあいプラザ)
11日	金	●第10回全国ご当地どんぶり選手権(20日まで) (東京ドーム ふるさと祭り東京2019)
12日	土	
13日	日	
14日	月	●志布志ジョガー駅伝競走大会 (7:45～受付 8:30開会式 運動公園陸上競技場)
15日	火	●大隅地区司法書士無料法律相談【志布志】※3 (13:00～15:00 志布志支所5階会議室)

- ※1 処理料金の支払いは、現金払いのみになります。詳しくは市報しづし7月号30ページをご覧ください。
- ※2 子育て支援センター「はぐくみランド」主催の講演会・イベントです。
- ※3 法律相談は予約制です。志布志支所地域振興課  
TEL: 472-1111 (内線352) までご連絡ください。
- ※4 移動年金相談は事前予約制です。市役所本庁または各支所国民年金担当係までご連絡ください。

## 編集後記

「収穫の秋」にふさわしく盛大に開催されたやつちく松山藩秋の陣まつり。圧巻の武者行列をはじめ、いろいろな催しがあるため、気が付くとたくさん写真の撮り過ぎになってしまいました。(その後の編集作業で写真が選びきれず苦労したことは言うまでもありません)▼一年の終わりである師走。文字どおり走り回るような何かと忙しい時期です。▼4月から広報係に配属され、あっといふ間9か月が経過。最近では、声を掛けていただく機会も増え、嬉しい限りです。▼内容をさらに充実させ、読みやすい市報作りを心がけていきますので、来年もご愛読よろしくお願ひします。▼私の来年の仕事初めは成人式の取材です。新成人の皆さん、待っていてくださいな。(牛込)

## 12月・1月の行事予定

- げんき市【井や和華のとなり】  
毎週木・金曜日(8時30分～15時)
- 戌の市【宝満寺公園】  
12月8日、12月20日  
1月1日、1月13日、1月25日
- そば処ちんたら庵【国道269号線沿】  
・火曜日(そば)  
・日曜日(花・そばまんじゅう販売)