

市報

こころざしあふれるまち  
鹿児島県志布志市



# しぶし

Shibushi city public relations  
2018年（平成30年）  
No. 148

# 4





## 「さつま白若潮」 若潮酒造株式会社



売店もリニューアルしました



主要銘柄を造る近代的な設備の志燧蔵

### 若潮酒造 株式会社

志布志町安楽 2 1 5

TEL : 099-472-1185

売店営業 : 9 : 00 ~ 16 : 00

(千刻蔵見学は要電話予約)

定休日: 日曜日、祝日 (土曜不定休)

志布志駅から市道香月線をまっすぐ西へ、車で5分。潮風薫る松林の中に立ち並ぶタンクが目印の焼酎の蔵元、それが「若潮酒造株式会社」です。昭和43年の操業開始以来、地元で愛される焼酎を造り続けています。

「究極の日常酒」をテーマに造られる同社の焼酎の数々。中でも代表銘柄の「さつま若潮」が、今年8月に操業50周年を迎えるに当たり生まれ変わりました。

生まれ変わった「さつま白若潮」は、ラベルとともに酒質も一新。芋の甘みをしっかりと感じられる、丸みがあるふくよかな味に仕上がっています。

同社の焼酎は、本格焼酎の品質を評価する鹿児島県本格焼酎鑑評会で20年連続入賞しています。さらに「さつま白若潮」を出品した平成29酒造年度は、県内で上位10銘柄のみに贈られる総裁賞を受賞し



ています。

50年の歴史が生み出した新しい伝統の味「さつま白若潮」は、日常の食卓の中で味わってほしい、おススメの一品です。

### 今月の表紙 - cover photo



「桜並木～大浜緑地～」

寒さの厳しかった今年の冬を乗り越え、鹿児島では春を待ちきれないとばかりに、平年より9日早く桜が開花しました。

満開を迎えた3月下旬の大浜緑地では、桜のトンネルを楽しみながら散歩する人々の姿が多く見られました。

### もくじ

### contents

#### 04 所信表明・平成30年度一般会計当初予算

#### 14 歴史さんぽ

#### 15 鹿児島学習定着度調査結果

#### 21 「母子健康手帳アプリ」のサービス開始!

### 連載

#### 03 よかとこことここ

#### 12 まちの話題

#### 16 保健師・栄養士メモ

#### 18 エコ通信

#### 19 図書館へ行こう。

#### 20 文芸

#### 22 税の広場

#### 23 知って納得! 国民健康保険

### regulars

#### 24 もっと身近に! 男女共同参画 知って得!? 年金インフォメーション

#### 25 知ってる? 消費生活相談 皆でつくろう「共生・協働・自立」のまち

#### 26 あたや元気やっど ほか

#### 29 うぶごえ・おくやみ

#### 30 市役所からの大事なお知らせ

#### 34 募集・お知らせ

#### 35 市役所からの大事なお知らせ

#### 40 暮らしのカレンダー

### 困ったときの連絡先

#### 17 日・祝日当番医

#### 37 水道修繕当番店

## 市報しぶし

No.148

2018 (平成30) 年 4月号

発行元: 志布志市

編集: 企画政策課 広報係

〒899-7492

志布志市有明町野井倉 1756 番地

TEL: 099-474-1111

FAX: 099-474-2281

URL: <http://www.city.shibushi.lg.jp/>

E-mail: [kouhou@city.shibushi.lg.jp](mailto:kouhou@city.shibushi.lg.jp)

志布志市ポータルサイト

災害・イベント・各種手続きなど、市の情報をいち早くお届けします。



マチイロ

スマートフォンやタブレットで市報しぶしを読むことができます。



今月の  
読者プレゼント  
(5名様)



今月の読者プレゼントは、3ページでご紹介しています。若潮酒造(株)さんから「さつま白若潮 (1.8L パック)」を5名にプレゼントします!

27ページの「お便り」ハガキを使って、ご応募ください。

# 市民が主役の まちづくりの 実現に向けて

## 所信表明

平成30年2月28日に行われた平成30年第1回志布志市議会定例会において、下平晴行市長が市政推進に当たり所信を表明しました。その内容を掲載します。

■問い合わせ先：  
企画政策課  
TEL：474-1111（内線253）

### はじめに

去る1月28日に執行された市長選挙において、多くの市民の皆様のご支援・ご支持を賜り、志布志市長に就任させていただきました。

今回の選挙を通して市内全域をくまなく回り、多くの市民の皆様と直接お話をする機会を得ることができました。皆様の声を謙虚に受け止め、市民が主役のまちづくりのために、市民目線で取り組むことが大事であると痛感した次第です。

使命感、洞察力、情熱をもって、「熱き思いで市民に身近な市政を」の信念

のもと、市民生活の利便性を向上させ

るために、これまでの自らの行政経験と市議会議員の実績、そして4年間の多くの方々との交流を通じて得たものを生かして、市政課題に邁進する所存でありますので、議会をはじめ市民の皆様のご理解とご協力をお願い申し上げます。

### 政治姿勢について

市政推進に当たって最も大事にしたことと考えていることは、「市民目線」です。今回、市民の皆様からたくさん声をいただきましたが、そこで感じたことは、「もっと市民の皆様の声

をしっかり聞く」ということです。

現在、それぞれ地域の皆様が「少子高齢化や人口減少」という大きな課題に対して、どのような課題を抱え、どんなことで悩んでいるのか、もっと一緒にになって、丁寧に対応していく必要があります。

本市の現在の姿や今後進んでいく方向についても、もう少し丁寧に、市民の皆様へ分かりやすく市政の情報を伝えるべきです。

そして、市役所職員もいろいろな問合せ等に対して、相手の立場に立った懇切丁寧な対応、机上で判断するのではなく、現場へ出向いて、現場の声、市民の声を

しっかり聞くことが重要です。

これから、具体的に様々な政策を進めますが、その基本となるのは「市民目線」であり「市民が主役のまちづくり」です。

まず、市民の皆様がどう考えているのか、市民の皆様の見聞を聞きながら、「市民目線で市民が主役のまちづくり」を推進していくことで、「市民生活の利便性の向上」を図ります。

### 政策ビジョン

市長選挙に立候補するに当たり、政策ビジョンを掲げていましたので、こ

れに基づき市政に対する基本的な考え方を次の5つの視点から述べ、所信の一端とします。

### ①住みやすい、魅力ある新しい志布志市を創ります。

合併して早いもので12年が経過しましたが、旧町の枠にとらわれることなく、志布志市として市民の皆様が、志布志市に住んでよかった、志布志市に住みやすいまちだと思える魅力ある新しいまちづくりに取り組み、特に若者に魅力あるまちづくりを進めるために、10年後を見据えた将来性のある事業を展開します。

志布志市は、志布志港の発展ならびに都城志布志道路および東九州自動車道のインフラ整備により、物流アクセスポイントである臨海工業団地の分譲を求める声が多いことから、今後も引き続き工業団地整備事業の進捗を図り、企業誘致環境を整えます。この取組により相当数の雇用が見込まれ、市内の雇用が拡大し、さらには市外からの雇用者も増えることが見込まれます。また、これに加えて移住定住につながり

人口減少対策の効果的な取組となるよう「起業支援センター」を設置してさらなる雇用の促進および生活の安定化を図ります。

魅力あるまちづくりの一つとして、先人達が培ってきた数多くの歴史的文化遺産が残存する志布志地区については、その資源を総合的に保存・整備するために歴史のまちづくり事業を推進します。

### ②安心して子育てができるまちにします。

人口減少に伴い少子高齢化が進展していく中、子育て支援の充実、これからのまちづくりを進める上で、極めて重要な課題であると認識しています。そのような中、今回、学校給食費の無料化と保育料の軽減を目指すことを申し上げました。現在、学校給食費は、子育て世代の経済的負担を軽減するため、市内小中学校に在学する児童生徒を3人以上養育している多子世帯の第3子以降の子どもに対して無料化を実施しています。今後は市内の全児童生徒の給食費の完全無料化を目指します。

また、保育料については、本市は国の支援策に加え市単独の支援策として保育料の4割軽減を実施しています。そのほか、高校生までの医療費の無料化にも取り組んでいます。「子育てするなら志布志市」と言われるように、移住にもつながるような子育て支援策に取組めないか、保育料の軽減等も含めて総合的に検討します。

移住定住の取組については、地方創生の大きな柱でもあり、人口減少に歯止めをかけ、活力あるまちづくりのために全国の自治体が対策に取り組んでいます。そのような中、人口減少対策の効果的な施策として、地域おこし協力隊制度が全国の自治体で導入され、本市も平成27年度から地域おこし協力隊制度に取り組んでいます。第1期生が本年3月末で最長3年の期間が満了となります。全国の事例等を見ると、制度をうまく活用し定住につながっている自治体もあるので、成功事例等を参考にしながら現状の事業の効果検証をしっかりと行い、今後は「移住定住支援コーディネーター」を設置して、住居や地域コミュニティの紹介など定

### ③身近で安心な医療体制の充実を図ります。

子どもから高齢者まで全ての市民が安心して暮らすためには、緊急医療体制の充実が必要不可欠です。現在、休日や夜間の時間帯に対応するため、曾於医師会による在宅当番医制や夜間急病センター運営、そして都城市および

住みやすい志布志市、子育てがしやすい

志布志市、安心して暮らせる志布志市、

活気あふれる志布志市を創ります

鹿屋市との定住自立圏形成協定に基づき、夜間急病センターの運営、ドクターヘリの運行などの緊急患者搬送等に各医師会や構成市町等と連携して、地域での救急医療体制の維持・確保に努めています。

また、大隅4市5町保健医療推進協議会では、特に不足している産科医療体制につきまして広域で医師確保に取り組んでおります。

今後、都城志布志道路や東九州自動車道などインフラが整備され交通アクセスも充実されることで、産科医を含め緊急医療体制が整った病院を志布志市に持つてくることできないか、関

係機関や大学等と連携し検討します。

また、ひとり親家庭医療費助成事業等の医療費の一部を助成する制度は、現状では領収書等を添付して窓口申請を行い、払い戻しを受けています。今後、医療機関等と行政の連携により一連の処理が簡素化できないか検討します。

④ 海外市場も視野に、基幹産業および商工観光業等の振興を図ります。

志布志市の最大の強みは、何といても重要港湾に指定され、かつ国際バルク戦略港湾に選定されている志布志港です。志布志港は「国際バルク戦略

港湾」として平成29年度から平成33年

度までの5年間で総事業費106億円の港湾整備事業に着手されており、今後、新若浜地区に穀物バルク船の大型化に対応した水深14メートルの岸壁や泊地、荷さばきスペースなどが整備されます。また、新若浜地区の国際コンテナターミナルでは、外貨コンテナ定期航路が、台湾、香港、中国、韓国との間に4航路週13便体制で就航しています。現在は、穀物と同様に南九州のコンテナ輸出入の拠点となっており、将来的には産業用資材を始め農林水産物の輸出拠点となることも想定し、コンテナヤードの拡張、機能強化を目

指し調査も行われています。

このように、志布志港は背後地域の発展に寄与し、南九州の国際物流拠点港として整備が目に見えて進み成長してきていますが、今後、志布志港をどのように生かしていくのが課題となっています。速報値では志布志港の平成28年の取扱貨物量は、1千23万トン、国際コンテナ取扱量は9万TEUと取扱量は多いですが、その取扱量の大半は輸入となっており、輸出品が非常に少ないのが現状であります。現在の輸出品目は、主に原木であり全体の6割を占めています。今後、本市の魅力ある農林水産資源をはじめ南九州地

域の産業資源等の輸出拠点港として、いかに輸出货量を増やしていくかが課題となっております。これらの課題解決の一つとして、都城志布志道路の有明北〜伊崎田〜有明東の2区間が3月4日から供用開始に、そして東九州自動車道の志布志〜鹿屋串良間が平成32年度に開通する予定であり、このような地理的優位性を最大限に生かし、志布志港へのアクセスが向上することで輸出の増加につながり、また地域の活性化

に向けて大きく期待できると考えています。そのためには、市民の皆様をはじめ港湾関係者と積極的に連携を図り、現場の話を伺いながら関係者の皆様の立場に立つてどのようなことが求められているのか、どのような支援策が必要なのか、市民、企業目線で取り組み、地域の活性化を図ります。また、自身は市のトップとして積極的に先頭に立つてトップセールスにも取り組みます。

⑤ 一期毎に支給される市長退職金を見直します。

合併後12年が経過し、普通交付税は合併算定替による特例交付が平成32年まででなくなり、このようなことから、歳入の確保に努めながら行政評価により各事業の費用対効果の把握をしっかりと行い、支出の無駄を省き真に必要な事業には予算配分しながらメリハリのある予算編成に努めます。そのような中、市長の今期の退職金は、見直しを行います。

これからの政策の推進により、住みやすい志布志市、子育てがしやすい志布志市、安心して暮らせる志布志市、活気あふれる志布志市を創ります。

### 庁舎の在り方について

全国的な人口減少の時代を迎え、本市の人口も減少していくと予想されます。現在の本市の人口は、3万2千人であります。国立社会人口問題研究所における人口推計では、平成32年に29652人、平成37年には27952人と、3万人を大きく下回る推計となっております。

全国的なイメージしながら、客観的に見て経済的観点から分析していく必要があります。今後、市が発展していくためには、経済発展の核となる拠点が必要で、その経済発展のために必要なのは、人と人の交流、そして、人・物・金・情報が交流することで大きな経済効果が発生します。そのためには、行政と商工、行政と観光、行政と港湾企業がそれぞれ密接に連携することにより、「タイムリーな情報発信」と「スピード感ある施策の推進」ができます。

私の政策の大きな柱が「市役所の庁舎の在り方」の問題です。私はこれまで、市役所本庁を志布志支所に移転すると述べてまいりました。このことは、単純に「本庁舎はどこがいい」ということではなく、将来のまちづくりを具

今後の方針は、まず「本庁舎機能」を志布志支所へ移転したいと考えています。具体的には、市長室と主要な課を移転することを検討します。そして、本庁全体の移転等についても、自治法上の規定もありますので、市民の皆様

さらに、志布志・大阪を結ぶ「フェリーさんふらわあ」の新造船が本年春と夏に2隻導入されますし、今年、明治維新150周年で西郷どんブーム、

これらの政策の推進により、住みやすい志布志市、子育てがしやすい志布志市、安心して暮らせる志布志市、活気あふれる志布志市を創ります。

本庁全体の移転等についても、自治法上の規定もありますので、市民の皆様の意見を聞きながらしっかりと進めま

それぞれの地域の長所や特性を生かして

「オール志布志市」で

「融和のまちづくり」を推進しましょう。

す。これらの「市役所の庁舎の在り方」の問題は、これから市民の皆様そして、議員各位に丁寧に説明したいと考えています。

### 行政は最大のサービス業

私は、旧志布志町職員を経て、志布志市議会議員を務めさせていただき、市長にならないと改革はできないと考えていました。そして、これまで「トップが変われば、職員・市役所が変わり、市民・地域も変わる」と、いろんな場面でこの話をしてきました。今後様々な改革を実践したいと考えていますが、

それらの推進については、職員と一緒に知恵を出し、工夫をし、同じ汗をかいていきたいと考えています。

市役所とは「市民の役に立つ所」と書くとおろし、市民のために役に立つところではなくてはいけません。窓口にこられた市民の皆様には、職員の方から「いらっしやいませ」「こんにちは」「ありがとうございます」と声をかけ、市民の皆様が気軽に相談できる市民目線での窓口対応等に努めるとともに、職員自ら積極的に声をかけ、市民に寄り添い、行政はサービス業であることを職員一人ひとりが認識するよう、意識改革を行います。

また、市民の皆様の要望に対して、職員が現場の実態をしっかり把握して対応していくための「現場第一主義」を徹底します。

さらに、市民ニーズに的確に対応するため、市役所の組織の見直し等の改革を進めてまいります。

具体的には、現在の組織は、課長、課長補佐、係長、係員という「係制」となっておりますが、これを「グループ制」への移行を検討します。「グループ制」では、課長、グループ長として、横の連携を図り、グループで仕事を進めることで効率を上げ、市民サービスの向上につながるものと考えています。

### 行財政改革の推進

「入るを量りて出ずるを制す」というのが、私の財政運営の心構えです。線による政策により市民生活の向上に努め、市民が主役のまちづくりの実現に向けて、職員と一体となり努力を傾注し邁進する覚悟ですので、議員各位をはじめ、市民の皆様のご理解とご協力を賜りますようお願い申し上げます。私の所信とします。

これは、「収入額をきちんと把握して、それに見合う支出をしていく」ことで、行政においても民間の経営感覚が必要であると考えています。

今後、地方交付税は確実に減少し、国・県補助金の廃止・縮減など歳入の伸びは期待できない一方、着実に増加しつつある扶助費、公債費などの義務的経費などの増加により、厳しい財政運営を迫られるのは必至です。

このようなことから、新たな国県補助金制度の掘り起こしや最大限の活用を図り、貴重な一般財源への負担を軽減します。

また、現在行っている事務事業は、見直しを行いながら事務事業の優先度評価を実施します。

事業の実施については、費用対効果を検証しますが、中には時期を逸すると効果の見込めない事業もあるので、選択と集中により「メリハリ」のある予算編成を行うことで、事業効果を高めます。

平成29年3月に策定した第2次志布志市総合振興計画では、都市基盤、生活環境、産業経済、保健・医療・福祉、

教育・文化、コミュニティ、行財政の7つの分野について、25の個別目標として、71の施策について、5年後の目標値を設定しています。

私は、これを単なる目標とするのではなく、具体的実践の指標ととらえ、目標達成状況を図るために細分化した指標と目標値シートを作成し、各課共通理解しながら、職員と一緒に目標を掲げ、それを一つずつ実践します。

### 新しいまちづくり

新市「志布志市」が誕生して12年です。松山町、志布志町、有明町が合併して、12年が経過したということになります。もうそろそろ、志布志市全体で物事を考えていきましょう。それぞれの地域の優位性を生かしたまちづくりを推進していきましょう。

私の方からぜひ提案をさせていただきます。今回を機に旧松山町、旧志布志町、旧有明町という表現や言い方は、やめて行くこうではありませんか。

これからは、志布志市を構成するそ

れぞれ魅力ある地域として、「松山地域」「有明地域」「志布志地域」という言い方に変えていきましょう。

- 園芸振興の取組や「やっちく」の熱い地域づくりの「松山地域」
- 茶業振興の取組や「開拓精神」の歴史を引き継ぐ「有明地域」
- 商店街や港を活用した交流拠点と雇用促進の核となる「志布志地域」

それぞれの地域の長所や特性を生かして、「オール志布志市」でまちづくりを推進していきましょう。お互いの地域の歴史や特性を理解しながら、市民一体となって「融和のまちづくり」を推進してまいります。

### おわりに

以上、市政推進に当たり五つの基本的な考え方に基つき所信の一端を申し述べましたが、内容によっては速やかに取り組めるもの、また、慎重な協議検討を要し時間を必要とするものがありますので、議会の皆様のご意見も賜りながら進めたいと考えています。

これからの市政発展のため、市民目



志布志市長 下平晴行 すみゆき

# 平成30年度当初予算

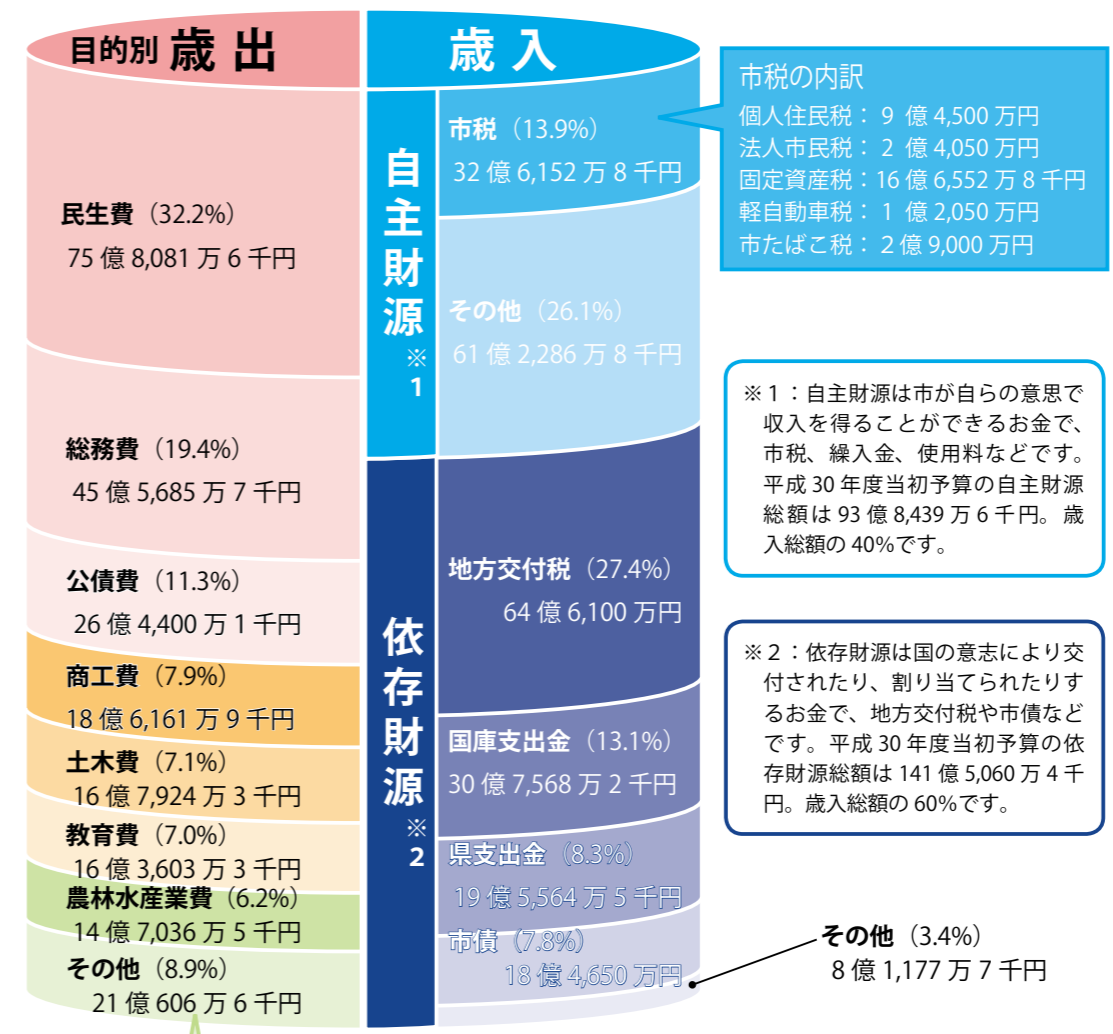
## 一般会計235億3500万円

### 平成30年度は骨格予算で編成

平成30年度の一般会計の予算総額は、前年度当初予算と比較して1.9%の減となっております。

骨格予算<sup>※</sup>ではありませんが、雇用の確保や必要な景気対策として、継続的な普通建設事業、特に東九州自動車道や都城志布志道路の関連事業、国際ハルク戦略港湾の推進、企業誘致等の予算は、本市の第二次総合振興計画に基づき継続事業として、また、平成32年度に開催される国民体育大会の関連予算等については、その成功に向けて年度当初から事業を実施するため、予算計上しました。

また、本市の将来像である、『未来へ躍動する創造都市 志布志』の実現に向けて、『志あふれるまち』をまっすぐりの基本理念として、『やむにやむなく ひと・まち・みなど・ふるさと』を目指して、『市民目線で市民が主役のまっすぐり』を推進し、『市民生活の利便性の向上』を図ります。



※1：自主財源は市が自らの意思で収入を得ることができるお金で、市税、繰入金、使用料などです。平成30年度当初予算の自主財源総額は93億8,439万6千円。歳入総額の40%です。

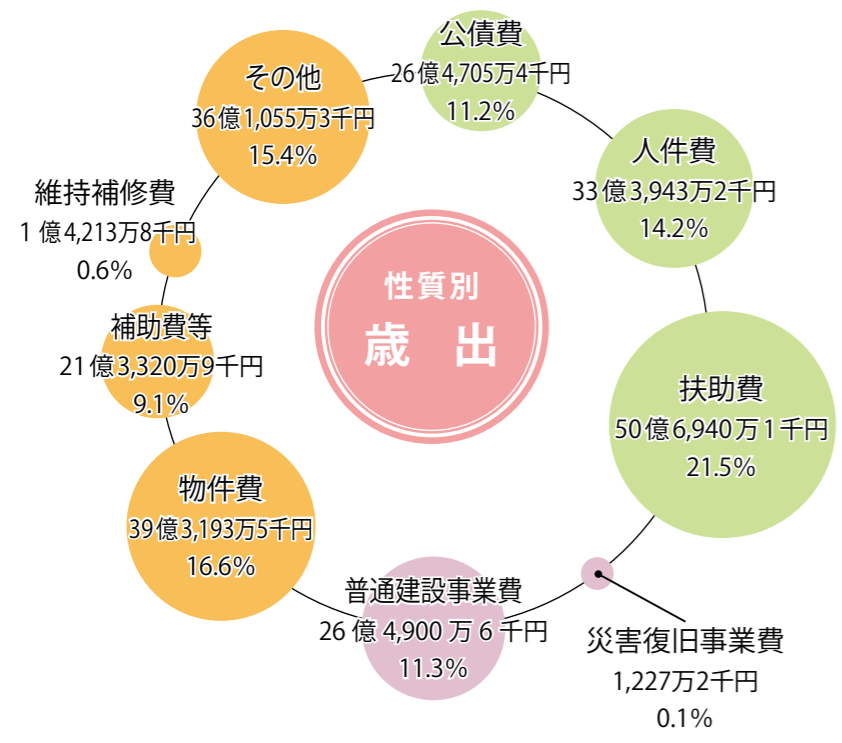
※2：依存財源は国の意志により交付されたり、割り当てられたりするお金で、地方交付税や市債などです。平成30年度当初予算の依存財源総額は141億5,060万4千円。歳入総額の60%です。

その他の内訳  
 議会費：1億8,726万7千円  
 衛生費：13億1,130万9千円  
 消防費：5億7,521万8千円  
 災害復旧費：1,227万2千円  
 予備費：2,000万円

※地方自治体の予算編成期や新年度早々に首長などの選挙がある場合、政策的判断が必要な事業を除いた人件費など義務的経費を中心に編成した予算。選挙後、新しい首長らの意向を反映し政策的経費を補正予算で肉付けする。

歳出の主な用途

- 人件費…報酬や給与など
- 公債費…市債の返済に使われたお金
- 扶助費…高齢者、児童、心身障がい者などを行う支援のための経費
- 普通建設事業費…道路や公共施設の新設・増設に必要とされる経費
- 物件費…賃金や旅費、交際費、需用費などの経費
- 補助費等…市から他の団体などに対して行政上の目的で支払う経費
- 維持補修費…道路や公共施設などを管理するために必要な経費
- その他…積立金、投資及び出資金、貸付金、繰入金、予備費の合計



義務的経費 46.9%：  
法令等により支出が義務づけられた経費

投資的経費 11.4%：  
将来に向けた資産形成を行うための経費

その他の経費 41.7%：  
義務的経費及び投資的経費以外の経費

性質別とは：地方公共団体の経費を性質によって分類すること

民生費が全体の約三分の一  
 目的別に歳出を見ると、右ページの歳出のグラフのとおり「民生費」が全体の32.2%を占めています。民生費とは子育て支援や高齢者および障がい者等福祉全般に関する経費で子どもから高齢者まで安心して暮らせる福祉のまっすぐりに活用されます。

費は職員管理、庁舎・財産管理、選挙、戸籍および市税の賦課・徴収等の行政運営全般に要する経費です。また、ふるさと納税寄附金による積立金も「総務費」に含まれます。

次に多いのが「公債費」で全体の11.3%を占めています。「公債費」は、市が国や金融機関から借り入れた借金の元金および利子の返済に要する経費です。

半分近くが義務的経費  
 性質別に歳出を見ると、法令等により支出が義務づけられ、任意に削減および圧縮等ができない経費である「義務的経費」が全体の46.9%を占めています。

次に将来に向けた資産形成を行うための経費で、校舎および道路等将来に残されるものに支出される「投資的経費」が全体の11.4%、「その他の経費」が41.7%となっております。

特別会計予算

会計名	予算額 (単位:千円)	前年度比
国民健康保険	3,948,824	- 28.3%
後期高齢者医療	394,660	+ 3.1%
介護保険	3,995,991	- 0.7%
下水道管理	293,742	+0.3%
公共下水道事業	2,829	± 0.0%
国民宿舎	64,028	- 46.2%
工業団地整備事業	222,214	+ 223.0%

公営企業会計予算(水道事業)

	収益的		資本的	
	収入	支出	収入	支出
予算額(千円)	652,821	592,560	181,010	430,550
前年度比	- 1.6%	+ 1.7%	+ 1156.4%	+ 7.8%

特別会計とは、特定の事業を行う場合に特定の収入を特定の支出に充て、一般会計とは切り離して明瞭な収支管理を行い、経理するものことです。志布志市には7つの特別会計があります。

公営企業会計とは、民間企業と同じように当該事業に係る経費を使用料等の収入で賄い、独立採算を基本とする地方公営企業法の全部又は一部の適用を受け設置する会計です。市では、水道事業に公営企業会計を設置しています。

問い合わせ先：財務課 財政係 Tel：474-1111 (内線246・247)

こころざし卓球交流大会開催

小学生から大人まで、総勢 50 名が熱戦を繰り広げました。



3月10日、有明運動公園体育館で開催された同大会は、志布志市内で卓球愛好者の交流や若い世代の育成を目的に去年から開催されています。参加者は年齢、性別に関係なく卓球を楽しみ、小学生が大人を打ち負かす場面もあり、歓談も交えながらにぎやかな雰囲気の中で試合が行われました。

20年連続入賞の快挙

若潮酒造(株)が鹿児島県本格焼酎鑑評会で優等賞を受賞しました。



3月23日、同社の上村雅彦社長らが市長室を訪れ、受賞を報告しました。

鹿児島県本格焼酎鑑評会は、県内の本格焼酎の品質を評価するもので毎年開催されています。同社の焼酎は20年連続で入賞しており、今年は上位10銘柄のみに贈られる総裁賞も受賞しました。

交通安全に気をつけてね

鹿児島県トラック協会が市内の新入学児童 286 人に定規を贈りました。



3月8日、公益社団法人鹿児島県トラック協会大隅地区研修センター所長の橋元道男さん(写真左)らが教育委員会を訪れ、交通標識のイラスト入りの定規を贈呈しました。

道路を利用して事業を行う同協会は、子どもたちの交通安全対策のため、昭和62年から毎年新入学児童に定規を配布しています。

志布志の山城を巡る

志布志の山城巡りバスツアーが開催されました。



3月18日、志布志城が「続日本100名城」に認定されたことを記念して、志布志城とその他市内の山城を巡りました。参加者は「初めて山城に登った。志布志にこんなにたくさん山城があったなんて知らなかった。500年くらい前の志布志のことが知れて、とても勉強になりました」と話しました。

先輩の門出を祝福

ジュニアリーダーとインリーダークラブの合同閉講式を行いました。



3月17日小中高生21名が鹿屋市の大隅少年自然の家で本年度最後の活動となる革細工キーホルダー作りやバーベキューを行い交流しました。

志布志高校3年の濱田優介さんは「シアトル研修への参加がきっかけで、地域活動に興味を持った。進学後も英語をもっと学びたい」と満足した表情で話しました。

S L の勇姿を未来へ残す

志布志町 S L 保存会がおおすみの地域力表彰を受賞しました。



3月6日、鹿屋市の大隅地域振興局で表彰式が行われ、宮内春芳さんが同会を代表して受賞しました。

同会の皆さんは、昭和50年のS L 廃止から42年以上、現役当時のS L の姿を保存し文化を継承しています。また、市内小学生等にS L と鉄道の学習機会を提供するなど青少年育成にも貢献しています。

ポートマラソンが開催されました

志布志運動公園陸上競技場周辺で開催された「2018 第13回しぶしポートマラソン大会」に市内外から601人が参加し、ハーフ、10km、5km、3km、ファミリーコースを走りました。

3月4日、幼児から81歳までの幅広い年齢のランナーが志布志港周辺の各コースを走りました。

当日は暖かなマラソン日和に恵まれ、仲間や家族と参加する方、記録に挑戦する方、それぞれがポートマラソンを楽しみました。また、多くの関係機関から協力をいただき、交通整理や給水所など選手をサポートしました。



3 K m コース (各年代1位の方のみ掲載します)				敬称略	
小学生男子	板山 幸汰	10分 46秒	40歳代男子	中森 正樹	11分 43秒
小学生女子	加治屋 怜果	11分 30秒	40歳代女子	松田 エミ	14分 27秒
中学生男子	野村 昭夢	9分 28秒	50歳代男子	有村 憲治	11分 02秒
中学生女子	中山 祐季	11分 26秒	50歳代女子	東 和代	17分 29秒
29歳以下男子	三森 和成	15分 20秒	60歳代男子	房前 秀治	11分 07秒
29歳以下女子	凶師 ちなつ	11分 57秒	60歳代女子	後藤 千鶴子	15分 01秒
30歳代男子	藤元 孝洋	12分 08秒	70歳以上男子	春園 清文	16分 02秒
30歳代女子	曾我 由香利	15分 05秒	70歳以上女子		出場者なし

5 K m コース (各年代1位の方のみ掲載します)				敬称略	
中学生男子	野邊 蒼空	19分 56秒	40歳代女子	鈴木 由美	25分 43秒
中学生女子		出場者なし	50歳代男子	竹野 伸治	19分 13秒
29歳以下男子	百野 聡史	23分 08秒	50歳代女子		出場者なし
29歳以下女子	柏木 海	26分 59秒	60歳代男子	有島 良一	21分 42秒
30歳代男子	田川 貴雄	20分 15秒	60歳代女子	轟原 さつ子	27分 50秒
30歳代女子	河野 綾子	28分 43秒	70歳以上男子	飯迫 善信	24分 45秒
40歳代男子	柏崎 健治	18分 45秒	70歳以上女子		出場者なし

10 K m コース (各年代1位の方のみ掲載します)				敬称略	
29歳以下男子	岩城 省吾	41分 36秒	50歳代男子	谷山 隆徳	44分 01秒
29歳以下女子	丁 博思	19分 56秒	50歳代女子	石川 明美	50分 27秒
30歳代男子	佐野 広幸	37分 10秒	60歳代男子	磯崎 司	38分 54秒
30歳代女子	鈴木 香奈恵	45分 10秒	60歳代女子	倉 みどり	52分 38秒
40歳代男子	松本 正夫	45分 51秒	70歳以上男子	竹添 洋三	1 時間 01分 16秒
40歳代女子	谷口 芳子	59分 45秒	70歳以上女子		出場者なし

ハーフコース (各年代1位の方のみ掲載します)				敬称略	
29歳以下男子	月居 佳史	1時間 38分 30秒	50歳代男子	辻 浩之	1時間 23分 38秒
29歳以下女子	清川 優子	2時間 20分 51秒	50歳代女子	西ノ原 かおり	1時間 56分 26秒
30歳代男子	水本 直行	1時間 15分 36秒	60歳代男子	矢野 浩二	1時間 36分 49秒
30歳代女子	吉田 愛子	2時間 18分 18秒	60歳代女子		出場者なし
40歳代男子	森園 貴啓	1時間 26分 07秒	70歳以上男子		出場者なし
40歳代女子	阿相 ゆかり	1時間 50分 07秒	70歳以上女子		出場者なし

ファミリー コース (1位のみ掲載します)		龍相ファミリー 4分 28秒	
-----------------------	--	----------------	--

# 平成29年度 鹿児島学習定着度調査結果をお知らせします

■問い合わせ先：学校教育課 指導係 TEL：472-1111（内線322）

平成30年1月、県内の小学5年生、中学1・2年生を対象に「鹿児島学習定着度調査」が行われました。この調査には、「基礎・基本」と「思考・表現」を問う問題が盛り込まれています。

## 〈地区・県平均の通過率（％）との比較〉

### ◆小学5年生（現小学6年生）

全教科で県・地区の平均を上回りました。特に理科では思考・表現での伸びが顕著でした。今後も基礎・基本の定着に取り組みながら、根拠に基づき自分の考えを述べたり話し合ったりする学習を積み重ねることで、さらなる学力向上を目指します。

教科	国語	社会	算数	理科
市	66.9	69.1	63.2	72.1
地区	63.5	62.5	60.8	68.9
県	66.8	65.6	62.7	68.8

### ◆中学1年生（現中学2年生）

全教科で県平均を下回っていますが、国語・社会・数学では県平均との差を少しずつ縮めてきています。個人差に応じた指導や話し合い活動等により考えを交流する学習などにバランスよく取り組ませる必要があります。

教科	国語	社会	数学	理科	英語
市	63.4	51.1	58.9	48.6	56.2
地区	62.8	50.3	58.7	50.6	58.2
県	65.1	53.3	62.8	55.1	63.3

### ◆中学2年生（現中学3年生）

全教科で県平均を下回っています。個に応じたきめ細かな指導を継続し全校体制で取り組んでいく必要があります。考えの交流を中心とした主体的な学習活動を展開することにより、意欲や学力が向上すると考えます。

教科	国語	社会	数学	理科	英語
市	57.7	50.9	54.7	38.9	46.6
地区	61.6	52.0	55.3	43.1	51.8
県	63.9	57.1	59.0	46.3	59.8

## 学校教育・家庭（社会）教育が連携しながら取組を推進します。

### 学校教育

タブレットパソコンを活用した授業づくり  
コミュニティ・スクールの充実  
小中一貫教育の研究・推進  
志学教室・夏休み学習教室の充実  
幼・保・小・中の連携  
部活動の適正化（週2回の休み）  
大学との連携による教官・学生の活用

### 共通実践

「そろえよう」  
「語ろう」  
「ふれ合おう」

### 家庭（社会）教育

「志アップ子育て手帳」の活用  
読み聞かせグループの活動推進  
青少年育成活動への積極的参加  
PTA活動への参加・協力促進  
スポーツ少年団活動の適正化  
家庭教育だよりの発行  
学校応援団による学校支援

## 平成30年度も開催します！「志学教室（土曜学習教室）」

平成27年度からスタートした中学生対象の志学教室が4年目を迎えました。

毎月第1・4土曜日の英語・数学を中心とした学習教室です。生徒や保護者からは「先生方が分かりやすく教えてくれる」、「自分の目標に向かって頑張っている」などの感想をいただいています。本年度から松山・志布志・有明の3会場で行います。



申込書は各中学校を通じて4月下旬に配布します。多くの申込みをお待ちしています。

## ご活用ください！「志アップ子育て手帳」（平成30年度版）

平成28、29年度に市内の小・中学生の全保護者に「志アップ子育て手帳」を配布しました。平成30年度も内容をリニューアルしてお届けします。

学級PTA、家庭教育学級等の話し合いのネタにさせていただくなど、ぜひご活用ください。

※志アップ運動として、学校では「そろえよう」、家庭では「語ろう」、地域では「ふれ合おう」を推進しています。



国指定特別天然記念物 枇榔島亜熱帯性植物群落



## 「志布志の天然記念物」



枇榔島に繁茂するビロウ



柳井谷に生育するバクチノキ

天然記念物とは文化財の一つで、学術上特に保存価値のある、動物・植物・鉱物・地形・地質などの自然物、およびそれらの地域のことを言います。志布志市には現在、国指定の天然記念物が4件、県指定が1件、市指定が4件指定されています。そのうち特に世界的・国家的に価値の高いものとして、特別天然記念物に指定されている枇榔島は、志布志湾の沖合約4キロ先に浮かぶ無人島です。全島がピロウ樹を中心とする亜熱帯植物の宝庫であり、また、それぞれの植物が環境に応じた生育をしている状態が見られる貴重な島とされ、昭和31年に指定されました。近年、枇榔島に「トウチク」という外来性の竹が繁茂しているのが確認され、従来の生態系を壊してしまうとして、大隅森林管理所と市教育委員会が合同で調査・伐採を行っており現在、根絶に向け

成果が着実に上がってきています。その他、志布志市には指定されていない貴重な記念物が多く確認されています。志布志町帖柳井谷に生育している「バクチノキ」はバラ科の常緑高木で、絶えず古い樹皮が剥がれ落ちるため、赤みがかった褐色の幹肌が現れており、この様子が博打に負けて身ぐるみを剥がされる様子に例えられ、バクチノキという名前になったと言われています。この木は確認されているものの中で、全国で2番目に大きいものではないかと推測されており、地元自治会の方々などにより大切に保護されています。これら天然記念物は先人達が残してくれた大切な文化財です。わたしたちが受け継ぎ、そして、次の世代に引き継いでいきたいものです。

写真・文：教育委員会 生涯学習課 文化財管理室



**問** 健康についての様々な相談にいつでも応じています。お気軽にお問い合わせください。  
保健課 保健対策係 Tel: 474-1111 (内線 164~168)

## 健康カレンダー (4月・5月)

健(検)診や健康相談・育児相談をご利用ください。

<b>1歳6か月児健診【13:00~13:30受付】</b>
4月18日(水):健康ふれあいプラザ 5月16日(水):健康ふれあいプラザ
<b>3歳児健診【13:00~13:30受付】</b>
4月25日(水):健康ふれあいプラザ 5月30日(水):健康ふれあいプラザ
<b>乳児健診【13:00~13:30受付】</b>
4月12日(木):健康ふれあいプラザ 5月17日(木):健康ふれあいプラザ
<b>両親学級【9:20~9:30受付】</b>
4月11日(水):健康ふれあいプラザ 5月8日(火):健康ふれあいプラザ
<b>5歳児歯科検診【13:00~13:30受付】</b>
4月19日(木):健康ふれあいプラザ 5月18日(金):やっちくふれあいセンター
<b>2歳児歯科検診【13:00~13:30受付】</b>
4月20日(金):健康ふれあいプラザ 4月27日(金):有明地区公民館 5月18日(金):やっちくふれあいセンター
<b>1歳児お誕生相談【9:30~10:00受付】</b>
4月13日(金):健康ふれあいプラザ 4月24日(火):やっちくふれあいセンター 5月11日(金):川西地区公民館
<b>育児相談【10:30~12:00】</b>
4月13日(金):健康ふれあいプラザ 4月24日(火):やっちくふれあいセンター 5月11日(金):川西地区公民館
<b>育児学級【9:30~10:00受付】</b>
4月17日(火):健康ふれあいプラザ 5月9日(水):健康ふれあいプラザ
<b>特定・がん検診、肺CT</b>
5月24日(木)~29日(火) ※時間・会場等詳しくは、個別に配布される文書でご確認ください。

### 母子手帳の交付日は…

- 本庁:第1・第3水曜日の午後
- 松山支所:第2・第4水曜日の午前
- 志布志支所:毎週月曜日の午前

# 平成30年度 がん検診、特定健診

まだ間に合います!

■申し込み・問い合わせ先:保健課 保健対策係 Tel: 474-1111 (内線 164~168)

日曜・祝日当番医			
<b>4月</b>	15日	曾於医師会立有明病院 (内科)	Tel 477-1111
		山下クリニック (内科、外科)	Tel 487-9001
	22日	石神診療所 (内科、皮膚科)	Tel 474-0107
		陽春堂内科診療所 (内科)	Tel 472-5511
	29日	ひろた小児科 (小児科)	Tel 471-6111
	30日	手塚クリニック (内科、外科)	Tel 472-5565
<b>5月</b>	3日	びろうの樹脳神経外科 (脳神経外科、内科)	Tel 477-1212
	4日	松下医院 (内科、外科)	Tel 472-1124
	5日	えびはら皮膚科 (皮膚科)	Tel 478-0370
	6日	藤後クリニック (内科)	Tel 472-1237
		はまさき耳鼻咽喉科 (耳鼻咽喉科)	Tel 473-3387
	13日	井手小児科 (小児科)	Tel 473-3211
		陽春堂内科診療所 (内科)	Tel 472-5511
	20日	みやじクリニック (内科、放、呼、胃)	Tel 471-5000
		山口内科 (内科)	Tel 473-1188
	27日	石神診療所 (内科、皮膚科)	Tel 474-0107
		さくらやまクリニック (泌尿器科、内科)	Tel 472-1100

※夜間に病気やケガで困ったときは「曾於医師会夜間急病センター (Tel: 482-5899)」までお問い合わせください。  
※都城市・北諸県郡管内の休日の救急診療機関は、電話でのテープ案内 (Tel 0986-23-5555) をご活用ください。  
※受診すべきか判断がつかない場合は大隅広域夜間急病センター電話相談 (Tel 0994-45-4119) をご利用ください。

# 保健師・栄養士メモ

Health up for Smile!

保健・医療・健康に関する  
情報を発信!

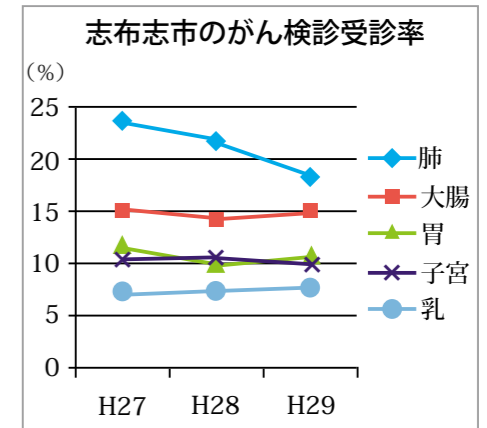
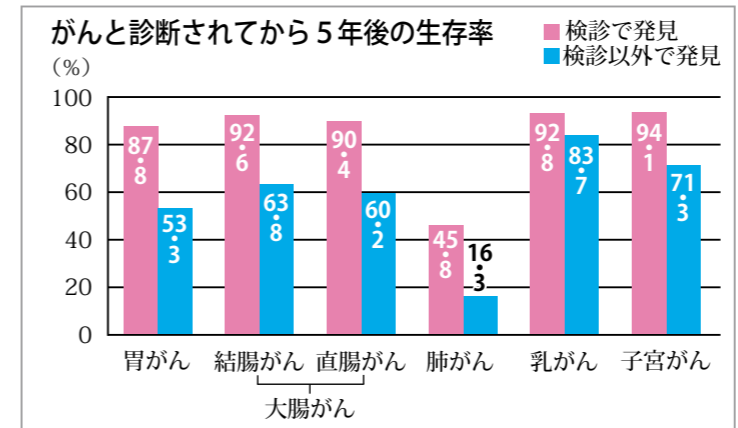
今月お話しするのは…  
保健師の米森です!



がんは早期発見、早期治療で治せる病気です。そして早期発見のために有効な手段が「がん検診」です。しかし、志布志市のがん検診受診率は全国平均と比較して低水準です。また志布志市は、子宮がんで亡くなる方が国や県に比べて多い状況です。しかし検診受診率は他のがんに比べても低く約10%です。

**早期発見に有効な「がん検診」**

がんは早期発見、早期治療で治せる病気です。そして早期発見のために有効な手段が「がん検診」です。しかし、志布志市のがん検診受診率は全国平均と比較して低水準です。また志布志市は、子宮がんで亡くなる方が国や県に比べて多い状況です。しかし検診受診率は他のがんに比べても低く約10%です。



※対象者や料金は、検診の種類、市町村によって違います。

がん検診により早期発見でき治療で死亡率が低下する

5つのがん

- 肺がん
- 胃がん
- 大腸がん
- 子宮頸がん
- 乳がん

左の図の5つのがん検診は、公的対策として行われる検診のため、市が一人あたり最大で7400円(乳がん検診)負担します。対象者の費用は、無料か千円以下の自己負担で済みます。

平成28年度 志布志市医療費分析結果

病名	割合 (%)
がん	21.1%
精神	24.3%
筋・骨格	16.1%
慢性腎不全(透析有)	10.7%
その他	11.5%
高血圧症	8.2%
糖尿病	8.2%

がんが早期で発見される方が増えます。早期に適切な治療をすることで体への負担を少なくすることができ、進行時より治療期間が短く、さらに医療費の削減につながります。志布志市の国民健康保険の医療費分析結果で、がんは二番目に高い疾患です。個人の医療費が減少することで、市全体の医療費の削減にもつながります。

がんは、早期発見すれば90%以上※が治ります!

※ここでの「90%以上」とは、全てのがんを対象とした、診断時から5年相対生存率です。「相対生存率」とは、がん以外の原因で亡くなる人の影響を除いた数字です。(がん研究振興財団「がんの統計」より)

# 図書館へ行こう。

図書館からのお知らせ

## 新緑の木漏れ日の中での「緑陰読書会」

子どもの読書週間に合わせ、4月28日(土)10時から文化会館前庭の木陰で「緑陰読書会」を行います。新緑の木漏れ日の中、保育園、幼稚園、親子で家族で友だちと参加しませんか。

## 「人形劇団むすび座」の志布志公演開催

5月19日(土)、午後3時から、志ふれあい交流館で開催されます。3歳以上、1,000円で入場整理券を発行中です。皆様のご来場をお待ちしています。

## 宅配サービスの希望者を募集します！

市立図書館では、ご高齢または身体的な都合による交通弱者のご自宅やご利用の福祉施設まで本を届けるサービスを行っています。希望される方はお問い合わせください。

※上記について、詳しくは図書館ホームページをご覧ください。

## 図書館カレンダー

日	月	火	水	木	金	土
4/8	9	10	11	12	13	14 本
15	16 ア	17	18 休	19	20	21 本 松 有
22	23 ア	24	25	26	27	28 志 香
29	30	5/1 休	2	3	4	5 本
6	7 ア	8	9	10	11	12 本
13	14 ア	15	16 休	17	18	19 本 安 松 有

### 休 休館日

- ア アニメ上映会 (15時～ 志ふれあい交流館)
- 本 本館おはなし会 (10時30分～)
- 有 有明分館おはなし会 (10時30分～)
- 松 松山分館おはなし会 (14時～)
- 香 香月分館おはなし会 (10時30分～)
- 安 安楽分館おはなし会 (10時30分～)
- 志 志布志分館おはなし会 (10時～)

一冊の本との出会いがあなたの人生を変える

■問い合わせ先：志布志市立図書館 Tel：472-3322  
URL：http://www.shibushicity-lib.jp

## 図書館がおすすめする『テーマ図書』



### 「ボタニカルライフをはじめよう！」

暮らしの中に植物を取り入れた生活(ボタニカルライフ)。あなたも身近なところから、「植物」のある暮らしをはじめてみませんか？その他、「はる」の絵本コーナーもあります。

## 3月の新刊



講談社

### 「本のエンドロール」 安藤 祐介／著

印刷会社の営業・浦本学は就職説明会で言った。「印刷会社はメーカーです」営業、工場作業員、DTPオペレーター、デザイナー…。印刷会社全面協力のもと、奥付には載らない本造りの裏方たちを描いたお仕事小説。



文藝春秋

### 「死の島」 小池 真理子／著

定年後、小説講座で教えながら独り暮らし、澤登志夫。プライド高く生きてきた男が不治の病に侵され、余命を知った時、死をどう迎えるか。現代をゆさぶる傑作長編。『オール讀物』掲載を単行本化。

### 一般

- 「ぼくがきみを殺すまで」 あさの あつこ／著
- 「江國香織童話集」 江國 香織／著
- 「スイート・ホーム」 原田 マハ／著

### 児童

- 「ぼくはなんでもできるもん」 いたうみく／著 田中 六大／絵
- 「4ミリ同盟」 高樓 方子／著 大野 八生／画
- 「妖怪一家九十九さん 妖怪一家の温泉ツアー」 富安 陽子／作 山村 浩二／絵



# ひまわりの種と ゴーヤの苗を 無償配布します

ひまわりの種を配布します

ひまわりを栽培する個人・団体にひまわりの種を配布しています。ご希望の方は本庁・各支所の衛生自治会事務局にお越しください。

市内中がひまわりの花でいっぱいになるよう、みなさんのご協力をお願いします。

## ひまわりを育てよう

種のまき方は、配布する袋に書いてあります。種を蒔いてから約2か月で花が咲き、花が咲いてから1か月程度で収穫できるようになります。種は、晴れた日に収穫し脱粒乾燥の上、本庁・各支所の衛生自治会事務局にお持ちくださると、衛生自治会で搾油後、種の量(2kg以上)に応じてひまわり油と交換します。



## 緑のカーテン

「ゴーヤの苗」を配布します

市および市衛生自治会では、地球温暖化防止の取組として、緑のカーテンの普及に努めています。そこで、緑のカーテンに取り組んでくださる方に、『ゴーヤの苗』と生ごみ堆肥『おかえり循環ちゃん』を無償配布します。ご希望の方は4月25日(水)までに本庁・各支所の衛生自治会事務局にお申し込みください。

## 志布志市ポータルサイトトップページ



赤枠線内をクリックすると表示されます。

志布志市ポータルサイトの「ごみ分別辞典をご利用ください」

志布志市ポータルサイト(ホームページ)にはこれまで「ごみ分別辞典」を掲載していましたが、ページにたどり着くまで時間がかかっていました。そこで、ポータルサイトのトップページからすぐに「ごみ分別辞典」を表示

できるように改善しました。

「ごみ分別辞典」

はスマートフォンでの表示にも対応しており、ごみの分別を分かりやすく解説しています。ぜひご利用ください。

ごみ分別辞典  
2次元  
バーコード



## 問い合わせ先

- 本庁 市民環境課 環境政策係  
Tel：474-1111 (内線134)
- 松山支所 総務市民課  
Tel：487-2111 (内線224)
- 志布志支所 市民税務課  
Tel：472-1111 (内線224)



# 「母子健康手帳アプリ」のサービスを開始しました。

妊娠中・子育て中の皆さん、  
あなたの母子健康手帳と一緒に  
利用してみませんか？



アプリをダウンロードして「自治体設定」で「志布志市」を登録すると、志布志市の情報を受け取ることができます。  
お子さまの成長の記録や健康、食事などのアドバイス、子育てサービスなど、妊娠・出産・育児に役立つ情報が満載です。

**妊娠・出産・育児期に役立つ情報が手に入る！**

Today's Baby & Child

陣痛の役割

陣痛はただ痛いのだけではなく、ちゃんと意味があるもの。子宮がキュッと収縮して赤ちゃんをぎゅーっと押し出して、お産の中から出て行くの手助けしているんだって。

**Today's Baby&Child**

毎日の赤ちゃん・お子さまの様子がわかります。

妊娠期のおすすめレシピ

鶏肉のトマトシチュー

材料 (1人分) 60g

**おすすめレシピ**

妊娠週数に合わせたおすすめレシピをご紹介します

志布志市から

志布志市の健診、制度、助成金などの情報を配信

専門家監修の信頼できる情報を、妊娠週数・お子さまの月齢に合わせて配信します。

他にも・・・

「HAPPY ママライフ」 「病院」からなどいろいろな情報があります

**健診の記録をデジタル化・グラフ化できます！**  
「成長日記」も残せます！



このロゴマークが目印です！

自治体設定  
↓  
志布志市

**お子さまの成長を簡単に家族で共有できます！**

APP Store/Google Play で今すぐダウンロード！

母子健康手帳アプリ 検索

■問い合わせ先：保健課 健康支援係 Tel：099-474-1111 (内線 165)

# 文芸

Japanese Poem of 31syllables \*Haiku Poem\*Comic Haiku\*

## 短歌 (有明短歌会)

雪どけの野菜探して飯盛に塩煮を食みしシベリア平野  
 黙々と炬燵に独り丸まりて娘の住む街の降雪を観る  
 水仙の花咲く群れに枝下梅ふれて触れ合い蕾み膨らむ  
 めぐりくる春を待たずに身籠りし歌友の門辺に紅梅咲き満つ  
 揃えたるクツ多き朝 「まあーかわいい」曾孫のサイズ十四センチ  
 足元にまろびて今朝の梅一輪丸き背中に伝う温もり  
 雪花やはらはらはらと舞う建国の日国旗揚げて古偲ぶ  
 山中に空き家となりし伯母の家やさしき笑顔思い出偲ぶ  
 訪れし息子一家の逞しく輝く孫等吾は見惚れる  
 石露は新芽を出せば摘み取られされど花咲き人生模様  
 待ちわびし結球白菜今日採りて夫の好みのキムチ漬けにする  
 雪道を空を仰いでいきいきと静けさの中自然に生きん  
 刻々と変わる夕陽に忙しく明日の準備が農夫の姿

福元 忍  
 矢野 むつ  
 野口 嵐  
 澤津川頼子  
 萩 幸子  
 木下マキ子  
 大原 繁  
 水上カズエ  
 石峰カズ子  
 福岡 國博  
 橋口 裕子  
 松元 文字  
 永沼 誠

## 俳句 (はつはな俳句会)

昨日より今日の枝先梅白し  
 海の上鴨の群舞の音立てて  
 春風を入れてドライブ海岸線  
 春の田に水音走り始めたる  
 暖かやフエスタを終えて食事会  
 風の中河津桜の咲きほこり  
 かたかたとドアを叩いて春一番  
 慈しむ心桜を待ちながら  
 あらあらと間に水飲む恋の猫

川畑 充子  
 松元 咲子  
 熊谷 玉乃  
 本村 湧水  
 春日 ふく  
 城之園よしえ  
 横山 良子  
 吉村 公香  
 本村多可子

## 俳句 (志布志左右句会)

爪生える生きてる証拠立春です  
 診てもらい風邪移された待合室  
 柴又やフーテンの寅さんの団子が匂う  
 少年の蝶の末路をみつめる瞳  
 山門の修復成りて春立ちぬ  
 年寄りと廃屋目立つ過疎の里  
 春星や源平合戦語り継ぐ  
 陽溜りにふと立ち止る人と犬  
 閉校に恩師米寿の宴あり  
 今だまだトマトプット傘寿なり  
 かさかさと落葉と遊ぶ旋風  
 梅の香のごとく淡く逝きにけり

吉村 公平  
 鈴木 泉  
 川崎 幸夫  
 末永 一雄  
 八久保千鶴子  
 岩根 長初  
 肥後 洋子  
 伊藤悠一郎  
 里平 信義  
 池添 章一  
 宮ヶ原昌平  
 暉峻 康瑞

## 薩摩郷句 (志布志薩摩郷句会)

腹痛が飲ん傾れなればピタツ止ん  
 (唱) 少つと痛ても飲めば忘れつ  
 足らん金買物なレジを困らせつ  
 (唱) 客の多け時小銭ぬ出せつ  
 高価け買物ブランドじゃつち買わされつ  
 (唱) こんた偽物じゃち帰つ叱られつ  
 追越せたや突然うたつた鼠捕い  
 (唱) 女房な言さらじ我がで罰金  
 余り料理目先くば変えつまた出せつ  
 (唱) 残り物とな知たじ美味めち  
 隠し子が突然顔出た遺産分け  
 (唱) 証拠写真に家族あ狼狽

満留 ぐみ  
 木藤 富美  
 新地 誠  
 伊地知 孝  
 樋渡草団子  
 新地 十意

# 知って納得!

## 国民健康保険

市報しぶしでは、平成26年9月号から「国民健康保険の財政は、危機的状況です!」と題して、様々な情報を掲載してきました。

平成30年度から財政の運営責任が県となり、市町村と共同運営を行うことになったため、今後は市民の皆様へ国保の情報をお届けする「知って納得! 国民健康保険」を掲載します。

### 国民健康保険の葬祭費の額の変更について

国民健康保険被保険者の遺族等の葬祭に係る経済的負担の一部軽減するために支給する葬祭費の額について、県内の支給額を統一するため、平成30年4月1日から次のとおり変更されました。

	変更前 平成30年3月31日以前	変更後 平成30年4月1日以降
葬祭費の額	3万円	2万円

※死亡日ではなく、葬祭を行った日が基準日となります。

### 保養所、はり・きゅう利用券の交付について

平成30年4月から平成30年度の『保養所、はり・きゅう券』を発行しています。交付を希望される方は、印鑑と保険証をお持ちくださるようお願いいたします。

交付を受けた方は、計画的に利用していただき、健康増進に努めてくださるようお願いいたします(利用者名を記載していますので、利用前に必ずご確認ください)。

利用券の種類	対象者
保養所利用券	65歳以上の全市民
はり、きゅう受診券	30歳以上の国民健康保険被保険者
	後期高齢者医療保険の被保険者

### 国民健康保険の各種がん検診等の助成について

市では、国民健康保険の被保険者の健康増進を図る目的で、各種がん検診等の自己負担分を助成しています。

無料で受診することができますので、ぜひ、この機会に受診してください。

5月20日から始まる特定健診に併せて、胃がん検診、大腸がん検診及び前立腺がん検診を受診できます(子宮がん検診、骨粗しょう症検診及び乳がん検診は、別の日に実施しますが、平成30年度から子宮がん検診は個別健診も対象となります)。

国民健康保険の加入者の方は、検診当日に国民健康保険の保険証をお持ちください。



■問い合わせ先：保健課

●国民健康保険係 TEL: 474-1111 (内線 122 ~ 125) ●保健対策係 TEL: 474-1111 (内線 164)



税の広場  
Tax Information

志布志市の税金に関することや滞納処分の状況をご紹介します。

### 不動産公売会を実施します

市では、公正な滞納処分に資するため以下の財産について公売を実施します。

- ◆公売方式：入札方式
- ◆お持ちいただく物：●印鑑(認印可、シャチハタ不可) ●身分証明書(運転免許証等) ●公売保証金(現金または小切手で納めてください。)

※代理人による入札の場合、委任状及び代理人の印鑑・身分証明書

◆その他：いずれも公簿表示で現況渡しです。

◆入札日：5月22日(火)(9時30分受付 10時入札) ◆入札会場：有明地区公民館大会議室

売却区分番号	公売財産の名称、性質および数量	見積価額	公売保証金
30-1	有明町野神字尾迫 2432 番 2 山林 6785㎡	163,000	—
30-2	有明町山重字柳谷 11871 番 4 山林 15975㎡	347,000	—

※公売物件の詳細については、ホームページ及び本庁・各支所窓口にあるチラシをご覧ください。

問 本庁 税務課 滞納整理係 TEL: 474-1111 (内線 153)

### 軽自動車税の納期限は5月31日まで

4月1日現在の所有者に対して課税される軽自動車税の納税通知書を5月上旬に発送しますので、納期限までに納付ください。なお、事前に口座振替登録をされている方は、5月25日(金)に登録口座から振替されますので、口座振替日の前日までに残高確認をお願いします。

問 本庁 税務課 市民税係 TEL: 474-1111 (内線 142 ~ 146)

### 今月の納税

- 国民健康保険税(1期)
- 介護保険料(1期)
- 後期高齢者医療保険料(1期)

納期限：5月1日(火)

口座振替日：4月25日(水)

口座振替をされる方は、口座振替日の前日までに残高確認をお願いします。

#### ※納税証明等の交付について

金融機関等で納付してから市役所で納付確認ができるまで、約1週間程度かかる場合があります。納付後、早急に納税証明等が必要な場合は領収書等をお持ちの上、交付請求してくださいようお願いします。

### 平成29年度滞納処分等実施状況について

◆差押えを実施した件数 (平成29年度4~2月) **248件**

差押えの内容：

- 債権：57件 ●預貯金：141件
- 不動産：30件 ●給与：18件
- 動産：2件

生活状況により一度に納税することが困難な方や失業・病気等で収入がない方につきましては、本庁・各支所の税務窓口で納税相談を実施しています。

特別な理由もなく滞納を続けられますと、他の納税者との公平を保ち、大切な市税を確保するため、財産(給与、預金、不動産など)を差し押さえることとなります(法律では、「督促状を発送した日から起算して10日を経過した日までに完納しないとき」は、「財産を差し押さえなければならぬ」と定められています)。

問 本庁 税務課 TEL: 474-1111 滞納整理係(内線 152・153) 収納管理係(内線 147・148)

皆でつくり

# 「共生・協働・自立」のまち

community

## 「しぶしの日」記念講演会について

市では総合振興計画において、将来像である「未来へ躍動する創造都市 志布志」の実現に向けて、「志あふれるまち」を基本理念として取り組むこととしています。そこで、毎年4月24日を「しぶしの日」と定め、毎年イベントを実施し、「志のまち」を市内および全国に向けて発信し、志布志市をアピールしています。

「しぶしの日」記念イベントは平成19年から行っており、15歳の立志を迎える市内の中学生が書く「100文字の志」の優秀者発表と記念講演会を中心に実施しています。

今回は、「西郷どんの志」をテーマにした講演会を行います。

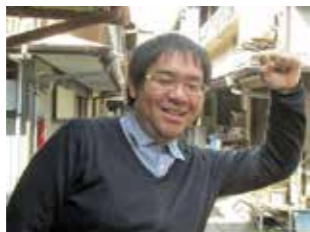
市民の皆様の多数のご参加をお待ちしています。

### ◆プログラム概要

- 18:00～ 受付
- 18:30～ ビデオ上映（志布志市PRビデオ）
- 18:45～ 市長あいさつ
- 18:55～ 「100文字の志」発表、表彰
- 19:05～ 「しぶしの日」記念講演会
- 第1部：城山観光ホテル営業企画部所属  
（西郷隆盛研究家） 安川 あかね 氏
- 第2部：NPO法人まちづくり地域フォーラム・かごしま探検の会代表理事（NHK大河ドラマ「西郷どん」史料取材協力／原作本「西郷どん！」方言指導） 東川 隆太郎 氏
- 20:30 終了



安川 あかね氏



東川 隆太郎氏

■問い合わせ先：企画政策課 地域政策係  
TEL：474-1111（257・252）

consumer affairs

# 知ってる？ 消費生活相談

- インターネット通販サイトで購入した商品が粗悪品だった。返品しようとして業者に連絡したが応じてくれない。
- スマートフォンで無料サイトにアクセスしたところ料金請求画面が消えなくなってしまう。



こんなときは188にお電話ください

- お試し注文に申し込みをしたら、頼んでいないのに業者から定期コースとして商品が届いた。
- 悪質商法の被害、契約のトラブル、取引に不審な点があるときなどは、一人で悩まずにご相談ください。早めの相談が解決への近道です。



いやや!!  
**188泣き寝入り!**  
と覚えてね  
アプナイカモ

困ったときは一人で悩まずに、  
「消費者ホットライン」188に  
御相談ください。

地方公共団体が設置している身近な消費生活センターや消費生活相談窓口を御案内します。

pension

# 知っ得!? 年金 インフォメーション

平成30年度の国民年金保険料は、月額1万6340円です。

国民年金の平成30年度の保険料は、平成29年度から月額あたり150円引き下げられ、月額1万6340円になります。

保険料は、口座振替にすると、振込の手間や納め忘れがなくなり、大変便利です。ぜひご利用ください。

● **個人番号（マイナンバー）による届出・申請が可能になります**

公的年金制度（国民年金・厚生年金等）では、資格取得、種別変更届、国民年金保険料免除・納付猶予申請書等の年金関係の届書について

は、様式が変更となり、原則マイナンバーを記載して届出を行うことが可能になります。

なお、手続きには、マイナンバー法に基づき、番号確認や身元確認が必要となりますので、窓口で手続きされる方の身分を証明できるもの（マイナンバーカードや運転免許証等）が必要となるため、忘れずにご持参ください。

● **平成30年度の学生納付特例申請について**

平成29年度において学生納付特例制度により保険料納付を猶予されている方で、引き続き平成30年度も在学の方は、「国民年金保険料学生納付特例申請書」が、届けられています。申請書はハガキ形式になっており、必要事項を記入しポストに投函することで平成30

年度の申請をすることができまますので、お早目の手続きをお願いいたします。

なお、新たに20歳になる方で、国民年金に加入しなければいけない方は、日本年金機構より誕生日前に案内が届きますので、在学中で国民年金保険料の納付猶予を希望される方は、お問い合わせください。

※詳しくは、左記までお問い合わせください。

- 予約・問い合わせ先：市民環境課年金係  
TEL：474-1111（内線116）
- 鹿屋年金事務所  
TEL：0994-42-5121

Gender Equality

# もっと身近に! 男女共同参画

第3次男女がともに輝くまちづくりプラン・女性活躍推進計画・第2次DV対策基本プランを策定

● **基本理念** ～男女（ひと）がともに認め合い、いきいきと輝くまちをつくらう～

## 基本目標

- 男女共同参画社会の実現に向けた基盤の整備
- あらゆる分野における男女共同参画の推進
- 男女共同参画の視点に立った安心・安全な暮らしづくりの推進

## 目標を達成するために取り組む重点課題

- 重点課題1：子どもの頃からの男女共同参画意識の醸成を図る教育・学習の充実
- 重点課題2：仕事と生活の調和を図り、男女ともに能力を発揮できる環境の整備の促進
- 重点課題3：政策・方針決定過程への女性の参画拡大
- 重点課題4：農林水産業・商工業等の自営業における男女共同参画の推進
- 重点課題5：男女共同参画の視点に立った地域コミュニティ形成の推進
- 重点課題6：男女の人権を侵害するあらゆる暴力の根絶
- 重点課題7：生涯にわたる男女の健康支援
- 重点課題8：生活上の困難や課題に直面する人々が安心して暮らせる環境の整備

重点課題解決に向けた施策は「第3次プラン」が67、「第2次DVプラン」が36あります。

平成30年度から平成34年度までの5年間、関係課が設定した数値目標に向けて事業を推進し、毎年報告される進捗状況を市民団体組織の「男女共同参画推進懇話会」により外部評価をしていくこととなります。

みなさん一緒に「男女がともに認め合い、いきいきと輝くまち」志布志市をめざしましょう。

■問い合わせ先：企画政策課 男女共同参画推進室  
TEL：474-1111（内線250・258）

郵便はがき

お手数ですが  
切手をお貼り  
ください

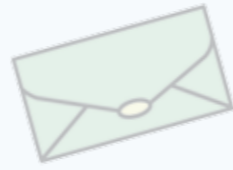
8 9 9 - 7 4 9 2

●ご氏名  
フリガナ  
●年齢 歳 ●性別 男・女  
●ペンネーム  
※記入のない場合「ペンネームなし」で掲載いたします  
●ご住所 □□□ - □□□□  
●電話番号 ( ) -

志布志市役所 企画政策課  
広報係 行  
(No.148/2018-4)



読者プレゼント



今月の読者プレゼントは、お便りをくださった方の中から抽選で、ひまわり券5枚と若潮酒造(株)さんの「さつま白若潮(1.8Lパック)」を5名にプレゼントします!(詳しくは3ページをご覧ください)  
ぜひ、ご応募ください!



あたら や 元気やっど!



和子さん (85 歳)  
志布志町

今月は志布志町にお住まいの和子さんにお話を伺いました。  
長崎県出身の和子さん。女学校を卒業後、洋裁学校に通い、婦人服などの仕立てをしていました。二十歳の頃には、日本に家族で来ていた米軍将校の家で住み込みで働き、奥様のイブニングドレスを作ったりもしたそうです。3年間住み込みで働いた和さんは、英語で日常会話ができるまでになったそうです。  
和さんは、結婚後も自衛官だったご主人の転勤先の各地で洋裁の仕事の続けました。ご主人が退職後、故郷の志布志に帰郷して32年経った今でも洋裁のお仕事を続けられています。  
高齢者や障がい者を支援するボランティア団体「雲雀と麦の会」の副代表を務めている和子さん。一昨年から、病院でリハビリする方を支援するため、洋裁教室を開催しているそうです。  
「準備は大変なこともあるけど参加者が楽しいと言ってくれるのでやりがいがあります」と特技を生かした活動が生きがいになって、長生きの秘訣でもあると教えてくださいました。  
これからも元気で過ごしてください。

キラリ青春!



タミル ハドパートル さん (25 歳)  
志布志町

Q. 現在のお仕事について教えてください。  
A. 3年前にBTV株式会社に入社して、今年の1月から志布志局で撮影と編集をしています。担当はTEGE JADO NEWSです。取材の際はよろしくお願ひします。  
Q. モンゴルのご出身とのことですが、なぜ日本に?  
A. 日本のバラエティ番組を見て日本のことが好きになり、自分でもこんな番組を作りたいと思って日本にきました。今はニュース番組を担当していますが、いつか視聴者を笑顔にするような番組にも挑戦したいです。  
Q. 趣味は?  
A. 料理をするのが好きです。モンゴル料理はもちろん和食も洋食も作ります。これまであまり魚を食べてこなかったのですが、せっかく海のある志布志市にきたので魚料理にチャレンジしたいですね。

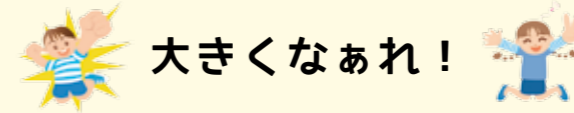
今月の題字

いぶし



小学校 6年 奈々 さん

今月は「動物が好きで、おばあちゃんが飼っている猫が甘えてくるのがかわい」という奈々さんが題字を書いてくれました。奈々さんは将来、ペットシヨップで働きたいそうです。  
この4月から6年生になった奈々さん。料理が好きで、家族のご飯を作ったりお手伝いも頑張っているそうです。「1年生から頼られるようになりたい」と抱負を話してくれました。これからも頑張ってください。



大きくなあれ!



しょうき 翔希 ちゃん (4 歳)  
りんか 鈴奏 ちゃん (2 歳)  
有明町



らん ちゃん (5 歳)  
松山町



ゆずき 柚希 ちゃん (10 か月)  
志布志町

ご家族からのメッセージ!

小学生のお兄ちゃんお姉ちゃんと毎日楽しくにぎやかに過ごしている津中家です。  
時にはケンカして泣く時もあるけど、これからも兄弟4人ワイワイしながら楽しく過ごしていこうね。

ご家族からのメッセージ!

今、お姉ちゃんたちに負けないように色々な事に挑戦しているらん。できる事が一つずつ増え、成長を感じるこの頃です。  
これからも元気に大きくなってね。

ご家族からのメッセージ!

たくさん笑って、たくさん遊ぶ柚希くん。  
これからもたくさんご飯を食べて、たくさん遊んで元気にすくすく育ってください。  
これからの成長を楽しみにしています。

「おくり」  
「おくり」は「市民のこえ」  
「おくり」は「市民のこえ」

こちらのコーナーは、  
インターネット版では  
ご覧いただけません。  
ご了承ください。

お便り、お待ちしております

市報しぶしを読んだ感想や今後取り上げて欲しい特集、志布志市に対するご意見等何でも好きなことを書いてください（一部修正して掲載する場合があります）。

月末までに頂いたお便りが、その月のプレゼントの応募対象になります。それ以降の分は次月の応募対象となりますので、ご了承ください。

頂いた「お便り」は「市民のこえ」コーナーに掲載します（お便りが多数の場合には担当にて選考の上掲載します）。個別の回答はいたしませんので、ご了承ください。

★アンケート★【4月号で特に良かった記事・分かりにくかった記事があれば教えてください！】

- ・良かった！：
- ・分かりにくい…：

↑点線に沿って切り取ってください。（はがきでも応募できます）



リサイクルの疑問

お寄せいただいたお便りを紹介します！

空き家バンクを利用して志布志市に住んで2回目の春がきました。やっと志布志市のごみ分別も理解はじまりましたが、疑問に思っていることがあります。

①なぜ空き缶はつぶさず入れるのでしょうか？  
②なぜお金のかかるごみ袋に入れるのでしょうか？カゴ収集の方が袋がゴミにならず資源を守るのではないのでしょうか？  
(ペンネーム無し 44歳女)

お便りありがとうございます。お寄せいただいた疑問について担当課に問い合わせたところ、①空き缶はまとめて圧縮して業者に引き取ってもらいますが、つぶれた空き缶が混ざると圧縮がうまくいきません。  
②ゴミ袋を有料化することでごみの収集、処理等の費用の一部を負担していただき、ごみの減量化やリサイクルの推進、負

担の公平化などを図っている。とのことでした。  
今後ともリサイクルへのご協力をお願いします。  
努力の後は笑顔が  
ポトマラソンで目標にしていた年代別1位になりました。その日の夜、6歳の息子が「お母さん、しゃがんで」と言うのでしゃがむと「一位おめでとう」と何度もキスしてくれました。（反抗期の息子が！）  
私のキツイ練習を見ていたからでしょうか？私は息子を「ありがとう」と抱きしめました。「努力の後は笑顔が待ってる」と言い聞かせ練習をがんばっていました。本当にそのとおりになりました。  
(ペンネーム無し 41歳女)

心温まるお便りありがとうございます。練習がきつかったからこそ、1位獲得も息子さんからの祝福も嬉しさが増したことでしよう。年代別1位、本当におめでとうございます。  
※読者プレゼントは掲載にかかわらず、いただいたお便りから抽選を行います。多くのお便りをお待ちしています。

市の人口 平成30年2月28日現在 ( )は前月比

人口：31,948人 (-32人)  
男性：15,113人 (-11人)  
女性：16,835人 (-21人)  
転入：83人 転出：88人  
出生：14人 死亡：41人  
世帯数：15,700戸 (-25世帯)

志布志港 平成30年2月分 ※資料：鹿児島税関支署

- ①貿易船入港隻数：51隻（日本0、外国51）
- ②輸出：12億9百万円
- ③輸入：107億28百万円

高い医療費 みんなで助け合い 国保の心

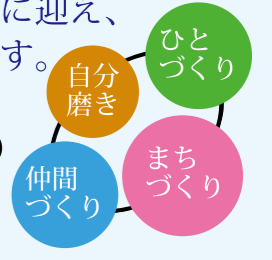
◆平成30年1月分の医療費の状況です。

医療費総額	290,855,515円
1月末 国保加入者数	8,902人
1人あたり医療費 (医療費総額/国保加入者数)	32,673円
医療費1人当たりの負担内訳	
市(国保)負担額	27,791円
個人負担額	4,882円

1人あたり医療費の前年同月比7.6%増。この金額は、国民健康保険に加入している皆さんが医療機関等で診療したものに対し、市(国保)が支払った医療費です。医療費総額の約85.1%を市(国保)が負担しています。

平成30年度志布志創年市民大学学生募集

志布志創年市民大学は、まちづくりで活躍されている方々を講師に迎え、共に学ぶ仲間をつくりながら、まちづくりのヒントを楽しく学びます。少しでも興味を持たれた方はお問い合わせください。  
受講料：4,000円（新規受講生は入学金2,000円（別途）が必要）  
問い合わせ先：志布志市文化会館 Tel. 099-472-3050  
募集開始：平成30年4月26日（木） 志布志創年市民大学



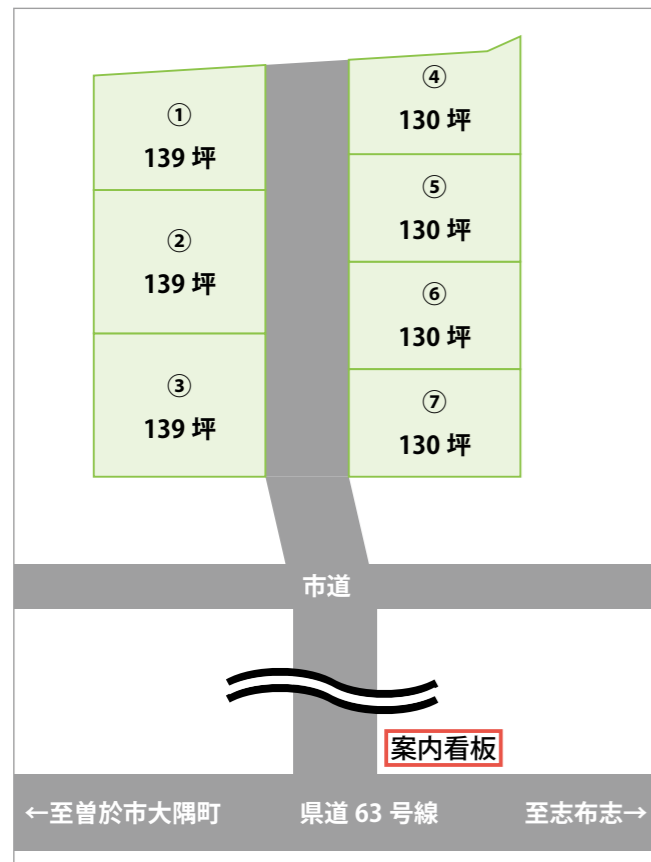
## 伊崎田定住促進住宅用地の分譲について

ふるさと志基金（ふるさと納税）を活用して、伊崎田地区に定住促進用の分譲地を造成しました。

現在測量を行っており、登記手続きが完了したあと分譲の申込受付を開始する予定ですが、事前に物件情報の概要や申込条件などをお知らせします。

分譲をご希望の方については、事前に現地をご確認し、お申込くださいますようお願いいたします。

- ◆応募資格：応募することができるのは、志布志市内に定住を希望し、購入した宅地に自らの居住するための住宅（以下「自己住宅」という。）を建築しようとする方で、次の要件を満たす方です。
  - 宅地の売買契約を締結した日から3年以内に購入した宅地に自己住宅を建築し、居住することが確約できること。
  - 申請日において18歳以上で、かつ、同居予定の親族（6か月以内に婚姻予定の者を含む。）がいること。
  - 宅地の保証金及び分譲代金を市長が指定する期日までに納入すること。
  - 宅地周辺の農業経営にご理解のある方。
  - 自己住宅の所在地の自治会に加入し、地域との協調と連帯を図ることができること。
- ◆分譲価格：分譲価格は、一坪当たり約18,000円です。
- ◆募集区画：今回募集するのは合計7区画で区画ごとの面積は下記のとおりです。



番号	区画面積 (㎡)
①	460.00
②	460.00
③	460.00
④	432.25
⑤	430.00
⑥	430.00
⑦	430.00

※区画面積は現在測量中のため、変更が生じる可能性があります。



### ◆分譲地および周辺の状況：

- 伊崎田地区は自然豊かで子育てしやすい環境条件が整っていることから、分譲面積もやや広めの区画となっています（1区画130坪～139坪）。
- 保育園、小学校、中学校が徒歩10分圏内、都城志布志道路伊崎田インターチェンジまで車で4分です。
- ご不明な点は、お気軽にお問い合わせください。

■問い合わせ先：企画政策課 地域政策係 TEL：474-1111（内線252）

## 市役所からの大事なお知らせ

皆様へお知らせしたい大事なことを掲載しています。  
お見逃しのないようにごらんください。

### 新しい農業委員が任命されました

農業委員の任期満了に伴い、新たな農業委員20名が任命されました。任期は平成30年4月1日から3年間です。



坂元 正人さん 福岡 裕幸さん 隈元 健二さん 山下 昭一さん 井久保 久男さん 神宮司 順子さん



吉野 寅三さん 道山 幸治さん 山迫 洋一さん 長岡 耕二さん 萩迫 修作さん 宮脇 茂樹さん



坂中 則雄さん 上野 克比古さん 矢野 博さん 吉國 敏郎さん 立迫 真由美さん 永屋 哲郎さん



宮脇 勇さん 立山 富士雄さん

農業委員会は、農業生産の基盤となる農地を守り、農地等の利用の最適化の推進活動や農地の有効活用を図るため、農地の権利移転や転用等について審査し、適正な執行を行う機関です。みなさんよろしくお祈りいたします。

■問い合わせ先：農業委員会事務局 TEL：487-2111（内線301）



## 固定資産税の「縦覧制度」と「閲覧制度」をご利用ください

### 縦覧制度

縦覧制度は、納税義務者等が土地価格等縦覧帳簿、家屋価格等縦覧帳簿により、市内の他の土地・家屋の評価額を見ることで、自己の所有する土地・家屋の評価額が適正であるかを確認できる制度です。

- ◆縦覧期間：4月2日（月）から5月31日（木）まで  
8時30分～17時15分（土・日・祝日等の閉庁日を除く）
- ◆縦覧場所：本庁税務課、志布志支所市民税務課、松山支所総務市民課
- ◆手数料：無料
- ◆縦覧できる方：
  - 土地家屋を所有する納税義務者（免税点未満の方を除く）
  - 納税義務者と同世帯の親族
  - 納税管理人及び相続人代表者
- ◆確認できる内容：
  - 土地：土地所在地番、課税地目、課税地積、評価額
  - 家屋：家屋番号、所在地、用途、構造、床面積、評価額
- ◆お持ちいただくもの：運転免許証等の本人確認書類

■問い合わせ先：税務課 固定資産税係 Tel：474-1111（内 154・155・156）

### 閲覧制度

閲覧制度は、納税義務者等が自己の資産について固定資産課税台帳に登録された内容を確認できる制度です。

なお、平成30年度は、土地と家屋について3年ごとに評価を見直す評価替えの年度となっています。

- ◆閲覧期間：通年（土・日曜・祝日等の閉庁日を除く）  
8時30分～17時15分
- ◆閲覧場所：本庁税務課、志布志支所市民税務課、松山支所総務市民課
- ◆手数料：1通200円  
※4月2日（月）から5月31日（木）までは無料
- ◆閲覧できる方：
  - 納税義務者
  - 納税義務者と同世帯の親族
  - 納税管理人及び相続人代表者
- ◆確認できる内容：所有資産の登録された課税台帳
- ◆お持ちいただくもの：
  - 運転免許証等の本人確認書類
  - 代理人の場合は、委任状及び代理人の本人確認書類
  - 法人の場合は、代表者印を押印した申請書または委任状

## 児童扶養手当等の手当額について

平成30年4月からの児童扶養手当等の手当額（月額）が下記のとおり決定されましたのでお知らせいたします。

	平成29年度	平成30年度	前年度比較
児童扶養手当（全部支給）	42,290円	42,500円	+210円
児童扶養手当（一部支給）	42,280円～9,980円	42,490円～10,030円	+210円～+50円
特別児童扶養手当（1級）	51,450円	51,700円	+250円
特別児童扶養手当（2級）	34,270円	34,430円	+160円
障害児福祉手当	14,580円	14,650円	+70円
特別障害者手当	26,810円	26,940円	+130円

※今回の額改定は、平成29年の物価変動率（0.5%）に基づき、0.5%の引上げとなります。

■問い合わせ先：福祉課 Tel：474-1111 ●児童福祉係（内線175） ●障害福祉係（内線160）

## 平成30年4月から国民健康保険制度が変わります

4月から国民健康保険制度が改正され、**県と市町村の共同運営**となります。主な変更点は次のとおりです。  
なお、**市民の皆様の窓口等での手続に変更はありません。**

- ◆被保険者証の様式が変わります。（平成30年8月～）  
被保険者証（保険証）の様式が、県内で統一されたものになります。新しい保険証への変更は8月からとなりますので、7月中旬以降に各世帯へお送りします。
- ◆高額療養費の多数回該当<sup>\*</sup>の通算方法が変わります。  
これまでの制度では、市町村間の転出・転入の場合、高額療養費の該当回数は通算されませんでしたが、平成30年度からは鹿児島県内の転出・転入で世帯構成に変更がない場合に限り、該当回数を通算されます。

鹿児島県A市で多数回該当だった方が、鹿児島県B町へ転出した場合の例



<sup>\*</sup>1年間で3回以上高額療養費を適用した場合、4回目以降の負担限度額が減額される制度。

■問い合わせ先：保健課 国民健康保険係 Tel：474-1111（内線122～125）

## 脂肪減量事業「チャレンジ！減る脂い～教室」

5月から11月までの6か月間に減量した脂肪量を、1キログラムにつき商品券3,000円と交換する「チャレンジ！減る脂い～教室」の参加者を募集します。

脂肪量は、第1回目の教室開催時に測定した数値と6か月経過後の11月下旬に計測した数値との差とします。

- ◆参加方法：申込用紙を5月17日（木）までに提出してください。（メールでもお申し込みいただけます。）  
※申込用紙は募集案内チラシの裏面または市役所窓口で受け取るか市ホームページからダウンロードしてください。

- ◆参加資格：20歳から64歳まで（平成30年4月1日現在の年齢）の志布志市民  
※次の要件のいずれかに該当する方は、参加をお断りします。

- 血圧が180mmHg以上の人
- 体脂肪率が男性は15%、女性は20%未満の人

- ◆募集人数：80人（定員になり次第締め切ります。）
- ◆参加費用：1,000円（1回目の運動教室時に集めます。）

- ◆開催場所：有明地区公民館 ホール

- ◆開催日程：●1回目：5月31日（木）19時から21時まで  
●2回目：7月5日（木）19時から21時まで  
●3回目：9月28日（金）19時から21時まで

※最終計測は、開始6か月後の11月下旬に行います。1回目の教室には必ず参加してください。



■問い合わせ先：保健課 保健対策係 Tel：474-1111（内線161・164）  
メール：hoken@city.shibusshi.lg.jp  
FAX：474-2281



募集・お知らせ  
Shibushi Information

募集

食生活改善推進員養成講座受講生募集

食生活改善推進員養成のための講座を開催します。食生活改善推進員とは、市の栄養改善事業への協力や、地域の食を通じた健康づくりのリーダー的役割を担っていただく方々です。楽しく学んで、自分や家族、地域のために活動してみませんか。

◆対象者…市内に住む、満

- ◆定員…40名(先着)
- ◆申込み期間…4月19日(木)～4月27日(金)
- ◆申込み・問い合わせ先…生涯学習課 指定文化財係  
Tel: 472-1111 (内線341)
- ◆パソコン基礎科 職業訓練受講生募集
- ◆エクセル、ワード、メール等の基本から職場で活用できる実践まで学習します。
- ◆また、ビジネスに必要なリテールマーケティングやビジネスマナー等も学習し、幅広い職種での再就職に必要な能力を習得できます。
- ◆訓練期間…6月6日(水)～9月5日(水)
- ◆場所…(株)プライムワークス 志布志町志布志3-16-8  
Tel: 472-5020
- ◆対象者…再就職を目指す人
- ◆募集定員…24人
- ◆応募期限…5月16日(水)

- ◆20歳から65歳までの方
- ◆募集人員…20名程度
- ◆募集期間…5月11日(金)まで
- ◆開催期間…6月から2月までのおおむね全11回
- ◆問い合わせ先…保健課 保健対策係  
Tel: 474-1111 (内線167・164)

全国戦没者追悼式 参列遺族の募集

- ◆全国戦没者追悼式への参列を希望される遺族の方を募集します。
- ◆期日…8月15日(火)
- ◆※前日からの団体行動
- ◆場所…日本武道館(東京都千代田区)
- ◆対象者…戦没者の配偶者及び三親等内の遺族
- ◆一般戦没者追悼式の配偶者及び三親等内の遺族
- ◆※次世代への継承という観点

- ◆受講料等…無料。ただし、教材費13392円が必要
- ◆問い合わせ先…ハローワーク大隅  
Tel: 099-482-1265



- ◆行政相談所を開設します
- ◆行政相談員は、総務大臣から委嘱された民間のボランティアです。行政に対する意見、要望や相談を受け付け、助言や関係機関に対する通知などを行っています。
- ◆お気軽にご相談ください。
- ◆日時…5月17日(木) 10時～15時
- ◆場所…市役所志布志支所 5階会議室
- ◆行政相談員…中村 睦子、佐野 スミ、原口 済
- ◆問い合わせ先…本庁総務課文書法制係  
Tel: 474-1111

- ◆から18歳未満の遺族についても募集します。
- ◆申込期間…5月1日(火)から5月31日(木)まで
- ◆募集人員…鹿児島県全域で65人(申込多数の場合は、選考となります)
- ◆申込み・問い合わせ先…福祉課 社会福祉係  
Tel: 474-1111 (内線160)

志布志の天然記念物巡り バスツアー参加者募集

- ◆志布志の天然記念物や珍しい巨木などを専門家の案内で巡ります。
- ◆日時…5月13日(日) (9時～9時20分受付、12時終了予定) 小雨決行
- ◆受付場所…志布志市役所 志布志支所
- ◆参加料…無料(飲み物は各自でご準備ください。)
- ◆参加資格…健康な方ならどなたでも参加できます。

- ◆松山支所総務市民課総務係  
Tel: 487-2111 (内線213)
- ◆志布志支所地域振興課総務係  
Tel: 472-2111 (内線351)
- ◆鹿児島県行政監視行政相談センター  
Tel: 099-224-3247

感電事故防止のお願い

- ◆鯉のぼりの季節になりました。感電事故防止のため、電線付近で鯉のぼりを揚げたり、魚釣りは絶対に行わないようお願いいたします。
- ◆万一、鯉のぼりや釣り糸が電線にかかった場合は、自分で取るうとせず、お近くの九州電力までご連絡ください。すようお願いいたします。
- ◆問い合わせ先…九州電力 鹿屋営業所  
Tel: 0120-986-806

志布志市ホームページに 貴社の広告を掲載してみませんか!

月間約24,000件アクセス(平成28年度データ)

**バナー広告募集!**

企業等広告	企業等広告	企業等広告	企業等広告	企業等広告	企業等広告
企業等広告	企業等広告	企業等広告	企業等広告	企業等広告	企業等広告

広告掲載料

- ① 3か月未満掲載の場合 : 15,000円/月
- ② 3か月以上6か月未満掲載の場合 : 13,500円/月
- ③ 6か月以上掲載の場合 : 12,000円/月

広告規格

- ① サイズ 縦60ピクセル×横188ピクセル
- ② 画像形式 JPEG形式又はGIF形式
- ③ 容量 20キロバイト以内

問合せ先 市役所企画政策課広報係 電話: 474-1111 (内線254) / E-mail: kouhou@city.shibushi.lg.jp

市営住宅空き家情報

	松山地区	志布志地区	有明地区
新規募集	5戸	2戸	0戸
継続募集	6戸	4戸	0戸

新規募集の申込締め切りは、5月7日(月)です。継続募集は、毎週金曜日に締め切ります。募集内容の詳細は、市のホームページをご覧ください。

※申込から入居まで10日から1か月を要することがありますので、早めにご相談下さい。

◆問い合わせ先:  
本庁 建設課 管理係 Tel: 474-1111 (内線467)  
松山支所 産業建設課 管理係 Tel: 487-2111 (内線253)  
志布志支所 産業建設課 管理係 Tel: 472-1111 (内線402)

ケーブルテレビでは、志布志市の話題を市民チャンネルで放送しています。ぜひ、ご覧ください。

**SBS元気告知板**  
市からのお知らせを元気に分かりやすく放送しています。  
●更新日: 毎月1日、16日  
●放送時間: 17時50分～、20時50分～、22時50分～  
●次回の放送予定: 4月16日～30日  
テーマ: 子育て世代包括支援センター新設

**フロムしぶし元気アップ体操**  
●放送時間: 6時54分～(立位バージョン) 11時54分～(いすバージョン)

**TEGE JADO NEWS**  
●放送時間: 7時～、12時～、18時～、21時～、23時～

**まこちおもして! 志布志にハンザイ**  
●更新日: 毎月1日、16日  
●放送回数: 毎日2回放送(曜日により時間は異なります)  
※都合により変更になる場合があります。ご了承下さい。

◆問い合わせ先: 企画政策課 広報係 Tel: 474-1111 (内線254)

## 新しい副市長が決まりました



副市長  
武石 裕二 (59)  
志布志町安楽在住

任期：平成30年4月1日から  
平成34年3月31日まで

- 略歴
- 昭和56年 福岡大学商学部卒業
  - 昭和57年 志布志町役場入庁
  - 平成20年 港湾商工課企業立地推進監
  - 平成23年 企画政策課長
  - 平成28年 総務課長

### 第35回お釈迦まつり献血

●日付：4月29日(日・祝)  
●時間：9:30～15:30  
●場所：金剛寺駐車場

**目標人数 120名**

献血にご協力頂いた方には抽選で大隅の特産品をプレゼント!

主催：公益社団法人 新大隅青年会議所  
Tel: 099-473-2378

共催：県赤十字血液センター

『しぶし志エフエム』(志布志市提供) は、毎月第2・第4金曜日 午後7:00と  
翌土曜日 午前9:00から15分間、次のFM局で放送しています。(行政告知端末は5ch)

FM志布志 **78.1 MHz** FMかのや **77.2 MHz** FMきもつき **80.2 MHz**

おすみFMネットワークHP → <http://www.0033fm.net/>

### 水道修繕当番店

有明地区(土・日曜日、祝日、夜間)

4月10日～4月16日	池崎建設	Tel 475-2068
4月17日～4月23日	郡山工業	Tel 475-0008
4月24日～4月30日	西江建設	Tel 474-2113
5月1日～5月2日	山中水道	Tel 474-1440
5月3日	郡山工業	Tel 475-0008
5月4日	西江建設	Tel 474-2113
5月5日～5月7日	山中水道	Tel 474-1440
5月8日～5月14日	池崎建設	Tel 475-2068
5月15日～5月21日	郡山工業	Tel 475-0008
5月22日～5月28日	西江建設	Tel 474-2113
5月29日～6月4日	山中水道	Tel 474-1440

※水道料金は、中止の手続き(中止届の提出)をされないと基本料金が発生します。水道使用の予定がない場合は、中止の手続きをお勧めします。中止されていた水道を再度利用される場合は、1,000円で開始できます。  
※道路等で水が出ている時は、水道課へご連絡ください。

松山地区

4月	今井水道	Tel 487-8868
5月	大迫建設	Tel 487-2058
5月3日	今井水道	Tel 487-8868
5月4日	大迫建設	Tel 487-2058
5月5日	加世田建設	Tel 487-2057

志布志地区

4月10日～4月16日	崎田建設	Tel 473-0050
4月17日～4月23日	志布志水道	Tel 472-3540
4月24日～4月30日	山本組	Tel 472-1101
5月1日～5月2日	宮崎水道	Tel 472-1081
5月3日	志布志水道	Tel 472-3540
5月4日	山本組	Tel 472-1101
5月5日	高吉組	Tel 472-0721
5月6日～5月7日	宮崎水道	Tel 472-1081
5月8日～5月14日	高吉組	Tel 472-0721
5月15日～5月21日	崎田建設	Tel 473-0050
5月22日～5月28日	志布志水道	Tel 472-3540
5月29日～6月4日	山本組	Tel 472-1101

■問い合わせ先：水道課 工務係 Tel: 472-1111 (内線263)

### 犬猫里親さがしの会

里親を探したい方、里親を希望される方のご参加をお待ちしています。

◆日時：5月13日(日) 11時～15時

◆場所：生活協同組合コープかごしま志布志店駐車場

◆里親になるための条件…

- 終生、家族として大切に世話してくださる方。
- 里親が決まったら、双方に手続き料千円が発生します。
- 不妊・去勢手術の済んでいない子の里親さんからは犬1万円、猫5千円を預かり手術終了後にお返しします。
- 里親希望者は身分証明書をご持参ください。
- 里親希望者は面談があります。

※里親を探したい方は事前にご連絡ください。

■問い合わせ先：犬・猫と共生をめざす会志布志  
Tel: 080-5268-3203

### 物品購入等の入札等参加資格審査申請を受け付けます

4月16日から物品購入等の入札等参加資格審査の随時受付を開始します。

市が品物を購入する場合、取引を行う業者等の資格審査を行っています。資格審査申請がなされていないと、市は商品などを購入することができません。

平成30・31年度の申請をまだ行っていない場合は、申請の手続きをお願いします。

申請書類提出要領等詳細については市ホームページをご覧ください。

■問い合わせ先：財務課 契約係  
Tel: 474-1111 (内線244・245)

お見舞いやお礼のはがき、また季節のあいさつなどに自

### 関東志布志市ふるさと会開催のご案内

関東在住の方を中心に、志布志市出身者の親睦を深めるため、次のとおり開催します。

◆日時：5月26日(土) 12時～15時(受付11時30分)

◆会場：東京都千代田区九段北4-2-25 アルカディ

ア市ヶ谷 6階 霧島

◆会費(年会費含む)  
●男性 8000円  
●女性 7000円

◆懇親会：落語家(三遊亭歌之介師匠) 出演予定、カラオケ大会、抽選会等

■問い合わせ先：関東志布志市ふるさと会事務局 桑口五男  
Tel: 048-267-7954

### 障害者雇用義務の対象に精神障がい者が加わります

「障がい者が地域の一人として共に暮らし、共に働く」ことを当たり前にするため、すべての事業主には、法定雇用率以上の割合で障がい者を雇用する義務があります。

平成30年4月1日から、障害者雇用義務の対象として、これまでの身体障がい者、知的障がい者に精神障がい者が加わり、併せて法定雇用率も下表のとおり変わりました。

※今回の変更により、障害者雇用義務の民間企業の範囲が、従業員50人以上から45・5人以上に変わります。

■問い合わせ先：ハローワーク大隅  
Tel: 099-482-1265

### 交通事故発生状況

平成30年2月末現在累計(H30年1月～2月) ※【 】は昨年比

区分	鹿児島県	志布志市
発生件数	977【-49】	16【±0】
死者数	13【-2】	0【±0】
傷者数	1,146【-74】	17【-2】

### 法定雇用率

事業主区分	法定雇用率	
	現行	平成30年4月1日以降
民間企業	2.0% ⇒	2.2%
国、地方公共団体等	2.3% ⇒	2.5%
都道府県等の教育委員会	2.2% ⇒	2.4%

平成30年

4月28日 土  
前夜祭 宝満寺境内

4月29日 日祝  
本祭 宝満寺境内・市街地

# お釈迦まつり 志布志



- イベント
- ・甘茶かけ
  - ・シャンシャン馬
  - ・踊り連
  - ・稚児行列
  - ・竹灯籠
  - ・千軒まち大市  
その他

お問い合わせ  
お釈迦祭り実行委員会事務局  
(志布志市観光特産品協会)  
TEL 099-472-8028

<http://www.city.shibushi.lg.jp/docs/2013101000198/>

「市報しぶし」に広告を載せませんか？ 詳しくはコチラ！ →



広告

広告

広告

広告

お釈迦まつり会場周辺交通規制案内図



※イベント状況により規制時刻が変更になることがあります。通行の際は現地の警備員の指示に従ってください。

カンタン操作で いつでもどこでも 市報しぶしが読める。



無料スマホアプリ「マチイロ」は、  
右の二次元バーコードからダウンロードしてご利用ください。



■ マチイロに関する問い合わせ先：株式会社ホープ TEL：092-716-1404

4月		
11日	水	●心配ごと相談【志布志】 (10:00～15:00 健康ふれあいプラザ)
12日	木	●特設人権相談 (10:00～15:00 有明地区公民館) ●子育て講座 (10:00～12:00 子育て支援センター はぐくみランド) ●しぶし子育てサロン (10:00～11:30 健康ふれあいプラザ)
13日	金	
14日	土	
15日	日	
16日	月	
17日	火	●大隅地区司法書士無料法律相談※1 (13:00～15:00 志布志支所5階会議室) ●心配ごと相談【松山】 (10:00～15:00 老人福祉センター)
18日	水	●女性支援相談室 (13:00～17:00 有明地区公民館)
19日	木	●つどいの広場 (10:00～12:00 伊崎田地区公民館) ※はぐくみスタッフが巡回します。
20日	金	●心配ごと相談【有明】 (10:00～15:00 市民センター)
21日	土	
22日	日	
23日	月	
24日	火	●「しぶしの日」記念講演会 (18:00～20:30 市文化会館)
25日	水	●心配ごと相談【志布志】 (10:00～15:00 健康ふれあいプラザ)
26日	木	●移動年金相談所※2 (10:00～15:00 本庁別館1階会議室A) ●子育て講座 (10:00～12:00 子育て支援センター はぐくみランド)
27日	金	
28日	土	●お釈迦まつり前夜祭 (18:00～宝満寺)
29日	日	●お釈迦まつり (9:30～宝満寺ほか各イベント会場)
30日	月	

5月		
1日	火	●大隅地区司法書士無料法律相談※3 (13:00～15:00 本庁3階会議室) ●心配ごと相談【松山】 (10:00～15:00 老人福祉センター)
2日	水	●女性支援相談室 (13:00～17:00 志布志支所5階会議室)
3日	木	
4日	金	
5日	土	
6日	日	
7日	月	●心配ごと相談【有明】 (10:00～15:00 市民センター)
8日	火	
9日	水	●心配ごと相談【志布志】 (10:00～15:00 健康ふれあいプラザ)
10日	木	●しぶし子育てサロン (10:00～11:30 健康ふれあいプラザ)
11日	金	
12日	土	
13日	日	
14日	月	●子育て講座 (10:00～12:00 子育て支援センター はぐくみランド)
15日	火	●大隅地区司法書士無料法律相談※1 (13:00～15:00 志布志支所5階会議室) ●心配ごと相談【松山】 (10:00～15:00 老人福祉センター)
16日	水	●女性支援相談室 (13:00～17:00 新橋地区公民館)
17日	木	●つどいの広場 (10:00～12:00 やっちくふれあいセンター) ※はぐくみスタッフが巡回します。

- ※1 法律相談は予約制です。志布志支所地域振興課 TEL: 472-1111 (内線 352) までご連絡ください。
- ※2 移動年金相談所は予約制です。志布志支所 市民税務課 TEL: 472-1111 (内線 223) までご連絡ください。
- ※3 法律相談は予約制です。本庁総務課文書法制係 TEL: 474-1111 (内線 224) までご連絡ください。

編集後記

表紙の撮影をした公園を娘と散歩していると、外国人観光客と思われる団体が桜をバックに写真を撮ったりして楽しんでいました。▼しかし、日本人は桜を見ると「綺麗だ」と感じるのと同時に物悲しさも感じます。桜の季節が別れの季節でもある日本人だけの感情だそうです。▼私事です、市報しぶしの担当を離れることになりました。▼市報しぶしを作りながら、取材先では多くの方にお声をかけていただき、また「市民のこえ」にもたくさんのお便りをいただきました。記事に対するご意見やご指摘はもちろん、中には写真を褒めてくださるものもありました。そのような市民の皆様からの声は、市報を作る私の原動力であり、励みになりました。▼3年間、本当にありがとうございました。(持留)

4月・5月の行事予定

- げんき市【井や和華のとなり】  
毎週木・金曜日(8時30分～15時)
- 戌の市【宝満寺公園】  
4月12日、4月24日  
5月6日、5月18日、5月30日
- そば処ちんたら庵【国道269号線沿】  
・火曜日(そば)  
・日曜日(花・そばまんじゅう販売)