

市報

こころざしあふれるまち
鹿児島県志布志市



しぶし

Shibushi city public relations
2017年（平成29年）
No. 136

4





Do you want to eat?

しづしグルメん's なび

『せっかく志布志に住んでい
るんだし、志布志の美味し
いものを食べたい。』
『志布志を訪れてくれた友人
に、美味しいものを食べて
ほしい。』
志布志市観光特産品協会が、
そんなあなたにオススメす
る一品です。

志布志の『ウマイ!』を
お届けします。

もくじ

contents

- | | | | |
|----|-----------------------------|----|-------------------------------------|
| 03 | しづしグルメん's なび | 28 | 税の広場 |
| 04 | 特集 平成 29 年度施政方針・当初予算 | | |
| 13 | 歴史さんぽ | 29 | シリーズ国保 |
| 14 | まちの話題 | 30 | もっと身近に! 男女共同参画
知っ得!? 年金インフォメーション |
| 19 | 鹿児島学習定着度調査結果 | 31 | 知ってる? 消費生活相談
皆でつこう「共生・協働・自立」のまち |
| 20 | エコ通信 | 32 | あたや元気やっど ほか |
| 21 | 図書館へ行こう。 | 35 | うぶごえ・おくやみ |
| 22 | 文芸『志』・季・折・々 | 36 | 市役所からの大事なお知らせ |
| 24 | 保健師・栄養士メモ | 38 | 募集・お知らせ |
| 26 | こころざしブランド通信 | 44 | 暮らしのカレンダー |

今月の表紙 - cover photo



「びかびかの1年生」

4月6日、市内の各市立小、中学校で入学式が行われ、色とりどりの花が新入生を迎えました。今年は小学校309人、中学校279人が入学し、新しい学校生活がスタートしました。



太陽を浴びて輝くちりめんじゃこ



時期によって「いりこ」なども販売します

有限会社加治木水産は、先祖代々の地引網漁をしていた先代が、47年前にちりめん漁を始めて創業し、現在でも社長自らが漁に出て、新鮮なしらすを加工した商品を取り扱っています。同社の釜揚げちりめんは、創業当時の熟練の職人による絶妙な塩加減で茹で上げ、柔らかな食感と風味が味

わえます。また、天日干しで作るちりめんじゃこは、乾燥しすぎると食感が悪くなり、乾燥が足りないと日持ちせず色も悪くなるため、天気を見ながらぎりぎりの乾燥具合を見極めていきます。同社の製品は、直売所のほか港湾通り(サンポートしづしピア内)でも購入できます。ぜひご賞味ください。

有限会社加治木水産の
ちりめん

絶妙な塩加減の釜あげちりめん。
ご飯にも焼酎にもぴったりな佃煮。
程よい食感で噛むほどに味わい深い
天日干しちりめん。
1匹1匹に志布志湾の海の恵みが
ぎゅーっと詰まった逸品です。



MAP

志布志市民憲章

私たち志布志市民は

- し 自然に親しみ、ふるさとを愛し
- ぶ 文化の香り高い先人の叡智^{えいち}に学び
- し 幸せと平和を求め



“こころざし”あふれるまちを創ります

※前文を省略して記載しています。

今月の読者プレゼント①

今月の読者プレゼントは、3ページでご紹介しています有限会社加治木水産さんから「佃煮ちりめん」を5名にプレゼント！
33ページの「お便り」ハガキを使って、ご応募ください。お待ちしております！



今月は34、42ページにも読者プレゼントがあります。ご覧ください。

◆困ったときの連絡先

- 日・祝日当番医 … 25ページ
- 水道修繕当番店 … 40ページ

市報しづし

No.136 2017 4月号

発行元：志布志市
編集：企画政策課 広報係
〒899-7492
志布志市有明町野井倉1756番地
TEL：099-474-1111
FAX：099-474-2281
URL：http://www.city.shibushi.lg.jp/
E-mail：kouhou@city.shibushi.lg.jp

未来へ躍動する 創造都市 志布志を目指して

平成29年2月27日に行われた第1回志布志市議会定例会において、本田修一市長が平成29年度の市政運営の基本的な考えである施政方針を表明しました。その内容を抜粋して掲載します。



本年度は、私の任期の最終年度となります。この3年間を振り返ると、平成26年度は、子ども医療費の無料化について高校生まで拡充し、また、平成27年2月にはアメリカのシアトルに向き、お茶の輸出に向けたトップセールスなどを行いました。さらに、志布志市の認知度向上を図るため、日本一を目指した様々な取組を全国へ情報発信しました。平成27年度には、地方創生推進室を設置し、地方創生交付金を活用して、土曜学習教室事業を始め、農林水産物の販路開拓事業や空き店舗を改修した情報発信と交流拠点の施設整備のほか、地域おこし協力隊事業など様々な事業を実施しました。また、臨海工業団地の整備、分譲も行っていきます。

昨年度は、市制施行10周年を迎え、イベントなど様々な取組を10周年記念の冠を付けて実施し、これまでを振り返り、今後更に飛躍していく節目の年となりました。昨年4月24日、「しぶしの日」には市制施行10周年記念式典を開催し、改めて市民の皆様にご感謝申し上げ、これまで以上にまちづくりに邁進していかねければと、気持ちを新たにしました。

本年1月1日、市民の方々が志布志市民の一人として目指すべき指針となる「志布志市民憲章」を制定しました。今後、様々な場面で市民の方々に唱和していただき、1日でも早く広まっていくよう願っています。ふるさと納税は、当初、目標額を20億円以上とし、昨年12月末までに全国から8万8千件を超える方々から応援していただき、目標額を達成、昨年12月議会で22億円と2億円増額しました。これまで志布志を応援してくださった多くの「志布志ファン」の定着と、寄附してくださる方々を増やすための取組を更に進めます。今後は、寄附金の使い道が目ざますので、寄附していただいた方々の「志」に叶うよう活用させていただきます。

昨年度は、小中学校タブレットパソコン導入事業やプレミアム商品券発行事業など多くの事業に活用させていただきました。本年度は、志布志運動公園人工芝サッカー場整備事業や多子世帯学校給食援助費補助事業、J・R日南線利用促進助成事業などの新規事業を始め、既存事業の子ども医療費助成事業など多くの事業に活用させていただきます。

協働

隅地域初となる人工芝サッカー場を整備します。

地方創生は、各種団体等の有識者で組織する「志布志市まち・ひと・しごと創生推進協議会」による効果検証も行いながら様々な事業を進めています。本年度は、使用済み紙おむつの再資源化事業及び育てる漁業岩がき等養殖ブランド化事業等に取り組みます。計画・実行・検証・改善のPDCAサイクルに基づく効果検証をしっかりと行い、効果的な事業に集中的に取り組みます。

加していただき、日本一の記録として日本一ネット事務局へ申請を行う予定です。

また、本年1月に東京ドームで開催された「第8回全国ご当地どんぶり選手権」に出場した「志布志発」かごしま黒豚三昧」丼が、昨年に引き続き準グランプリを獲得しました。出店する事業者と商工会、行政が一体となり協働で取り組んできた成果だと認識しています。来年グランプリを獲得できれば、全国各地からグルメファンが、この丼を味わいに訪

れ、グルメのまち志布志の評価が高まるものと期待しています。

日本一早い志布志の夏そばの取組は、昨年、一昨年は東京都調布市にある深大寺の「夏そばを味わう集い」に招待されたほか、昨年は同じく調布市にある布多天神社での夏越しのお祓い神事でも、本市の春のいぶきの夏そばを使用していただきました。6月30日に夏越しそばを食べるという新しい日本の食文化を、引き続き志布志市から発信します。

志布志市を全国発信する確かな足

第2次志布志市総合振興計画は、市の最上位の計画として位置づけられる、本年度から平成38年度までの10年間の計画です。第1次志布志市振興計画の成果を、更なる発展につなげる意味から、引き続き「志あふれるまち」を基本理念とし、第2次志布志市総合振興計画における将来都市像を、「未来へ躍動する創造都市 志布志」と定めたところです。

共生

昨年度から取り組んでいる「目指せ日本一チャレンジ応援事業」は、昨年8月に実施された日本一高いかき氷づくりと本年1月に実施された日本一長い恵方巻きづくりでそれぞれ日本一を達成しました。さらに、2月に実施されたエアージェターの参加者の数で日本一を目指す事業に、子どもから大人まで多くの方々に参

加していただき、日本一の記録として日本一ネット事務局へ申請を行う予定です。

また、平成32年に鹿児島国体の成年男子サッカー会場となっていること、さらには「サッカー会場の聖地」を目指すことから、多目的広場に大

がかりができたところであり、志布志市に訪れていただくきっかけが、日本の中心である東京に築けたことは望外の喜びです。今後は、関西や中部地方にも展開していければと考えます。

また、志布志市には全国に誇れる農林水産物がたくさんあるので「安心・安全・健康・うまい・本物・環境・循環」をキーワードとして志布志ブランドが確立されるよう引き続き情報発信に取り組みます。



7つのまちづくりの方針

志布志港…ポーターセルス活動を展開し、コンテナ取扱量10万TEUを目標に取り組み。旅行エージェントとの企画ツアー、スポーツ合宿等旅客の確保に努め、志布志航路のさらなる利用促進に取り組む。

東九州自動車道・都城志布志道路…残された油津〜串間〜夏井間の早期事業化を要望。市道香月線延伸計画に伴い、有明町野井倉地内に(仮称)志布志有明インターの本線連結の申請を行い、本格着工。都城志布志道路は、防災・経済・医療の道として、引き続き、国、県、関係機関に要望。

1 「郷と郷」「人と人」「物と物」のつながりがあるまち

国道・県道・市道…国道220号は、歩道等の整備促進を関係機関に要望。

県道は、志布志有明線の野神工区の早期事業完成を促進し、他路線も積極的な要望活動を行い、地域間格差の是正に努める。高規格道路の関連事業として、市道香月線、飯山通山1号線の道路改良整備を進める。

都市計画…昨年度から策定中の「志布志まちづくりマスタープラン」は、具体的な整備・開発・保全の手法を示し、総合的かつ基本的な方針を策定。都市計画道路「関屋線(県道志布志福山線)」の志布志インターチェンジまでを整備。

情報化の推進…電子自治体の一層の推進と、光ファイバー通信網の利活用策の調査・研究。マイナンバーは、システムの整備とマイナンバーの利活用を進めるとともに、国が推進する「新たな自治体情報セキュリティ対策の抜本的強化」に対応し、情報セキュリティを強化。行政告知放送端末の設置については、引き続き設置促進を図る。

環境行政…混ぜればごみ、分ければ資源」の合言葉のもと、市民と行政の共生・協働により確立された本市の廃棄物管理の適正な推進を図る。

使用済み紙おむつの再資源化は、早期の技術確立に向けて、今年度も実証試験を進める。

生物多様性の確保を図り、将来にわたる享受できるように、本年度から平成32年度までの「生物多様性地域戦略」の策定に取り組む。

市民、事業所あるいは各種団体等の各主体が「環境にやさしいか」を行動の基準とし、「ものを大切に人を大切に」する「環境に対する取組がいつばいある志あふれるまち」を目指す。

共同墓地行政…水道料金の一部助成を継続。市営墓地の維持管理に努める。

安全で安心なまちづくり…自主防災組織は、研修会や防災訓練、地区防災計画作成に要する経費の助成事業を実施。消防団は、南海トラフの巨大地震による津波発生等の大規模災害に備え、各分団及び近隣市町の消防団との連携強化を進める。

防災は、地域防災計画について、災害・被害の想定などを踏まえた改訂を行い、防災対策の総合的な推進を図る。避難経路の整備や避難経路を誘導する案内看板を整備するなど、防災対策を強化。

防犯対策は、警察、防犯協会と連携し、

住宅・定住…住宅マスタープラン等を見直し、安全に安心して快適に生活できる新たな住環境づくりの方針となる

「志布志市住生活基本計画」を策定。空家対策は、協議会を設置し適切に管理が行われていない空家所有者等の対応を行う。

定住交流の推進は、市外からの移住者を積極的に受け入れ、市内の若者世代の市外流出防止策として、市内在住者が新たに住宅を新築又は購入し定住された方に補助金を交付。新たに、人口流入促進策として市と立地協定を締結した企業に就職し、市内の民間賃貸住宅に入居された方に対して家賃助成を行い、雇用対策と併せて移住対策を促進。定住促進住宅用地は、伊崎田地区で用地取得等に努る。

水道事業…合理的で健全な運営体制を構築し、維持管理体制の整備や施設の統廃合による効果的な施設整備に取り組む。将来にわたり「安全な水の安定供給」を図るため、水道事業の経営の基本計画である「経営戦略」及び「新水道ビジョン」の策定を行い、事業経営の健全化を目指す。

興は、品質・量ともに優良茶産地の実現を目指し関係機関・団体と一体となって「志布志産茶」の銘柄確立を図る。

畜産振興…経営支援対策として貸付事業や導入事業により、規模拡大や適正な更新に努める。畜産施設整備支援事業に取り組む、規模拡大対策や環境対策等に努める。

ほ場整備等…引き続き施行同意や関係機関との調整を進め、着手可能な団地から整備を図る。担い手育成にも力を入れる。農道等の施設の老朽化対策に努める。

林業振興…志布志市森林整備計画の更なる充実を図り、山林を売る側の所得向上も含め、伐採経費として必要な作業路、集材場所等の経費ができるだけかからないような施策の集約化を推進。特用林産物枝物等は、量産化並びにブランド化へ向けた取組を継続。

水産業振興…夏井漁港の区域内を主に、カキの養殖に必要な漁場整備の検討を関係機関と協議し、生産基盤の強化を図る。

商工業振興…就職合同説明会やスキルアップセミナー等を開催し、事業者への雇用の安定的確保を促し、併

2 自然や風土と共生する

自然や風土と共生する

安心して豊かなまち



3 大地の力と海の恵みを生かした魅力あふれるにぎわいのまち

等を開催し、事業者への雇用の安定的確保を促し、併



4

生き生きと 笑顔で暮らせるまち

せて地元出身者雇用を推進するため、地元企業との連携を深め、そのPRにも取り組む。ご当地グルメの市内外への情報発信やその活動の支援、新たなグルメ発信を図り、地域と一体となって商店街の活性化策を検討し、「食」のまちづくりにぎわいのある商店街づくりに努める。

観光振興・JR志布志駅をおもてなしの玄関口として機能を強化。にぎわいが生まれる場所としてJR志布志駅バスターミナルの整備を行う。JR志布志駅舎建築も引き続き調査・研究を行う。歴史建造物等を活用した体験プログラムや、うなぎや焼酎など特産品を活用した体験プログラム等の開発により観光ルートの充実を図る。

子育て支援・「子ども子育て支援事業計画」に基づき、全ての子ども・子育て家庭に質の高い幼児期の教育・保育サービスを提供するため、保育所定員の拡充や認定子ども園の普及を進めるとともに、引き続き、施設整備への支援を行う。

高齢者福祉・高齢者の方が生活を営んでいる地域社会で安心して住みやすい場

いじめ問題・「いじめは絶対に許されない」という理念の下、関係機関及び各種団体と緊密な連携を図りながら、いじめ問題の解消に積極的に取り組む。

学校給食・子育て世帯の経済的負担を軽減するため、市内小中学校に在学する児童生徒を3人以上養育している多子世帯の第3子以降の給食費の無料化を実施。

生涯学習・「いつでも どこでも だれでも」学べる生涯学習の推進に取り組む。NPO志布志生涯学習センターを中核として、魅力ある講座等の開設や、その情報発信に努めるなど、多様な学習機会の提供などに引き続き取り組む。

図書館・本年度で開館20周年を迎え、引き続き、調べ学習などのレファレンスサービスの充実、おはなし会やブックスタート、セカンドブック事業を展開し、本好き子どもを育てる環境づくりに努める。

スポーツ・文化・志布志運動公園再整備計画に基づき、本年度から整備に取り組む。本年度はふれあい広場をグラウンドゴルフ場としての活用を高め、季節や天候等の影響が少ない施設として、多目的広場に人工芝サッカー場を整備。文化協会は、本年度から3町の文化協会を合併し、志布志市文化協会として発足し、文化活動の活性化と地区の文化振興を担う組織として、引き続き活動を支援する。

所となるよう、地域活動を通じた生きがいと仲間づくり、健康づくりを目的にしたふれあいサロン活動事業等、高齢者福祉事業の充実を図り、高齢者の知識や技能を生かし積極的に社会参加ができるよう、シルバー人材センター事業に支援する。

障がい福祉・障がい者の日常生活及び社会生活を総合的に支援し、全ての人が共生・協働しながら暮らすことができる地域社会づくりを更に進めるため、関係機関と連携を図りながら施策の推進を図る。

保健事業・特定健康診査・特定保健指導の受診率は、本市が目指す70%を達成するため、引き続き特定健診の受診率向上に努める。日常の継続的な運動による健康づくりの促進に引き続き取り組むとともに、新たに「転ばん体操」の普及を図る。

母子保健事業・妊娠・出産・子育てへの切れ目ない支援ができる体制づくりに取り組むとともに、悩みを抱え孤立しがちな子育て家庭を支援するため「子育てすくすくメールマガジン」の有用性の周知を図る。

介護保険事業・住み慣れた地域で高齢者一人ひとりが、地域や生活の中で互いに役割を持ちながら社会参加ができ、安心して暮らせる、自助・共助の環境づくりと、地域の多種多様な生活支援サービス等の確立に努める。

人と地域が輝く 共生・協働・自立のまち

6

共生・協働・自立のまちづくり・市内のNPO団体等の情報交換や連携するためのNPO等連絡協議会や、共生協働推進委員会の活動内容の充実を図る。ふるさとづくり委員会事業は、活動内容の充実を図り、地域の活性化に結びつくよう引き続き支援し、「元氣なまちづくり運動」をより一層推進する。市報しぶしや行政告知放送端末、ホームページ、ケーブルテレビ放送、ソーシャル・ネットワーキング・サービスなどを用いた情報発信を充実させ、また市長へのたより、ホームページの意見箱などにより地域の課題や問題点、行政に対する率直なご意見・提案等効果的な広報・公聴活動を実施する。

男女共同参画・国の新たな「第4次男女共同参画基本計画」に対応し、市民への意識調査等や今後予想される社会情勢等の変化のほか鹿児島県の男女共同参画に関する現状を踏まえて、「第3次志布志市男女がともに輝くまちづくりプラン」と「第2次志布志市DV対策基本プラン」を策定する。

国民健康保険事業・国保新制度移行に向け、引き続き県や国保連合会と連携を図り、スムーズな移行が行えるよう適切に対応する。1年間保険診療を受けなかった世帯に報奨金等を支給する事業を新たに実施し、市民に適正受診の啓発を行い、国民健康保険事業の健全な運営を図る。

教育行政・「高い志」と「慈愛の精神」、「志」を高める教育の推進を目指し、向学心や公德心、感謝の心、敬愛の心、郷土愛、生命尊重などの「志の心」を育む。

学校教育・「地域とともにある学校づくり」を目指し、コミュニティ・スクールの導入に加えて、義務教育9年間を通して地域ぐるみで子どもを育てていく小中一貫教育の推進に着手。幼・保・小・中学校連携の強化、鹿大学教育学部との連携、地域人材の活用やキャリア教育の推進、タブレット等ICT機器の活用の充実を図り、分かりやすく深まりのある授業によって、児童生徒の学習意欲の向上や確かな学力の定着に努める。土曜学習教室（志学教室）や夏休み学習教室等、学校外の学習環境も一層充実するよう努める。

5

心豊かで 志あふれる 人づくりと 伝統・文化のまち

行政改革・行財政運営の効率化及び合理化をより一層進め、健全な財政運営を維持しながら施策及び事務事業の執行管理能力を、最大限に発揮できるような組織体制の構築を目指すため、抜本的な組織機構の見直しに努める。多様な情報発信の媒体を活用し、本市の情報を迅速かつ効果的に発信し、情報効果による地域の活性化、議会本会議や庁内会議等でのタブレット端末の導入による行政事務の効率化及びペーパーレス化を検討する。

7 市民とともに歩む「ムダ」のない経営

以上、市政に対する所信と各分野における方策について申し述べました。「志あふれるまち」を基本理念として、将来像である「未来へ躍動する創造都市志布志」の実現、さらに輝く志布志市を目指して「共生・協働・自立」による市民と一体となった政策を職員一丸となって進めてまいりますので、市民の皆様の一層のご理解とご協力をお願いします。



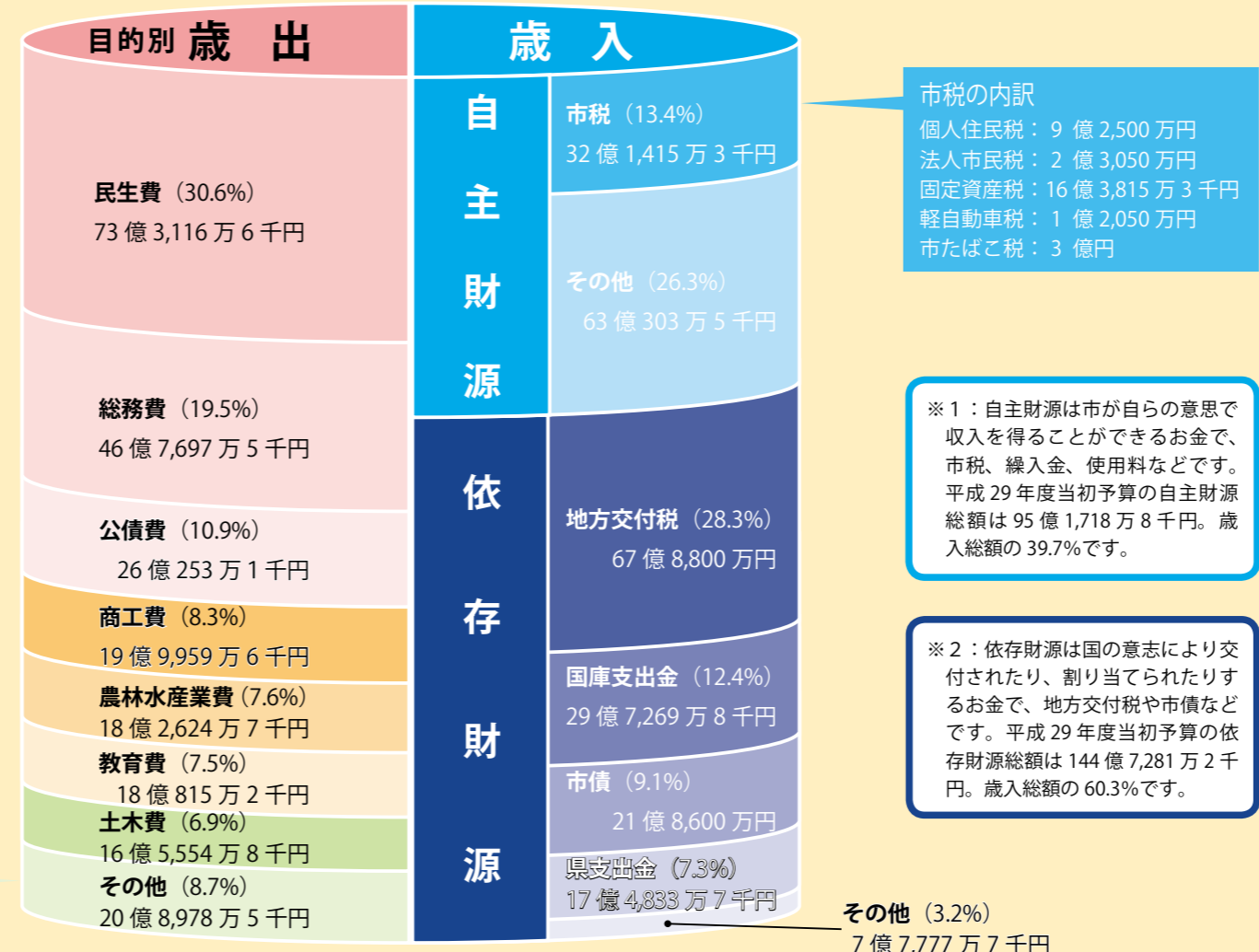
お知らせします！
平成29年度
当初予算

一般会計は
239億9,000万円
を計上しました
【前年度当初予算と比べると3.2%の増です。】

■問い合わせ先：財務課 財政係 TEL：474-1111（内線246・247）

左のグラフは、市に入ってくる「歳入」（収入のこと）です。歳入は「自主財源^{※1}」と「依存財源^{※2}」に分けられます。
本市の歳入は、市などが行政サービスを提供するために国が一定の基準で配るお金である「地方交付税」が全体の28・3%を占めています。次に多いのが自主財源のうち市民の皆様から納めていただく「市税」です。全体の13・4%を占め、前年度に比べると5459万1千円の増額

を見込んでいます。続いて、特定の目的のために国から交付される「国庫支出金」が全体の12・4%を占めています。また今年度も「ふるさと納税」による寄附金を20億円見込んでおり、これが全体の8・3%に上ります。そのほか、大きな事業をすすめる際の財源不足を長期の借り入れで補う「市債（借金）」が全体の9・1%を占めており、事業の緊急度及び効果等を十分に考慮し、借入を行っています。

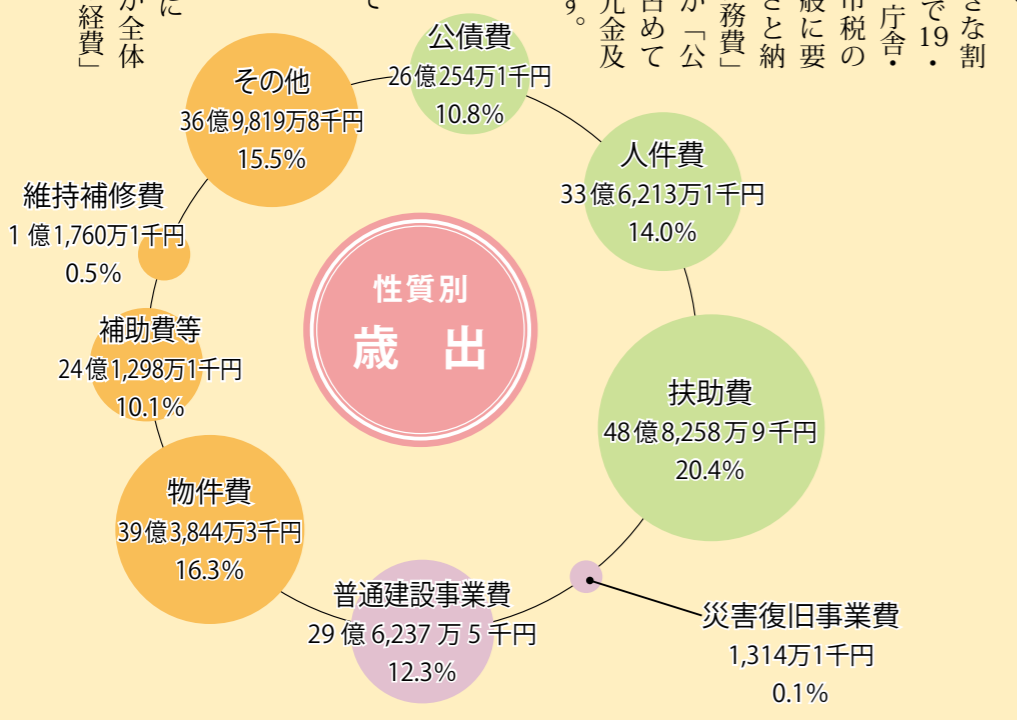


市税の内訳
個人住民税：9億2,500万円
法人住民税：2億3,050万円
固定資産税：16億3,815万3千円
軽自動車税：1億2,050万円
市たばこ税：3億円

※1：自主財源は市が自らの意思で収入を得ることができるお金で、市税、繰入金、使用料などです。平成29年度当初予算の自主財源総額は95億1,718万8千円。歳入総額の39.7%です。

※2：依存財源は国の意志により交付されたり、割り当てられたりのお金で、地方交付税や市債などです。平成29年度当初予算の依存財源総額は144億7,281万2千円。歳入総額の60.3%です。

目的別に歳出を見ると、下の歳出のグラフのとおり「民生費」が全体の30・6%を占めています。民生費とは子育て支援や高齢者及び障がい者等福祉全般に関する経費で子どもから高齢者まで安心して暮らせる福祉のまちづくりに活用されます。次に大きな割合を占めるものが「総務費」で19・5%です。総務費は職員管理、庁舎・財産管理、選挙、戸籍及び市税の賦課・徴収等の行政運営全般に要する経費です。また、ふるさと納税寄附金による積立金も「総務費」に含まれます。次に多いのが「公債費」で全体の10・9%を占めています。「公債費」は市債の元金及び利子の返済に要する経費です。



- 義務的経費 45.2%：
法令等により支出が義務づけられた経費
- 投資的経費 12.4%：
将来に向けた資産形成を行うための経費
- その他の経費 42.4%：
義務的経費及び投資的経費以外の経費

その他の内訳
議会費：1億8,578万5千円
衛生費：12億9,118万4千円
消防費：5億7,967万5千円
災害復旧費：1,314万1千円
予備費：2,000万円

用語説明

- 歳入**
税外収入…自主財源のうち、市税を除いたもので、財産収入や使用料・手数料、寄附金など
地方交付税…市が行政サービスを提供するために、国が一定の基準で配るお金
市債…市の借入金（借金）で返済に1年以上かかるもの
国庫支出金・県支出金…市が行う特定の事業に対して国または県から交付されるお金
その他…地方譲与税、地方消費税交付金、自動車取得税交付金、地方特例交付金などの合計額
- 歳出**
人件費…報酬や給与など
公債費…市債の返済に使われたお金
扶助費…高齢者、児童、心身障がい者などを行う支援のための経費
普通建設事業費…道路や公共施設の新設・増設に必要とされる経費
物件費…賃金や旅費、交際費、需用費などの経費
補助費等…市から他の団体などに対して行政上の目的で支払う経費
維持補修費…道路や公共施設などを管理するために必要な経費
その他…積立金、投資及び出資金、貸付金、繰出金、予備費の合計

公営企業会計

公営企業会計とは、民間企業と同じように当該事業に係る経費を使用料等の収入で賄い、独立採算を基本とする地方公営企業法の全部又は一部の適用を受け設置する会計です。市では、水道事業に公営企業会計を設置しています。

会計区分	予算額 (単位:千円)	対前年度比
収益的	収入	663,406 +1.2%
	支出	582,766 +0.3%
資本的	収入	14,407 -84.2%
	支出	399,264 +2.8%

※資本的収入額が資本的支出に不足する額は、企業内に留保されている財源から補填し実施するものです。

特別会計予算

会計区分	予算額 (単位:千円)	対前年度比
国民健康保険	5,506,972	-1.1%
後期高齢者医療	382,623	+2.6%
介護保険	4,024,896	+0.1%
下水道管理	292,906	-0.9%
公共下水道事業	2,829	±0.0%
国民宿舎	118,935	-41.8%
工業団地整備事業	68,790	-30.1%
合計	10,397,951	-1.6%

特別会計とは、特定の事業を行う場合に特定の収入を特定の支出に充て、一般会計とは切り離して明瞭な収支管理を行い、経理するものことです。志布志市には7つの特別会計があります。

お知らせします！
平成29年度
当初予算

市民1人当たりの市税負担額と支出額

平成29年度一般会計当初予算を平成29年2月末日現在の市の住民基本台帳人口(3万2346人)で、市民1人当たりに換算してみます。
歳入のうち「市税」を市民1人当たりに換算すると、9万9368円の負担となります。
また、歳出について市民1人当たりに換算すると、67万9837円の支出となります。(※ふるさと納税寄附積立額を除いて算定しています。)
市民1人当たりの税負担額と支出額とでは、58万469円の差があります。この差額の大部分が「地方交付税」や国及び県からの支出金等で賄われることとなります。

市民一人当たりの主な支出額
679,837円

(マイナス)

市民1人当たりの税負担額
99,368円

(イコール)

差額
580,469円

市民1人当たりの市税負担額 99,368円	
◆市民税 35,723円	個人の前年の所得に係る税金及び法人の所得に係る法人税を基礎として係る税金です。
◆固定資産税 50,645円	土地、家屋及び償却資産の所有に係る税金です。
◆軽自動車税 3,725円	原動機付自転車、軽自動車、小型特殊自動車及び2輪の小型自動車に係る税金です。
◆市たばこ税 9,275円	たばこ製造業者、特定販売業者、卸販売業者が市内の小売販売業者に売り渡した、たばこに係る税金です。

市民一人当たりの主な支出額(目的別) 679,837円	
◆総務費 82,761円	職員管理、庁舎・財産管理、選挙、戸籍及び市税の賦課・徴収等行政運営全般に要する経費です。
◆民生費 226,648円	子どもや高齢者、障がいのある人などへの福祉関係全般の事業に要する経費です。
◆土木費 51,182円	道路、橋、河川及び公園等住環境を整備するために要する経費です。
◆公債費 80,459円	市の借金の返済に要する経費です。
◆農林水産業費 56,460円	農業、畜産業、林業及び水産業等の振興のための事業に要する経費です。
◆教育費 55,900円	学校、体育施設の整備や、教育、生涯学習、文化及びスポーツ等の振興のために要する経費です。

平成29年度当初予算編成にあたって

経済情勢や国、県の厳しい財政状況を踏まえ、平成29年度当初予算におきましては、引き続き行財政改革に積極的に取り組みました。
選択と集中により行財政運営の効率化を図るとともに、平成27年度において取組を本格化した「ふるさと納税推進事業」をさらに推進し、地方創生と一体となる予算を計上しています。
第2次志布志市総合振興計画の将来都市像、『未来へ躍動する創造都市 志布志』の実現に向けて、「7つのまちづくりの方針」を推進するとともに、住民サービスを堅持しながら、持続可能な財政基盤の確立に努めます。



歴史
さんぽ
第1回

「おしゃかまつり」



写真上：おしゃかまつりに行われる甘茶かけ
写真下：宝満寺跡の形代仁王像

文：北川美喜子(観光ガイド、ラジオ大好き)

おしゃかまつりは、お釈迦様の誕生を祝って行うもので、一般的には灌仏会、降誕会もしくは花まつりといわれます。お釈迦様の誕生日が旧暦の四月八日であることにちなんで、昔は四月八日に行われていたため、志布志では「シガツジョカ」とも呼ばれています。
おしゃかまつりでは、お釈迦様の誕生直後の姿である「誕生仏」の像に甘茶を年の数だけかけると、一年を無事に過ごせるといふことで、おまつり会場は多くの人で賑わいます。昔はサーカスやおばけ屋敷などもありましたが、おまつりの内容も時代とともに少しずつ変わってきているようです。
おまつりの会場である宝満寺は、奈良時代の創建で、西海の華とよばれる美しいお寺でしたが、明治時代の初め、廃仏毀釈^{*}のために壊されてしまいました。

犬之馬場の戦いで戦死した隈田原兄弟の仁王像が当時の名残を遺しています。
大慈寺の柏州和尚は、宝満寺の復興を願い、京都の比叡山より行基作と伝えられる聖観音像をいただいて、宝満寺跡に仮の観音堂を建立し、地域の方々の協力により、おまつりが復活しました。
昔から宝満寺は、安産にご利益があるということで、近郷から安産を願う人々の参詣で大いに賑わい、現在でもおまつりでは新郎新婦のシャンシャン馬の参詣が行われています。
ちなみに、当時の聖観音像は、現在は大慈寺に安置されていますので、美しいお顔を拝見してください。また、現在の宝満寺観音堂は、昭和十一年に再建され、新たな観音像が安置されています。
^{*}廃仏毀釈：全国的に行われた、お寺や仏像などを壊す運動

外山木材株式会社 立地協定調印式



外山木材(株)と立地協定を締結

雇用創出、林業振興、志布志港の活用による地域経済の浮揚・発展に大きく貢献されることが期待されます。

3月7日、市と外山木材(株)が、県の立会いの下、立地協定を締結しました。同社は、都城市を拠点に5つの工場を有する国産材製材会社であり、特に杉足場板の生産量は全国トップクラスです。工場は、ツーバイフォー2×4原木の製材(一次加工)に加え将来的には志布志港からの製材輸出等を目的として新設されます。

かごしま丸を見学しました

鹿児島大学水産学部付属練習船「かごしま丸」が志布志港に入港し、見学会が行われました。

3月8日と9日、志布志港旅客船埠頭^{ふとう}で小学生と高校生を対象に見学会が行われました。松山小学校の5年生12人が8日に見学し、同大学の2年生15人が船内を案内しました。また、松山町出身の前田広人教授が海や魚の話や大学の研究について講演され、児童は興味深そうに話を聞いていました。



伝統文化の継承が評価されました

田之浦山宮神社神楽保存会(井久保修二会長)がおおすみの地域力表彰を受賞しました。

3月8日、大隅地域振興局で表彰式が行われました。同会は、昭和17年の奉納を最後に途絶えていた神楽を昭和58年に復活させ、地域内外の様々な民族芸能大会などで披露しています。また、小学生を中心とした子ども神楽の育成を行うなど、伝統文化の継承と青少年育成への取組が評価されました。



先輩の門出を祝福しました

3月11日、ジュニアリーダークラブでお別れ会を行いました。

春の陽気を感じる中、手作りの里で焼き物にチャレンジしたり、昼食では、バーベキューをしながら先輩との交歓を深めました。今年会長を務めた尚志館高3年の田中悠志さんは「3年間の活動の中で多くの仲間と出会えてよかった。これからもOBで参加したい」と満足した表情で話しました。



ポートマラソンが開催されました

志布志運動公園陸上競技場周辺で開催された「2017第12回しぶしポートマラソン大会」に市内外から521人が参加し、ハーフ、10km、5km、3km、ファミリーコースを楽しみました。

3月5日、幼児から80歳までの幅広い年齢のランナーが自分の体力に合わせたコースを走りました。雨の中ではありませんでしたが、仲間や家族と参加する方、記録に挑戦する方それぞれがポートマラソンを楽しみました。また、大会運営には多くの関係機関の協力があがり、選手をサポートしました。



3 K m コース (各年代1位の方のみ掲載します)				168名	敬称略
小学生男子	板山 幸汰(鹿屋市)	11分08秒	40歳代男子	肥田 隆宏(宮崎県)	10分58秒
小学生女子	加治屋 怜果(志布志市)	11分53秒	40歳代女子	山下 里美(鹿屋市)	20分31秒
中学生男子	板山 朋生(鹿屋市)	10分10秒	50歳代男子	有村 憲治(曾於市)	11分00秒
中学生女子	永田 凜(志布志市)	11分34秒	50歳代女子	高畑 朋子(熊本県)	18分53秒
29歳以下男子	永田 強(大崎町)	12分20秒	60歳代男子	上村 修一(曾於市)	13分13秒
29歳以下女子	上山 茜(志布志市)	17分01秒	60歳代女子	後藤 千鶴子(宮崎県)	14分40秒
30歳代男子	柏木 英明(大崎町)	15分08秒	70歳以上男子	春園 清文(鹿屋市)	16分21秒
30歳代女子	曾我 由香利(志布志市)	15分08秒	70歳以上女子	藤武 ヨシ子(大崎町)	21分18秒

5 K m コース (各年代1位の方のみ掲載します)				64名	敬称略
中学生男子	岩田 耕(志布志市)	18分55秒	40歳代女子	大浦 友美(宮崎県)	28分52秒
中学生女子	宮久保 楓(鹿屋市)	26分59秒	50歳代男子	甘利 敏行(鹿児島市)	20分01秒
29歳以下男子	三宅 孝毅(鹿屋市)	17分10秒	50歳代女子	別當 智子(霧島市)	35分21秒
29歳以下女子	永田 蘭(志布志市)	18分40秒	60歳代男子	吉峰 拓一(宮崎県)	18分42秒
30歳代男子	出場者なし		60歳代女子	新保 幸子(鹿屋市)	34分38秒
30歳代女子	新甫 さなえ(鹿児島市)	23分37秒	70歳以上男子	小原 文夫(宮崎県)	36分10秒
40歳代男子	柏崎 健治(宮崎県)	18分02秒	70歳以上女子	出場者なし	

10 K m コース (各年代1位の方のみ掲載します)				94名	敬称略
29歳以下男子	田爪 諒大(宮崎県)	42分26秒	50歳代男子	米丸 浩一(宮崎県)	39分40秒
29歳以下女子	假水 陽子(福岡県)	48分04秒	50歳代女子	神田 美幸(鹿屋市)	55分11秒
30歳代男子	上野 智規(志布志市)	38分24秒	60歳代男子	馬場 士道(福岡県)	47分02秒
30歳代女子	駒路 麻耶(志布志市)	40分20秒	60歳代女子	倉 みどり(霧島市)	52分57秒
40歳代男子	貴島 潔(宮崎県)	36分13秒	70歳以上男子	飯迫 善信(曾於市)	50分15秒
40歳代女子	小林 明子(宮崎県)	41分51秒	70歳以上女子	出場者なし	

ハーフ コース (各年代1位の方のみ掲載します)				144名	敬称略
29歳以下男子	一松 祐介(鹿児島市)	1時間29分57秒	50歳代男子	豊丸 一人(宮崎県)	1時間30分09秒
29歳以下女子	岩松 友里香(曾於市)	2時間16分44秒	50歳代女子	東 和代(鹿屋市)	2時間25分10秒
30歳代男子	磯田 和也(鹿屋市)	1時間32分28秒	60歳代男子	矢野 浩二(霧島市)	1時間35分55秒
30歳代女子	吉田 愛子(宮崎県)	2時間15分39秒	60歳代女子	出場者なし	
40歳代男子	大田 勝信(宮崎県)	1時間30分09秒	70歳以上男子	杉浦 紘治(鹿児島市)	2時間18分21秒
40歳代女子	西村 美和(霧島市)	1時間42分36秒	70歳以上女子	出場者なし	

ファミリー コース 28組 89人	伊知地 香ファミリー 4分33秒
-------------------	------------------



災害時の相談体制を確保します

大規模災害時の相談業務等の応援に関して、鹿児島県行政書士会（鎌田 敬 会長）と市が協定を締結しました。

3月21日、市役所本庁において同会の志布志支部の皆さんも同席の下、協定調印式が行われました。今回の協定により、大規模災害時に同会が被災者支援相談窓口開設、必要書類の作成・提出補助などを行い、被災者の支援体制が確保され、市民の円滑な生活再建が図られることが期待されます。



掃除に活用してください

志布志老人クラブから小・中学校に対してぞうきんやタオルが寄贈されました。

2月6日、同クラブ志布志支部（木幡一夫事務局長）の皆さんが教育長室を訪れ、志布志地区の小・中学校に対して多数のタオルやぞうきんを寄贈しました。同クラブは、社会貢献活動の一環として毎年タオルやぞうきんを寄贈しており、各小・中学校では掃除など学校の美化活動に活用しています。

チャリティショーの収益を寄附

五社中舞踊同好会の皆さんが開催したチャリティー舞踊ショーの収益金の一部を市に寄附しました。

3月21日、同会の学園悦子会長と会員の皆さんが市長室を訪れ、志布志市の福祉に役立てて欲しいと市長に寄附金10万円を手渡されました。

同会は、昭和63年から3年に1度、チャリティー舞踊ショーを開催しており、今年は3月19日に市文化会館において開催しました。



国鉄の歴史を振り返りました

国鉄志布志線と大隅線の歴史を辿るバスツアーが開催されました。

3月19日、廃止されてから30年の節目を迎えた、国鉄志布志線・大隅線の歴史を、線路跡や駅跡を見学しながら楽しく学びました。参加者は「ガイドの方の詳しい説明で、とても勉強になりました。昔、通学で汽車に乗っていた頃が懐かしく、残っている駅跡に感動しました。」と話していました。



焼酎の粉末茶割り「茶耐」を全国へ

粉末茶で割る焼酎の飲み方を「茶耐」として観光特産品協会名で商標登録しました。

3月21日、緑茶の消費拡大に取り組む「ベン茶一宣言」を行う、お茶の生産者や商工業者等の有志が、茶耐が商標登録されたことを市長に報告しました。ベン茶一宣言の皆さんは、商標登録を機に、特産品であるお茶の新しい飲み方を全国に広め、志布志のお茶を盛り上げる活動に取り組まれます。



「小さな親切」実行章を受賞

日頃のボランティア活動が認められ、潤ヶ野小学校が志布志市ではじめての受賞となりました。

3月14日、同小学校で「小さな親切」実行章の受賞伝達式が行われました。同小学校は、市社会福祉協議会が行う「ふれあいボランティア活動事業」に積極的に取り組み、全児童18名が10ポイントを達成したことが公益社団法人「小さな親切」運動本部に認められ、今回の受賞となりました。

ニュースポーツを楽しみました

第11回志布志市障がい者スポーツ・レクリエーション大会が開催されました。

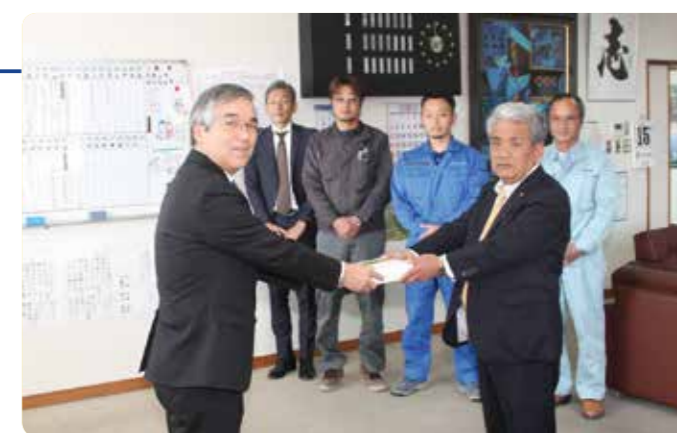
2月25日、有明総合体育館で開催された同大会に約80人が参加しました。同大会はスポーツ・レクリエーション等を通じ、障がい者の社会参加を促進することを目的に毎年行っています。参加者はドッジビーやネットネット体操などのニュースポーツを楽しみながら、優勝を目指して競い合いました。



新入学児童の交通安全を祈って

鹿児島県トラック協会から市内の新入学児童309人に交通標識のイラストが入った定規が送られました。

3月15日、同協会理事で大隅北支部長の脇 通吉さんと市内の支部役員の皆さんが教育長室を訪れました。同協会は、道路を利用して事業を行うことから、交通安全対策に熱心に取り組み、子どもたちの交通安全のため、交通安全教材を県内の新入学児童に贈るこの活動は、昭和62年から行われています。





平成 28 年度 鹿児島学習定着度調査結果をお知らせします

■問い合わせ先：学校教育課 指導係 TEL：472-1111（内線 322）

平成 29 年 1 月、県内の小学 5 年生、中学 1・2 年生を対象に行われた「鹿児島学習定着度調査」の結果についてお知らせします。この調査には、「基礎・基本」と「思考・表現」を問う問題が盛り込まれています。

〈地区・県平均の通過率（％）との比較〉

◆小学 5 年生（現小学 6 年生）

国語・社会は県との差はなく、算数・理科で県と 5 ポイントの差があります。児童のつまずきに応じて、繰り返し練習問題に取り組みせ、家庭学習も確実に進めなければならない必要があります。

教科	国語	社会	算数	理科	英語
市	70.7	59.0	58.4	66.5	-
地区	69.8	59.4	61.7	70.4	-
県	70.9	61.4	64.2	71.8	-

◆中学 1 年生（現中学 2 年生）

全教科で県平均を下回っています。学習への意欲をもたせる工夫をし、個人差に応じたきめ細かな指導を全校体制で取り組んでいく必要があります。

教科	国語	社会	数学	理科	英語
市	63.8	45.9	55.6	43.5	56.3
地区	68.0	53.7	61.8	47.4	64.2
県	67.8	57.5	64.0	51.6	69.6

◆中学 2 年生（現中学 3 年生）

国語・数学・理科は県平均を上回り、学力が着実に向上しています。話し合い活動等により深く考えさせ、主体的な学習が身に付けば、さらに学力が向上すると考えます。

教科	国語	社会	数学	理科	英語
市	63.8	46.0	68.8	55.1	44.9
地区	59.3	48.3	63.2	52.8	51.3
県	61.7	51.9	66.5	55.0	57.4

学校教育・家庭教育が連携しながら取組を推進します。

学校教育

- タブレットパソコンを活用した授業づくり
- コミュニティ・スクールの推進
- 小中一貫教育の研究
- 志学教室・夏休み学習教室の充実
- 幼・保・小・中の連携
- 部活動の適正化
- 大学との連携による教官・学生の活用

共通実践

「そろえる」

社会教育

- 志アップ子育て手帳の活用
- 読み聞かせグループの活動推進
- 青少年育成活動への積極的参加
- P T A 活動への積極的参加促進
- スポーツ少年団活動の適正化
- 家庭教育便りの発行
- 学校応援団の活用促進

平成 29 年度も開催します！「志学教室（土曜学習教室）」

平成 27 年度から中学生を対象にスタートした志学教室。毎月第 1・4 土曜日に英語と数学のテキストを用いて学習します。各中学校からは送迎のバスも出ており、これらの経費は全て無料となっています。生徒や保護者からは「家庭での勉強時間が増えた」、「講師の方が分かりやすく教えてくれた」などの感想をいただいています。申込書は、学校等を通じて配布しますので多くの申込みをお待ちしております。



ご活用ください！「志アップ子育て手帳」（平成 29 年度版）

平成 28 年度に志布志市内の小・中学生の家庭に配布したアップ子育てて手帳。「子どものほめ方叱り方」、「家庭教育学級のネタ」、「平成 29 年度の行事」など、子育てに関して役に立つ情報を新しく挿入した平成 29 年度版を配布します。学級 P T A、家庭教育学級等でぜひご活用ください。※志アップ運動として、学校では「そろえよう」、家庭では「語ろう」、地域では「触れ合おう」を推進しています。



市内では
いろんなことが
ありました。

まちの話題

日本一！

厚生労働大臣賞を受賞！

佐藤建具・ふすま店の佐藤隆洋さんが第 29 回技能グランプリで厚生労働大臣賞を受賞し日本一になりました。

3 月 27 日、佐藤さんが受賞の報告のため市長室を訪れました。2 月 10 日～13 日に静岡県で開催された、熟練技能士が技能の日本一を競う全国規模の競技大会の建具部門での日本一となりました。佐藤さんはこの受賞により、県内初にして唯一の「さつまの名匠」第 1 号に県知事から認定されました。



ゴルフの九州大会で優勝

開陽高校 2 年の大川ひなのさん（志布志町）が第 37 回九州高校ゴルフ選手権春季大会で優勝しました。

3 月 21 日、大川さんが市長室を訪れ 3 月 14 日、15 日に大分県で開催された同大会で、3 打差を追いつき、プレーオフを制しての優勝を報告しました。大川さんは、志布志中学校を卒業後、熊本県のゴルフ強豪校に進学しましたが、熊本地震で被災して帰郷し、市内で練習を重ねてきました。



夏そばの栽培が評価されました

志布志市そば生産組合（下戸勝一組合長）が、平成 28 年度全国そば優良生産表彰の奨励賞を受賞しました。

3 月 31 日、下戸さんが市長室を訪れ、東京都で行われた表彰式で同組合の夏そば栽培の取組が評価されて奨励賞を受賞したことを報告しました。同表彰は、一般社団法人日本蕎麦協会が主催し、消費者へ良質なそばを提供するため、コスト・品質など模範となる農家や団体を表彰するものです。



志布志市異業種懇話会を開催

市内企業・高校・行政等 144 名が参加して志布志市異業種懇話会が開催されました。

3 月 23 日、志布志湾大黒リゾートホテルにおいて市内企業の経営振興や企業誘致、雇用・就業機会の創出につなぐため志布志市異業種懇話会を開催しました。併せて「ふるさと納税 20 億達成セレモニー」も開催され、志布志港を中心とした本市産業の活性化について意見交換が行われました。



図書館へ行こう。

～一冊の本との出会いが あなたの人生を変える～

■問い合わせ先：志布志市立図書館 Tel：472-3322 URL：http://www.shibushicity-lib.jp

「農」



芽吹き季節、はじまりの季節に土を耕し、植物を育ててみませんか？
本格的な農業の本から家庭菜園の本まで集めています！

図書館がおすすめする『テーマ図書』

- **児童**
「くのいち小桜忍法帖4 春待つ夜の雪舞台」
作：斉藤洋 絵：大矢正和
- **ジュニア**
「超吉ガール5 絶交・超凶で大ピンチ!?!の巻」
作：遠藤まり 絵：ふじつか雪
- **一般**
「ぼくの死体をよろしくたのむ」 著：川上弘美
「北斎まんたら」 著：梶よう子
「無意味な人生など、ひとつもない」 著：五木寛之



◆「芝公園六角堂跡」 西村賢太／著
厳寒の深夜、師・藤澤清造の終焉地に佇む北町貫多。何の為に私小説を書くのか。予定調和とは無縁の、静かなる鬼気孕んだ作品集。『文学界』ほか掲載を単行本化。



◆「人間じゃない 綾辻行人未収録作品集」 綾辻行人／著
単行本未収録作品集。「人形館の殺人」の後日譚「赤いマント」、「どんどん橋、落ちた」の番外編「洗礼」、「深泥丘奇談」の番外編「蒼白い女」など、自作とさまざまなリンクする短編・中編全5編を収録する。

3月の新刊

Information

◆新緑の木漏れ日の中での緑陰読書会にみんなおいでよ！

子どもの読書週間にあわせ、5月6日(土)10時から文化会館前庭の新緑の木陰で緑陰読書会を行います。新緑の木漏れ日の中、親子で家族で友だち同士で緑陰読書会に参加しませんか。

◆聞かせ屋。けいたろうボランティア養成講座と絵本ライブ♪にみんなおいでよ！

ウクレレの演奏にのって5月26日(金)14時から図書館ボランティア養成講座を、27日(土)10時から絵本ライブ♪が開催します。けいたろうの楽しい絵本の世界へどうぞお越しください。

◆雑誌スポンサーを募集します！

図書館の雑誌(月刊誌、週刊誌)のスポンサー(企業・団体等)を募集します。雑誌スポンサー制度は、スポンサーに雑誌の購入費用を負担していただき、提供いただいた雑誌の最新号のカバーと雑誌棚に広告を掲載するものです。

※上記について、詳しくは図書館ホームページをご覧ください。

休館日のお知らせ

- 【4月】17日(月)、19日(水)、24日(月)
- 【5月】1日(月)、8日(月)、15日(月)、17日(水)、22日(月)、29日(月)

おはなし会へ出かけよう！

4月・5月(土曜日開催)

本館 10時30分～	4月15日、22日、29日 5月13日、20日
志布志分館 10時30分～	4月15日
香月分館 10時30分～	4月22日
安楽分館 14時～	5月13日
松山分館 10時～	4月26日(水)
有明分館 10時～	4月15日

◆志ふれあい交流館「アニメ上映会」
【毎週日曜日 午後3時～】
4月16日、23日
5月7日、14日、21日、28日
※内容は「ジャック・デューケノワのなかよしおぼけ『おぼけネス湖へいく』」など。

花と緑いっぱいのまちをめざして

ひまわりを育てよう！

- ①種をまく：種のまき方は、配布する袋に書いてあります。
- ②花を楽しむ：種を蒔いてから約2か月で花が咲きます。
- ③種を収穫する：花が咲いてから1か月程度で収穫できるようになります。晴れた日に収穫し、種を落として乾燥してください。
- ④ひまわり油と交換：収穫したひまわりの種2kg以上を本庁・各支所の衛生自治会事務局にお持ちください。



衛生自治会で搾油後、種の量に応じてひまわり油と交換します。

ひまわりを栽培する個人・団体にひまわりの種を配布していきます。ご希望の方は本庁・各支所の衛生自治会事務局にお越しください。
市内中がひまわりの花でいっぱいになるよう、みなさんのご協力をお願いします。



市及び市衛生自治会では、地球温暖化防止の取り組みとして、緑のカーテンの普及に努めています。そこで、緑のカーテンに取り組んでいただく方に「ゴーヤの苗」と生ごみ堆肥「おかえり循環ちゃん」を無償配布します。
ご希望の方は4月26日(水)までに本庁・各支所の衛生自治会事務局にお申込みください。



ひまわりの種を配布します

緑のカーテン「ゴーヤの苗」を配布します

犬の飼い主のみなさんへ

最近、市内で飼い犬による噛みつきや、大型犬の逃走等の事故が多く発生しています。

犬は、鹿児島県動物の愛護及び管理に関する条例により、「柵等の囲いの中に収容又は固定した物につないでおくこと」が義務付けられています。万が一、逃げ出した場合、周辺に多大な迷惑をかけるだけでなく、人に噛み付く等の被害が発生すると、飼い主の方が過失傷害罪等の罪に問われる場合や、損害賠償の対象となる可能性もあります。

このような事件が発生しないよう、飼い主の方は犬が逃げ出さないよう管理状況を再度ご確認いただくとともに、散歩の際にも引き綱や首輪をしっかり締めて、他人へ迷惑をかけることのないようにしてください。

動物を飼う場合は、動物がその命を終えるまで責任を持って、周囲に迷惑をかけるないように正しく飼わなければなりません。
飼い主のマナーを守り適正な飼養に努めてください。



俳句 (はつはな俳句会)

早春のひかり眩しき浜辺かな
 日溜りの小石の間より露の臺
 春祭旗めく道を踊り連
 啓蟄の畑の大きな穴は何
 良き事を待ちある日々に春立ちぬ
 短冊に白寿の句あり梅の花
 庭先の枝垂れ梅の木満開に
 CDの録音を終へ今日の春

春日 フク
 松元 咲子
 横山 良子
 本村 湧水
 川畑 充子
 熊谷 珠乃
 城之園よしえ
 本村多可子

薩摩郷句 (志布志薩摩郷句会)

世話焼つが過ぎつ孫かあ嫌われつ
 転婆言が言う事ぢやはしと筋ず立てつ
 金が無で昼寝しかなか 春日和
 自惚れ婆我がを褒めほめ 日を送つ
 転婆娘好つな人て会つしおらしゆし
 叱つたどん孫ん理屈も一理あつ
 震災の復興い光やまだ見えし

満留 くみ
 野村 三味
 伊地知 孝
 樋渡草団子
 木藤 富美
 新地 十意
 新地 誠

俳句 (志布志左右句会)

小春日に誘われ妻も赤き靴
 託急便泥も土産と根ごと詰め
 凍てる月背にして影の急ぎをり
 田んぼの案山子動いた人間だった
 起立・礼・山桜が咲き出した
 穏やかな年あれかしと屠蘇を酌む
 しだれ梅春日の愁いつばらかに
 春近し京都の孫寄り便り有り
 喜寿の梅雨伸びるは髪と爪ばかり
 春日さす艶き色のペルシャ猫

里平 信義
 岩根 長初
 宮ヶ原昌平
 川崎 幸夫
 暉峻 康瑞
 八久保チズ子
 肥後 洋子
 吉村 公平
 池添 章一
 末永 一雄

短歌 (有明短歌会)

大川の流木に佇ち首かしげ水鏡恋ふ赤しようびんは
 身も凍るシベリア悲劇のり越えて子等に囲まれ今の仕合はせ
 この道に入りて長き年月を九十三才心身ほろほろ
 草生ひし主なき庭に立ち枯れし小枝にからむ淡き月かけ
 独り居の老いを励ます唄踊り笑い止まらず吾が身も踊る
 ほろ苦き春の味覚の露の薑少女の孫は顔をしかめる
 晴天の高隈山の尾根あたり真白き雪のマフラーまとう
 雪帽子かぶりて高く高千穂の山並み映える朝は清しき
 堪えたる丹田の気をめぐらせば潮みちたるごとし指の先まで
 初春に家々に咲く花々は道行く人々の足を止むる
 妹姪等逝きし義妹も見送りし吾の淋しさ胸の疼けり
 世は正にふるさと納税激化して礼品効果か主旨どこにあり

畑山むつき
 福元 忍
 徳田 将人
 矢野 むつ
 野口 嵐
 澤津川頼子
 萩 幸子
 木下マキ子
 大原 繁
 水上カズエ
 石峰カズ子
 福岡 国博



Japanese Poem of 31 syllables
 Haiku Poem Comic Haiku*

～ 『志』・季・折・々 ～

市内の美しい風景や、歴史・文化を感じさせてくれるもの等を写真で紹介しします。読者の皆様からの写真のご提供も、お待ちしております。

【今月の1枚：田の神（野井倉地区）】



Health up for Smile! 保健師・栄養士メモ

問 健康についての様々な相談にいつでも応じています。お気軽にお問い合わせください。
保健課 保健対策係 Tel: 474-1111 (内線 164~168)

志布志市健康カレンダー (4月・5月)

健(検)診や健康相談・育児相談をご利用ください。

1歳6か月児健診【13:00~13:30受付】
4月19日(水):健康ふれあいプラザ
5月17日(水):健康ふれあいプラザ
3歳児健診【13:00~13:30受付】
4月26日(水):健康ふれあいプラザ
5月31日(水):健康ふれあいプラザ
乳児健診【13:00~13:30受付】
4月13日(木):健康ふれあいプラザ
5月18日(木):健康ふれあいプラザ
両親学級【9:20~9:30受付】
4月18日(火):健康ふれあいプラザ
5月16日(火):健康ふれあいプラザ
5歳児歯科検診【13:00~13:30受付】
4月20日(木):健康ふれあいプラザ
5月11日(木):やっちくふれあいセンター
※やっちくふれあいセンターは13:00~13:15受付
2歳児歯科検診【13:00~13:30受付】
4月14日(金):健康ふれあいプラザ
4月28日(金):有明地区公民館
5月11日(木):やっちくふれあいセンター
1歳児お誕生相談【9:30~10:00受付】
4月25日(火):やっちくふれあいセンター
5月12日(金):川西地区公民館
育児相談【10:30~12:00】
4月25日(火):やっちくふれあいセンター
5月12日(金):川西地区公民館
育児学級【9:30~10:00受付】
4月21日(金):健康ふれあいプラザ
5月26日(金):健康ふれあいプラザ
特定・がん検診
5月20日(土)~28日(日)、31日(水)
※時間・会場等詳しくは、個別に配布される文書でご確認ください。

母子手帳の交付日は…

- 本庁:第1・第3水曜日の午後
- 松山支所:第2・第4水曜日の午前
- 志布志支所:毎週月曜日の午前

日曜・祝日当番医			
4月	16日	えびはら皮膚科 (皮膚科) Tel. 478-0370	
		曾於医師会立有明病院 (内科) Tel. 477-1111	
	23日	手塚クリニック (内科、外科) Tel. 472-5565	
		松下医院 (内科、外科) Tel. 472-1124	
	29日	石神診療所 (内科、皮膚科) Tel. 474-0107	
	30日	ひろた小児科 (小児科) Tel. 471-6111	
		山口内科 (内科) Tel. 473-1188	
5月	3日	山下クリニック (内科、外科) Tel. 487-9001	
	4日	大山病院 (内科) Tel. 472-1400	
	5日	さくらやまクリニック (泌尿器科、内科) Tel. 472-1100	
	7日	手塚クリニック (内科、外科) Tel. 472-5565	
		陽春堂内科診療所 (内科) Tel. 472-5511	
	14日	藤後クリニック (内科) Tel. 472-1237	
		井手小児科 (小児科) Tel. 473-3211	
	21日	石神診療所 (内科、皮膚科) Tel. 474-0107	
		はまさき耳鼻咽喉科 (耳鼻咽喉科) Tel. 473-3387	
	28日	ひろの樹脳神経外科 (脳神経外科、内科) Tel. 477-1212	
		みやじクリニック (内科、放、呼、胃) Tel. 471-5000	
※夜間に病気やケガで困ったときは「曾於医師会夜間急病センター (Tel: 482-5899)」までお問い合わせください。 ※都城市・北諸県郡管内の休日の救急診療機関は、電話でのテープ案内 (Tel. 0986-23-5555) をご活用ください。 ※受診すべきか判断がつかない場合は大隅広域夜間急病センター電話相談 (Tel. 0994-45-4119) をご利用ください。			

こころの体温計 試してみませんか?

携帯電話やパソコンを利用して、気軽に心のストレスチェックができます。
健康状態や人間関係、住環境などの13問の質問に回答すると、金魚や黒金魚、猫など複数のキャラクターがあなたのストレス度や落ち込み度を表します。

パソコンからはこちら
URL: <http://fishbowlindex.jp/shibushi/>

2次元バーコード



今月お話しするのは…
保健師の藤田です!



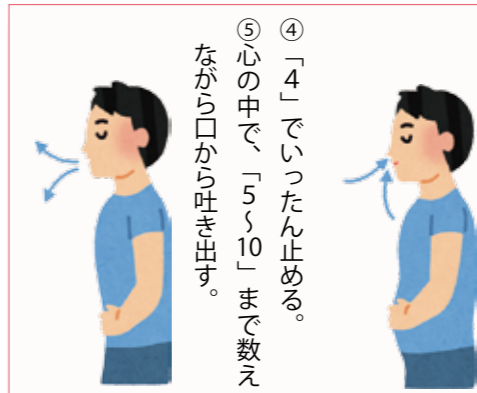
変化の多い季節到来
〜元気で過ごすために〜

◆呼吸法でリラックス
感情と呼吸は密接な関係があります。心身が緊張した状態になると、呼吸は浅く短くなり、心も体もリラックスできません。
不安なとき、眠れないとき、イライラしているとき、下記の方法を試してみませんか。深く、ゆっくり呼吸することで、リラックスすることにつながります。

◆生活リズムを一定に
眠れない、起きられない、食欲不振…。
知らず知らずのうちに普段の生活リズムではなくなっていますか? 生活リズムが一定だと体調も整えやすく、気持ちの落ち着きにもつながります。

◆「できる自分」に目を向ける
問題を抱えていると、原因を探したり、自分の弱さや欠点ばかりが目が行きがちです。でも、実際は「できていること」もたくさんありませんか?
ほんのささいなことでも、違う見方をすると気持ちに楽になることもあります。

◆バランスのよい食事が大切
不規則な食生活、偏った食事内容は脳の栄養不足を招き、感情をコントロールする神経伝達物質が不足しがちです。
食事は一品で済ませるよりも、「主食・副菜・主菜」を組み合わせたような意識することがお勧めです。
◆思いっきり休んで休養を
休日にも何もしない、のんびりした時間がありますか?
音楽を聴いたり、散歩をしたり、自分なりのリラックス法でゆっくり過ごすことが気分転換につながります。



- リラックスする呼吸法
- ① 楽な姿勢で椅子に座る。
 - ② 軽く目を閉じて、肩の力を抜き、ゆったりする。
 - ③ 心の中で「1・2・3」と数えながら、ゆっくり鼻から息を吸う。
 - ④ 「4」でいったん止める。
 - ⑤ 心の中で、「5〜10」まで数えながら口から吐き出す。

心と体の SOSサイン
当てはまるものはありますか?

心と体の SOSサイン チェックリスト

- 不安や心配が頭から離れない。
- 物事に集中できない。
- だるさが続く。
- 今までになかったような、仕事上のミスをする。
- 寝つきが悪い、または良く眠れない。
- 何事にも興味、味がわかず、楽しくない。
- すぐ疲れる。
- 食欲がない、または食べ過ぎてしまう。
- 他人の言動が気になる(悪口を言われているような気がするなど)

いつもの自分と違い、当てはまるものがあつた時には、家族や友人など身近な人に話をしたり、時には専門家や専門医に相談してみるのも一つの方法です。



志布志市が取り組む「ブランドづくり」を紹介します！

▶ 特産品PR動画

岩牡蠣は枇榔島の夢を見るか

市では、イワガキ・トコブシ・アサリ等の養殖事業いわゆる「育てる漁業」を実施し、後継者、新規就業者が安定的な生活を営める産業の形成を目指しています。

また、志布志の新しいブランド食材として位置づけ、生産・販売促進を進めることで、グルメを絡めた着地型観光資源としての活用を目指しています。

また、大阪へ志布志間に就航しているフェリーさんふらわあ等を活用して、都市部への販売・輸送に取り組みます。

今回の動画では、養殖の取り組みについて、関係者のインタビューなどを通じて紹介しています。

また、動画ならではの表現ということで、オイスターロックという架空の登場人物をストーリーテラー(語り部)として、起用することで、多くの方が楽しめる



る作品となっています。作品を見られた方に良い意味で「行政」色を感じさせないものとなった作品ですので、ぜひご覧ください。

本市には「白銀堂物語」という民話が残されています。志布志の廻船業者児玉左衛門と沖縄県糸満市の漁師美殿との物語です。

両者とも実在した人物として、糸満市には神社、志布志市の児童公園内には児玉左衛門と同一視される児玉伝左衛門の墓があります。

糸満市では、この物語で描かれた背景を非常に大切に、人々の白銀堂への信仰心も非常に厚く、この場所では旧暦行事の祭祀が行われています。

一方、志布志市ではこの物語はあまり知られていないのが現状です。

今回の動画では、糸満市で取材を行い、白銀堂物語のルーツと糸満市と志布志市の繋がりを検証し、白銀堂物語の周知とその素晴らしさを市内外の多くの人に伝えるものになっています。

▶ 歴史散策PR動画 白銀堂物語の故郷を訪ねて

本市は昔から開かれた港として様々な国々との交易や文化交流を行ってきました。

そして、志布志には実際に琉球の文化の影響を受けたものも非常に多く、麓地



区の武家屋敷群には石敢當があり、大慈寺には藩政時代に禅門を学んでいた琉球僧の墓が現存します。

白銀堂物語を通して、市民が改めて志布志の歴史に触れ、関心をもつことで、先祖の持つ「志」に触れ、郷土に誇りを持てるようになることを期待します。

作品の中では、白銀堂物語(諸説あり)も紹介していますので、ぜひご覧ください。

『志布志市が守るべき自然資源・湧水の価値』

「ふるさと」コラム 第35回

志布志市の本質的な価値や発展の可能性をテーマとする本コラム、今回は志布志の大切な水源・湧水の価値について書かせていただきます。

先月、志布志市の美しい湧水を題材にした志布志市PR動画「『飲まざるには通れない水がしたたる』種田山頭火」が配信されました。※1

味と輝きをもっているように感じます。ところで、本コラムでも何度か言及させていただいている「ふるさと納税制度」、志布志市では返礼品事業の本格導入となった平成27年度(平成27年6月〜平成28年3月)に約7億5千万円、平成28年度(平成28年4月〜平成29年3月)に約22億円の寄附を集め全国最上位とも言える躍進をしています。このふるさと納税返礼品をはじめ豊富な海産物農作物に恵まれた志布志市の地域特産品が全国的に高い人気を集めている背景には「安全」「安心」「美味しい」という食材への高いイメージを打ち出せていることが挙げられますが、さらにその根源的な理由にはシラス台地で育まれたここ南九州志布志の水が豊富で綺麗であるということへの共通認識や期待感があります。

そのため、志布志市内には、この時の種田山頭火氏の句碑が数多く点在し、歴史文化的にもとても貴重な観光資源を残してくれています。その句碑にはいずれも大自然に恵まれた志布志市の風景とそこに表れる同氏の旅情が記された貴重な俳句が刻まれています。その中でもやはり前述の志布志市の水の美しさ、尊さについて書かれた俳句「飲まずには通れない水がしたたる」が特別な意

この点、私たちが日々暮していくために必須である生活用水として安全・安心な水源が重要であるということにとどまらず、物産振興の観点からも「清



コラムニスト：ふじやま学校代表取締役 坂本貴弘 神奈川県出身。志布志ブランド推進アドバイザーとしてブランド作りに携わる。東京大学卒業。

らかな水源・湧水」は志布志市にとって計り知れない恩恵があり、守るべき尊き価値資源だと言えます。

なお、昨今、「行き過ぎた返礼品合戦」としてふるさと納税へ規制を求める声が都市部の自治体首長やマスメディアの報道から発信され、それを受けて政府が返礼品金額の上限など一定の基準を明確化する状況となっています。一部、商品券や電化製品をお礼の品に採用しているその他自治体のあり方は確かに制度趣旨に反していると思えますが、ふるさと納税自体は「都市部から地方へお金や人の流れを生み、地方から都市部は特産品など物の流れを生む」とする本来当初からの制度趣旨を踏み外しているようにも思いません。しかし、このような世間の捉え方がある中でこそ、全国的に上位の申込件数と寄附金を集めることのできた自治体として、集まった寄附金の使い途を明確にし、数多くの自治体から志布志市を選んでくださった感謝の

気持ちをはっきり発信する、といった本質的なあり方が志布志市にも問われているように思います。私は、ふるさと納税で集まった寄附金の使い道の一つとして志布志市の水源・水質を守る活動を挙げていくことが、地域の大切な価値資源を守るためにも、中長期的な物産振興のブランドイメージを守るためにも、また全国の寄附者が納得し期待する寄附金の使われ方としても、とても重要であるように思います。ぜひふるさと納税寄附金の使い途として志布志市の大切な水源自然の保全の取組が進むことを期待いたします。

※1…志布志市情報発信ターミナル「シンガーデン」・「YouTube」にて2017年3月9日配信開始

※2…「自由律俳句(じゆうりつはいく)」…季語や五・七・五という定型俳句の枠にとらわれずに作られる俳句。自然律などとも言われる感情の自由な律動を表現することに重きが置かれる。(参考文献「自由律俳句」瓜生鉄二氏・『現代俳句大辞典』三省堂2005年11月20日)

国民健康保険の財政は、 危機的状況です！

特定健診を受診した場合と受診していない場合の生活習慣病にかかっている方の一人当たり医療費は、特定健診を受診していない場合の方が、統計的に「約 27 万円」高くなっています。特定健診の受診の有無により、医療費も増減することになりますので、国民健康保険の皆様も特定健診を受診するようお願いいたします。

国民健康保険の各種がん検診等の助成について

市では、国民健康保険の被保険者の健康増進を図る目的で、各種がん検診等の自己負担分を助成しています。
無料で受診することができますので、ぜひ、この機会に受診してください。
5月20日（土）から始まる特定健診に併せて、胃がん検診、大腸がん検診及び前立腺がん検診を受診できます。（子宮がん検診、骨粗しょう症検診及び乳がん検診は、別の日に実施します。）
国民健康保険の加入者の方は、検診当日に国民健康保険の保険証をご持参ください。
対象者や年齢については、下の表をご覧ください。

国民健康保険被保険者がん検診等の助成額一覧

区分	対象者 ^{※1}	料金	市と国保の助成額 ^{※2}
胃がん検診	30歳以上	無料	4,752円
大腸がん検診			1,640円
子宮がん検診			3,580円
骨粗しょう症検診	30・35・40・45・50・55・60・65・70歳の女性		843円
乳がん検診 マンモグラフィ1方向	50歳以上		5,142円
乳がん検診 マンモグラフィ2方向	40歳～49歳	7,406円	
前立腺がん検診	40歳以上	1,850円	

※1：年齢は、平成30年4月1日を基準にしています。

※2：国保の方ががん検診等の受診料を無料とするため、市と国保で助成しています。

国民健康保険被保険者の方は、なんと『無料』でがん検診等を受診することができます！
がん検診等を受診することは、お得となりますので、ぜひ受診をお願いします。



保養所、はり・きゅう利用券の交付について

平成29年4月から平成29年度の『保養所、はり・きゅう券』を発行しています。交付を希望される方は、印鑑と保険証をご持参ください。

交付を受けた方は、計画的に利用していただき、健康増進に努めてください。（利用者名を記載していますので、利用前に必ずご確認ください。）

◆保養所利用券対象者：65歳以上の全市民の方

◆はり、きゅう受診券対象者：●30歳以上の国民健康被保険者の方 ●後期高齢者医療保険の被保険者の方

■問い合わせ先：保健課 TEL：474-1111 国民健康保険係（内線：122～125） 保健対策係（内線：164）

志布志市の税金に関することや滞納処分の状況をご紹介します。

不動産公売会を実施します。

- ◆公売方法：入札方式
- ◆携行品：印鑑（認印可、シャチハタ不可）、身分証明書（運転免許証等）
公売保証金（現金または小切手で納めてください。）
- ※代理人による入札の場合、委任状及び代理人の印鑑・身分証明書
- ◆その他：いずれも公簿表示で現況渡しです。
- 5月24日（水）入札実施分（9時30分受付 10時入札） 入札会場：市役所本庁別館2階C会議室

売却区分番号	公売財産の名称、性質及び数量	見積価額	公売保証金
29-1	松山町泰野字堀ノ内 3274番4 田 646㎡	189,000円	—
29-2	志布志町志布志字関屋 2623番1 宅地（現況：雑種地）146.50㎡	76,000円	—
29-3	志布志町志布志字関屋 2625番1 宅地（現況：雑種地）124.24㎡ 農家住宅 木造セメント瓦葺平屋建 22.31㎡ 附属家 木造セメント瓦葺平屋建 31.04㎡ ※農家住宅（未登記）及び附属家（未登記）は廃屋です。	64,000円	—
29-4	志布志町帖字花尾 9847番25 山林 243㎡	7,000円	—
29-5	志布志町帖字花尾 9847番27、9870番3 原野（現況：山林）、9869番、9870番、9870番2 山林 5筆 3857㎡	80,000円	—
29-6	志布志町帖字花尾 9871番 山林 136㎡	4,000円	—
29-7	志布志町帖字花尾 9888番4 山林 640㎡	17,000円	—
29-8	志布志町帖字石ヶ野 9902番2 山林 928㎡	24,000円	—
29-9	志布志町帖字後迫 10171番 宅地 483.00㎡ 居宅 木造セメント瓦葺平家建 121.85㎡	2,651,000円	266,000円

※売却区分番号29-1は農地のため、入札に参加するためには、「買受適格証明」を提出していただきます。「買受適格証明」については、4月28日（金）までに申請してください（転用しようとする場合の申請はできません）。
詳細については、志布志市農業委員会（TEL：487-2111 内線302）までお問い合わせください。
※公売物件の詳細については、ホームページ及び本庁・各支所窓口にあるチラシをご覧ください。

問 本庁 税務課 滞納整理係 TEL：474-1111（内線153）

今月の納税

- 国民健康保険税（1期）
- 介護保険料（1期）
- 後期高齢者医療保険料（1期）

納期限：5月1日（月）

口座振替日：4月25日（火）

口座振替をされる方は、口座振替日の前日までに残高確認をお願いします。

※納税証明等の交付について

金融機関等で納付してから市役所で納付確認ができるまで、約1週間程度かかる場合があります。納付後、早急に納税証明等が必要な場合は領収書等をお持ちの上、交付請求してくださいようお願いします。

平成28年度滞納処分等実施状況について

◆差押えを実施した件数
（平成28年度4～2月） **306件**

差押えの内容：

- 債権：63件 ●預貯金：170件
- 不動産：57件 ●給与：14件
- 動産：2件

生活状況により一度に納税することが困難な方や失業・病気で収入がない方につきましては、本庁・各支所の税務窓口で納税相談を実施しています。

特別な理由もなく滞納を続けられずと、他の納税者との公平を保ち、大切な市税を確保するため、財産（給与、預金、不動産など）を差し押さえることとなります（法律では、「督促状を発送した日から起算して10日を経過した日までに完納しないとき」は、「財産を差し押さえなければならぬ」と定められています）。

問 本庁 税務課 TEL：474-1111 滞納整理係（内線152・153）
収納管理係（内線147・148）

税の広場

Tax Information



皆でつくり

community

「共生・協働・自立」のまち

共生・協働・自立のまちづくりを目指して次の事業を募集します！

市では、市民団体、自治会等が地域の課題解決に向け自主的・継続的に取り組む公益的な事業に対して補助金を交付しています。

◆市民提案型共生・協働・自立のまちづくり事業

※募集期間：4月～5月

本来行政が行うべき事業を、市民グループが実施することにより、効果的で効率的な事業展開が見込まれる、特に公共性の高い事業に対して補助金を交付します。

●交付額：事業の対象経費の全額（限度額 50 万円、千円未満切り捨て）

●条件：10 人以上の市民グループ

●決定：審査会を開催し、採択の可否を決定します。

◆共生・協働・自立の市民活動支援事業

※募集期間：随時

自らが企画・立案・実施する市民活動の支援を目的とし、その内容がグループの目的を達成するために適当であると市長が認めた事業に対して補助金を交付します。

ただし、1 団体につき 1 年度 1 事業とし、同一事業通算 3 回まで申請が可能です。

●交付額：事業の対象経費に補助金を受けた回数に応じた補助率及び補助金額（農林産加工・販売場については、限度額 50 万円まで 1 回限り助成）

- ・1 回目：事業の対象経費の 2/3（上限 10 万円）
- ・2 回目：事業の対象経費の 1/2（上限 7 万 5 千円）
- ・3 回目：事業の対象経費の 1/3（上限 5 万円）

※過去に共生・協働・自立の社会づくり担い手育成事業補助を受けた事業（団体）については、本事業の回数に通算します。

●条件：5 人以上の市民グループ

※両事業とも、対象となる事業の経費は 3 万円以上（千円未満切り捨て）ですが、人件費、食糧費、団体の経常的な運営維持管理費などは補助対象外となります。ただし、市民提案型共生・協働・自立のまちづくり事業は、事業実施に直接必要な者に係る人件費のうち、補助対象経費の総額の 4 分の 1 までは補助対象とすることができます。

また、両事業ともに、年度内に事業完了（実績報告含む）することができるものに限りです。

■問い合わせ先：企画政策課 地域政策係

TEL：474-1111（257・252）

consumer affairs

知ってる？

消費生活相談

◆ スマホでワンクリック請求にあったら

① スマートフォンで無料の動画を見ようと操作する。

② スマートフォンに「登録完了」と表示される。

③ 高額な料金を請求される。（請求と同時にカメラのシャッター音が鳴り、写真を撮られたと勘違いさせる新しい手法）

④ 「退会はこちら」の表示を押す。（この時、自分の電話番号、メールアドレス等が相手に伝わってしまいます。）

⑤ 事業者へつながり、「会員登録済み。支払うように」と請求される。

⑥ 相談先を探そうと同一画面で検索すると公的な消費生活センターとは異なる民間の事業者につながる。

⑦ 「解決するには費用がかかる。急がないといけない」とせかされる。

◆ トラブルにならないために

● 請求されても、内容に納得できない場合は支払わない。

● あわててサイト業者に連絡しない。

● 自分が相談している先が公的な窓口なのを確認する。

※参考資料：国民生活センター「くらしの豆知識」

TEL：474-1111（内線 287）



困ったときは一人で悩まずに、「消費者ホットライン」188に御相談ください。

地方公共団体が設置している身近な消費生活センターや消費生活相談窓口を御案内します。

pension

知っ得!? 年金 インフォメーション

◆ 平成 29 年度 年金移動相談所開設日

◆ 本庁（別館 1 階 A 会議室、10 時～15 時）

- 平成 29 年 6 月 22 日（木）
- 平成 29 年 9 月 28 日（木）
- 平成 30 年 1 月 25 日（木）
- ◆ 志布志支所（5 階会議室、10 時～15 時）
- 平成 29 年 8 月 24 日（木）
- 平成 29 年 11 月 21 日（火）
- 平成 30 年 3 月 22 日（木）
- ◆ 松山支所（老人福祉センター、10 時～15 時）
- 平成 30 年 2 月 22 日（木）

◆ 予約の方法

市役所本庁及び各支所の年金担当係に、電話でお申込みください。

● 申込期間：相談日の 1 か月前からお申込みください。

● 電話受付時間：月曜日～金曜日（祝日除く）8 時 30 分から 17 時 15 分まで

● その他：電話でお申込みの際、相談者氏名、基礎年金番号、電話番号、相談内容について確認させていただきます。

※詳しくは、市役所年金係または鹿屋年金事務所（TEL：0994-42-5121）にお問い合わせください。

■ 申込み・問い合わせ先

- 本庁市民環境課年金係
TEL：474-1111（内線 116）
- 志布志支所市民税務課年金係
TEL：472-1111（内線 221）
- 松山支所市民課市民係
TEL：487-2111（内線 226）

Gender Equality

もっと身近に!

男女共同参画

暴力被害者支援講座を開催しました

2 月 25 日、有明地区公民館において、久留米市男女平等推進センター相談コーディネーター・社会福祉士の石本宗子さんを講師に迎え、「DV、性暴力被害者の現状と求められる支援」と題して講座を開催しました。

DV、性暴力被害の実態を理解し、求められる被害者支援を学習するため実施した同講座は、加害者の特徴、被害者の状況、支援の際の留意点など事例紹介を交えて行われました。参加者からは「実体験、実情を聞くことができ理解が深まった。正しい理解が重要だと感じた」と感想が聞かれました。

《ビデオレター～志布志市女性支援推進会議～》を作成しました!

「ふるさと志布志市の良さ・思い」を伝えるビデオレターです。志布志市女性支援推進会議委員がみつけた志布志市内の良いところ、懐かしい風景をインタビュー等をまじえて手作りの映像で紹介しています。ぜひご覧ください。



動画は、市ホームページの「ブランド動画」から見ることが出来ます。

DV、デートDVで悩んでいませんか。
相談無料、秘密は守ります。

◆ 志布志市女性支援相談専用フリーダイヤル
TEL:0120-786-054（月～金 8:30～17:00）
※身の危険を感じた場合は 110 番へ

《男女共同参画・DVに関する研修用 DVD、まちづくり出前講座、ぜひご利用ください。お待ちしております。》

■問い合わせ先：企画政策課 男女共同参画推進室
TEL：474-1111（内線 250・258）

郵便はがき

お手数ですが
切手をお貼り
ください

8 9 9 - 7 4 9 2

●ご氏名
フリガナ

●年齢 歳 ●性別 男・女

●ペンネーム

※記入のない場合「ペンネームなし」で掲載いたします

●希望するプレゼントの番号

●ご住所 □□□ - □□□□

●電話番号 () -

志布志市役所 企画政策課
広報係 行
(No.136/2017- 4)



読者プレゼント

今月の読者プレゼントは、お便りをくださった方の中から抽選で、ひまわり券5枚と、

- ①(有)加治木水産さんの「佃煮ちりめん」(2ページ)、
- ②若潮酒造(株)さんの「焼酎セット」(34ページ)、
- ③FM志布志さんの「むかし話のCD(3枚セット)」(42ページ)

のいずれか1つを各5名にプレゼントします！

欲しいプレゼントを1つ選んで、ぜひ応募ください！



克徳さん(79歳)
サチ子さん(76歳)
(志布志町)

今月は、志布志町にお住まいの克徳さん、サチ子さんと夫婦にお話を伺いました。

お二人とも安楽のご出身で、親戚の紹介で知り合い、昭和38年に結婚。それからずっとお二人で農業をされてきました。たばこを24年、その後はかぼちゃを29年作ったそうです。農業をしながら三人の子どもを育て「忙しくて部活動の応援に行けなかったのが残念だった」と話してくれました。

農業は昨年まででひと段落して、現在は健康づくりのためにお二人でゴルフウンドゴルフをがんばっている

そうですね。どちらがお上手ですかとたずねると「二人で変わりばんこだね」とこども仲の良いところを見せてくれました。

花を育てることが趣味というお二人。克徳さんはブーゲンビリアやポインセチアなどの長く楽しめる鉢物、サチ子さんは菊をはじめ切花用の花をたくさん育てています。あまりにたくさん育てすぎて、ご自宅だけでは飾りきれず「家族や友達の家にも飾らせてもらっている」と笑顔で教えてくださいました。

これからも二人仲良く元気で過ごしてください。



りょう
稜央 さん (21歳) 【有明町】

- Q 現在のお仕事について教えてください
- A. 大崎町の大丸保育園で保育士として働いています。この3月で丸1年が経ちました。
- Q 1年間保育士として働いてみてどうでしたか？
- A. 子どもが好きで、小さい頃からの夢だった保育士になることができました。
- 子どもたちが本当にかわいくて、毎日楽しみながら働くことができます。
- Q 休みの日は何をしていますか？
- A. 晴れた日に干した洗濯物が気持ち良くて、休みの日の天気良ければまとめて洗濯しています。
- 買い物も好きなので、家族とよく出かけます。
- Q 今後の目標は？
- A. 子どもたちと毎日たくさん遊んで、たくさん笑って過ごせるように仕事を頑張りたいです。



きひろ 貴優 ちゃん(5歳)
みあ 珠愛 ちゃん(3歳)
(松山町)



なな 奈々 ちゃん(1歳)
(志布志町)



しづき 紫月 ちゃん(10か月)
(有明町)

今月から6年生になった紗熙さんが4月号の題字を書いてくれました。算数が苦手という紗熙さんですが、6年生では頑張っ

て苦手を克服したいそうです。

体を動かすことが好きで、バレーボール部ではセッターを務めている紗熙さん。キックベイスなど外で友達と遊ぶのが楽しいと話してくれました。6年生では体力をつけて持久走大会で1番なることを目標にしています。苦手克服、目標に向かって頑張ってください。



小学校 6年
さき 紗熙 さん
しづし

◆ ご家族からのメッセージ！
優しい兄としっかり者の妹。
時にはケンカもするけれど、ハグして仲直り。
お友達とたくさん遊んで、すくすく大きくなあれ。

◆ ご家族からのメッセージ！
みんなに笑顔振りまく愛嬌たっぷりの奈々。これから立ったり歩いたりおしゃべりしたり一歩一歩成長していく姿を楽しみに見守っていくからね。
奈々が幸せな人生を送れるようお父さんもお母さんも応援します！生まれてきてくれてありがとう。

◆ ご家族からのメッセージ！
好奇心が旺盛で、色々な声色で自我を表現できる様になり、毎日幸せと感動をもらっています。
家族の愛情をたくさん感じて、これからも元気に成長してほしいです。

こちらのコーナーは、
インターネット版では
ご覧いただけません。
ご了承ください。

お
く
や
み
「真福をお祈りします」

う
ぶ
こ
え
「お便りをお寄せください」

お便り、お待ちしております

市報しぶしを読んだ感想や今後取り上げて欲しい特集、志布志市に対するご意見等何でも好きなことを書いてください（一部修正して掲載する場合があります）。

月末までに頂いたお便りが、その月のプレゼントの応募対象になります。それ以降の分は次月の応募対象となりますので、ご了承ください。

頂いた「お便り」は「市民のこえ」コーナーに掲載します（お便りが多数の場合には担当にて選考の上掲載します）。個別の回答はいたしませんので、ご了承ください。

★アンケート★【4月号で特に良かった記事・分かりにくかった記事があれば教えてください！】

- ・良かった！：
- ・分かりにくい…：

↑点線に沿って切り取ってください。（官製はがきでも応募できます）

市民のこえ

ちょっと寂しい

しぶしポートマラソンで「志布志で一番速いおじいちゃん」（去年の4月号で掲載していた）が60代3位入賞を果たしました。

でも、「志布志で一番」ではなくってしまいました。去年7月に職場に近い宮崎市に転居したのです。通勤時間が短くなって毎日ジョギングできるようになり、タイムも縮まりました。速くなったのに「志布志で一番」と言えなくなっただのはちょっと寂しいです。

61歳男

転出したにもかかわらず今年もポートマラソンに参加しています。またお便りくださいましてありがとうございます。これからさらにタイムを縮めて「ポートマラソンで一番速いおじいちゃん」を目指します。

お寄せいただいたお便りを紹介します！

ありがとうございます！

3月の12日か13日、大原のコンビニで免許証をコピーしました。忘れないようにと思っていたのに、すっかり取り忘れ、2、3日後に気付きました。あわててコンビニに尋ねると、親切な方がおられ、お店に届けてありました。

ありがとうございます、うれしくて胸を撫で下ろしました。お名前も分かりませんので紙面を借りてお礼を申し上げます。ありがとうございました。

（うっかりおばさん70歳女）

お便りありがとうございます。コピーを取るときによくありますよね。取り忘れ。普通の書類ならまだいいですが、免許証だと不便利だし、悪い人に拾われたら悪用されかねないので、いい人で良かったですね。

私はコンビニでコーヒーを買って、コーヒーを入れずに外に出たことが何度かあります。※読者プレゼントは掲載にかかわらず、いただいたお便りから抽選を行います。多くのお便りをお待ちしています。

高い医療費 みんなで助け合い 国保の心

◆平成29年1月分の医療費の状況です。

医療費総額	281,358,165円
1月末 国保加入者数	9,264人
1人あたり医療費 (医療費総額/国保加入者数)	30,371円
医療費1人当たりの負担内訳	
市(国保)負担額	25,795円
個人負担額	4,576円

1人あたり医療費の前年同月比1.2%増。この金額は、国民健康保険に加入している皆さんが医療機関等で診療したものに、市(国保)が支払った医療費です。医療費総額の約84.9%を市(国保)が負担しています。

市の人口 平成29年2月28日現在

()は前月比

人口：32,346人 (-49人)

男性：15,305人 (-16人)

女性：17,041人 (-33人)

転入：54人 転出：77人

出生：14人 死亡：40人

世帯数：15,712戸 (-30世帯)

志布志港 平成29年2月分

※資料：鹿児島税関支署

①貿易船入港隻数：44隻 (日本0、外国44)

②輸出：10億11百万円

③輸入：89億81百万円

感電事故防止のお願い

鯉のぼりの季節になりましたが、感電事故防止のため、電線付近での鯉のぼりの掲揚や魚釣りは絶対に行わないようお願いします。

なお、万一鯉のぼりや釣り糸が電線にかかった場合は、自分で取ろうとせず、九州電力にご連絡ください。

■問い合わせ先：九州電力(株)鹿屋営業所 TEL：0120-986-806



若潮酒造(株)から焼酎セットを5名様にプレゼント!

プレゼント



当蔵はお客様に支えられてもうすぐ創業50年目を迎えます。

志布志の豊かな自然の中、伝統を受け継ぎつつ常に新しいことにチャレンジしております。今回、プレゼントさせていただきます「志布志セット」は第1弾が3年前に発売され、大変好評を頂いております。第2弾の「プレミアムブルー」、4月発売第3弾の「プレミアムピンク」それぞれコンセプトが違い、個性あふれる焼酎です。ぜひお飲み比べください。

※33ページの「お便り」ハガキを使って、ご応募ください。お待ちしております！

市役所からの大事なお知らせ

3

平成 29 年工業統計調査を実施します



政府統計



工業統計キャラクター
コウちゃん

工業統計調査はわが国の工業の実態を明らかにすることを目的とした統計法に基づく報告義務がある重要な統計調査です。

調査期日は、29年6月1日現在です。

今回の調査から、インターネット回答が可能になり24時間いつでも都合のよい時間に回答できます。

皆さまの調査へのご協力をよろしくお願いいたします。

あなたも統計調査員になってみませんか？

市では、国や県が実施する各種統計調査で、統計調査員として活動していただける方を募集します。ご自身で時間調整しながら様々な形態での活動が可能です。皆さまの応募をお待ちしています。

◆主な仕事内容：調査員説明会への出席、調査票の配布・回収、調査書類の審査・提出など
※年間を通じての従事ではなく、実施調査ごとの従事となります。

◆応募条件：市内在住の満20歳以上の方で統計調査に理解のある方。ただし、警察官、税務関係職員、選挙関係者、暴力団（関係者）は除きます。

◆報酬：統計調査終了後に、国が定める基準で支払います。

◆その他：調査期間中は非常勤の公務員となります。

■問い合わせ先：
情報管理課 地域情報係 Tel: 474-1111 (内線 322)

4

伐採届出制度について

木を伐採する際には、伐採を始める30日前までに『伐採及び伐採後の造林の届出書』を市に提出する必要がある場合があります。

届出の対象となっていれば、自分が所有する山林の木を自分で1本伐採する場合でも、届出が必要です。届出に必要な書類は以下のとおりです。

- ◆伐採及び伐採後の造林の計画の届出書
- ◆伐採箇所の位置が分かる地図（地籍図等）

また、志布志市では、森林の持っている機能をできる限り早く回復させることや、林業を次世代へ受け継がせていく必要があることから、伐採後にはスギやヒノキなどの苗木を植えることを推奨しています。

苗木を植える際には、経費の一部について助成を受けられる場合がありますので、伐採を計画する際には、検討をお願いします。



■問い合わせ先：本庁 耕地林務水産課 林務水産係 Tel: 474-1111 (内線 423)
志布志支所 産業建設課 耕地林務係 Tel: 472-1111 (内線 413)
松山支所 産業建設課 耕地林務係 Tel: 487-2111 (内線 242)

- ① 散水器具の貸出しを始めました（農政畜産課 畑かん推進係）
- ② 児童扶養手当等の手当額が改定になりました（福祉課 児童福祉係・障害福祉係）
- ③ 平成29年工業統計調査を実施します（情報管理課 地域情報係）
- ④ 伐採届出制度について（耕地林務水産課 林務水産係）

1

散水器具の貸出しを始めました

曾於南部土地改良区では、平成29年度4月から散水器具（ロールカー、レインガン、移動式スプリンクラー、噴射ホース各1式）の貸出しを始めました。

申込みや貸出しの受付は、曾於南部土地改良区で行っており、申請書は本庁農政畜産課にもあります。

散水器具は、平成33年度まで無料で貸出しを行います。

貸出しを希望される方、その他詳しい内容を知りたい方は、曾於南部土地改良区までお問い合わせください。



ロールカー



レインガン



移動式スプリンクラー



噴射ホース

■問い合わせ先：●曾於南部土地改良区 管理課 Tel: 471-0171
●農政畜産課 畑かん推進係 Tel: 474-1111 内線 (431)

2

児童扶養手当等の手当額が改定になりました

平成29年4月からの児童扶養手当等の手当額（月額）が下記のとおり決定されましたのでお知らせします。

	平成28年度	平成29年度	前年度比較
児童扶養手当（全部支給）	42,330円	42,290円	- 40円
児童扶養手当（一部支給）	42,320円～9,990円	42,280円～9,980円	- 40円～- 10円
特別児童扶養手当（1級）	51,500円	51,450円	- 50円
特別児童扶養手当（2級）	34,300円	34,270円	- 30円
障害児福祉手当	14,600円	14,580円	- 20円
特別障害者手当	26,830円	26,810円	- 20円

※今回の額改定は、平成29年1月27日付け全国消費者物価指数実績値が公表され、対前年比が0.1%引下げとなったことに伴う額改定となります。

■問い合わせ先：福祉課 Tel: 474-1111 児童福祉係（内線175）・障害者福祉係（160）



募集

志布志の廃線巡り
バスツアー参加者募集

- 国鉄志布志線と大隅線の歴史を辿ります。
- ◆ 日時：5月14日(日)
- 9時～9時20分受付、12時終了予定(小雨決行)
- ◆ 受付場所：JR志布志駅
- ◆ 参加料：無料(飲み物は各自でご準備ください。)
- ◆ 参加資格：健康な方ならどなたでも参加できます。

- ◆ 日時：4月29日(土) 9時30分～15時30分
- ◆ 場所：金剛寺駐車場
- ◆ 問い合わせ先：保健課 保健対策係
Tel: 474-1111 (内線161164)
- ◆ てんとうむし収穫祭
- 志布志市循環型農業推進協議会では、ピーマンの収穫体験や地元農産物の直売会を行います。
- ◆ 日時：6月4日(日)
- 午前の部：10時～12時
- 午後の部：13時～15時
- ◆ 場所：農業公社研修ハウス
- ◆ 内容：ピーマンの収穫、地元農産物の直売、お茶のふるまい、ピザ作り体験(体験料500円)
- ◆ 送迎バス発着所：アピア前市営駐車場

- ◆ 定員：40名(先着)
- ◆ 申込み期間：4月20日(木)～4月28日(金)
- 申込み・問い合わせ先：生涯学習課 指定文化財係
Tel: 472-1111 (内線343)
- ◆ 全国戦没者追悼式 参列遺族の募集

- ◆ 全国戦没者追悼式へ参列される遺族を募集します。
- ◆ 期日：8月15日(火)
- ※前日からの団体行動
- ◆ 場所：日本武道館(東京都千代田区)
- ◆ 対象者：戦没者の配偶者及び三親等内の遺族
- 一般戦災死没者の配偶者及び三親等内の遺族
- び三親等内の遺族
- ※次世代への継承という観点から18歳未満の遺族についても募集します。
- ◆ 申込期間：5月1日(月)から5月31日(水)まで

- ※ピーマンの収穫に必要な道具は各自で準備してください。ピザ作りは事前予約制ですので、希望される方は左記までお申込下さい。
- ◆ 申込期間：4月18日～5月14日
- 申込み・問い合わせ先：農政畜産課 生産流通係
Tel: 474-1111 (内線433)
- ◆ ハローワーク利用時間変更
- 4月3日(月)から「志布志市ふるさとハローワーク(志布志支所2階)」の利用時間が次のとおり変更になっています。
- ◆ 利用日：月曜日～金曜日(土・日・祝日、年末年始は休み)
- ◆ 利用時間：9時30分～17時
- ◆ ご利用の皆様のご理解とご協力をお願いします。
- 問い合わせ先：ハローワーク 大隅(大隅公共職業安定所)
Tel: 099-482-1265

- ◆ 募集人員：鹿児島県全域で65人(申込多数の場合は、選考となります)
- 申込み・問い合わせ先：福祉課 社会福祉係
Tel: 474-1111 (内線160)
- ◆ 運営事業者募集

- ◆ 認知症カフェと高齢者デイサービス事業の運営事業者を募集します。
- ◆ 詳細は、本庁保健課で配布する募集要項等(4月17日配布予定)をご覧ください。
- ◆ 認知症カフェ
- 事業内容：交流できる場所の提供、認知症カフェの企画・運営
- 募集事業者数：4事業者程度
- ◆ 高齢者デイサービス事業
- 事業内容：高齢者デイサービス(運動・栄養・口腔機能向上に資する事業)の企画・運営
- 募集事業者数：5事業者程度

鹿児島県の最低賃金

①は鹿児島県内のすべての労働者に適用されます。ただし、②～④の産業に該当する場合は、各産業別最低賃金が適用されます。

区分	時間額	効力発生日
① 鹿児島県最低賃金(地域別最低賃金)	715円	平成28年10月1日
② 電子部品・デバイス 電子回路・電気機械器具 情報通信機械器具製造業	745円	平成29年1月8日
③ 自動車(新車)小売業	780円	平成28年10月1日
④ 百貨店・総合スーパー	715円	平成28年12月21日

■ 問い合わせ先：鹿屋労働基準監督署
Tel: 0994-43-3385

- ◆ 事業説明会
- 両事業の募集説明会を4月25日(火)14時から有明地区公民館大会議室で行います。
- ◆ 募集期間：4月26日(水)～5月17日(水)
- 問い合わせ先：保健課介護保険係
Tel: 474-1111 (内線162)
- ◆ からいも交流・夏ホストファミリー募集

- ◆ からいも交流・夏ホストファミリー募集
- 香港、マカオ、台湾の大学で日本語を勉強している大学生を、ホストファミリーとして受け入れてみませんか。
- ◆ 受入期間：7月9日(日)～23日(日)
- ◆ 申込締切：5月14日(日)
- 問い合わせ先：NPO法人からいも交流 大隅ブロック担当【長岡】
Tel: 090-3665-3677

- ◆ 犬・猫里親さがしの会
- 里親をさがしたい方、里親を希望される方のご参加をお待ちしています。
- ◆ 日時：5月14日(日) 11時～15時
- ◆ 場所：生活協同組合コープかごしま志布志店駐車場
- ◆ 里親になるための条件：
 - 終生、家族として大切に世話してください。
 - 里親が決まったら、双方に手続き料千円が発生します。
 - 不妊・去勢手術の済んでいない子の里親さんには、犬1万円、猫5千円の預かり金をいただき、手術終了後にお返しします。
- 里親希望者は身分証明書をご持参ください。
- 里親希望者には面談があります。
- ※里親を探したい方は、事前にご連絡ください。
- 問い合わせ先：

「パソコン・基礎科」職業訓練受講生募集

- ◆ 対象：再就職を目指す人
- ◆ 訓練期間：5月30日(火)～8月29日(火)の月～金曜日、9時30分～16時30分
- ◆ 場所：㈱プライムワークス 志布志町志布志3-16-8
- ◆ 受付期限：5月10日(水)
- ◆ 定員：24名
- ◆ 受講料：無料(ただしテキスト代13932円が必要)
- 申込み・問い合わせ先：ハローワーク大隅
Tel: 099-482-1265

お知らせ

- お釈迦まつり献血のお知らせ
- 献血は気軽に参加できるボランティアです。一人でも多くの市民の皆様のご協力よろしくお願ひします。
- ※当日は食事をしっかり摂りアルコールはお控えください

犬猫と共生をめざす志布志
Tel: 080-5268-3203

職業訓練指導員(48時間)講習

- 職業訓練において訓練の担当者に必要な講習を実施します。講習終了後、県知事に申請することで職業訓練指導員免許を取得できます。
- ◆ 期日：
 - 7月25日(火)～27日(木)
 - 8月1日(火)～3日(木)
 - の6日間(9時～17時)
- ◆ 場所：鹿児島市東郡元町14-3 ポリテクセンター鹿児島(予定)
- ◆ 受付期間：5月22日(月)～6月2日(金) 必着
- ◆ 定員：30名(定員になり次第締め切ります。)
- ◆ 受講料：15600円(テキスト代込)
- 申込み・問い合わせ先：鹿児島県職業能力開発協会 鹿児島市錦江町9-14
Tel: 099-226-3240

前夜祭 四月二八日 (金)
 本祭 四月二九日 (祝)
 甘茶かけ 踊り連 竹灯篭
 シャンシャン馬 稚児行列 千軒まち大市



■問い合わせ先：お釈迦祭り実行委員会事務局（志布志市観光特産品協会） Tel 099-472-8028

お釈迦まつり会場周辺交通規制案内図



※イベント状況により規制時刻が変更になることがあります。通行の際は現地の警備員の指示に従ってください。

◆松山地区		
4月	イケダ	Tel 487-8771
5月	今井水道	Tel 487-8868
5月3日	大迫建設	Tel 487-2058
5月4日	加世田建設	Tel 487-2057
5月5日	佐藤建設	Tel 487-2049
◆志布志地区		
4月11日～4月17日	志布志水道	Tel 472-3540
4月18日～4月24日	山本組	Tel 472-1101
4月25日～5月1日	宮崎水道	Tel 472-1081
5月2日	高吉組	Tel 472-0721
5月3日	崎田建設	Tel 473-0050
5月4日	志布志水道	Tel 472-3540
5月5日	山本組	Tel 472-1101
5月6日～5月8日	高吉組	Tel 472-0721
5月9日～5月15日	崎田建設	Tel 473-0050
5月16日～5月22日	志布志水道	Tel 472-3540

水道修繕当番店

◆有明地区（土・日曜日、祝日、夜間）		
4月9日～4月15日	山中水道	Tel 474-1440
4月16日～4月22日	池崎建設	Tel 475-2068
4月23日～4月29日	郡山工業	Tel 475-0008
4月30日～5月2日	西江建設	Tel 474-2113
5月3日	池崎建設	Tel 475-2068
5月4日	郡山工業	Tel 475-0008
5月5日～5月6日	西江建設	Tel 474-2113
5月7日～5月13日	山中水道	Tel 474-1440
5月14日～5月20日	池崎建設	Tel 475-2068

※水道料金は、中止の手続き（中止届の提出）をされない
 と基本料金が発生します。水道使用の予定がない場
 合は、中止の手続きをお勧めします。中止されていた
 水道を再度利用される場合は、1,000円で開始できます。
 ※道路等で水が出ている時は、水道課へご連絡ください。

■問い合わせ先：水道課 工務係 Tel：472-1111（内線 263）

志布志市就職合同説明会

「志」あふれる志布志の企業と知り合える！

平成29年5月13日（土）10：30～15：00

（受付時間 10：15～15：00）

志布志市文化会館 2階 集会室

参加対象：志布志市内に就職希望する人（中学1年生以上 保護者同伴も可）

U・Iターン希望者も大歓迎！

参加料
無料です♡

Let's work together with us!!

参加企業
募集中!!

※事前の申込が必要です。

平成29年5月13日（土）10：30～15：00

志布志市文化会館 2階 集会室

- ・参加資格：市内全ての企業（業種問わず）
- ・参加料：無料
- ・申込締切：平成29年4月28日（金）

※先着50社になり次第、締め切らせて頂きます。

先着50社
限定!!

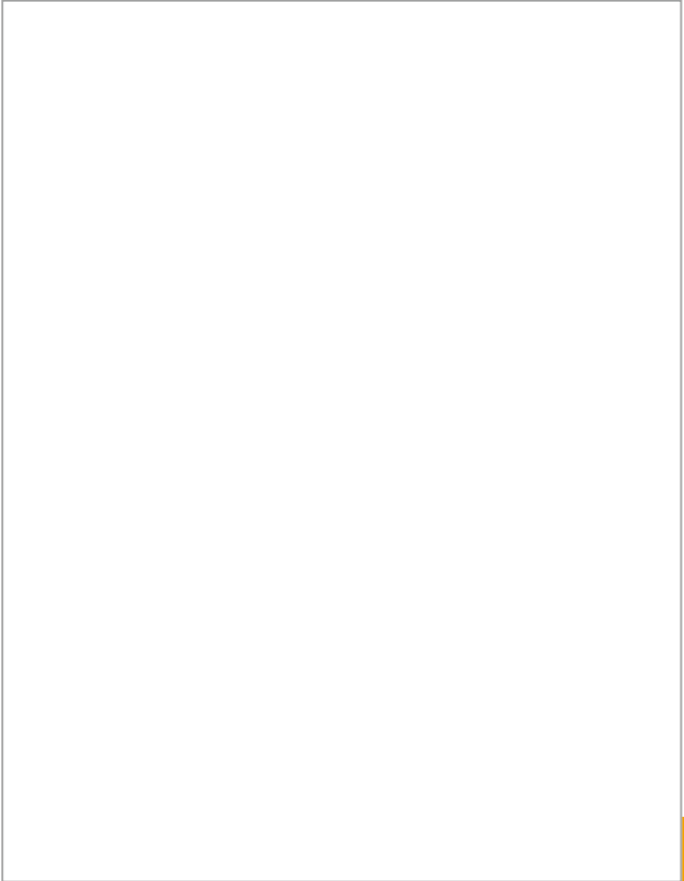
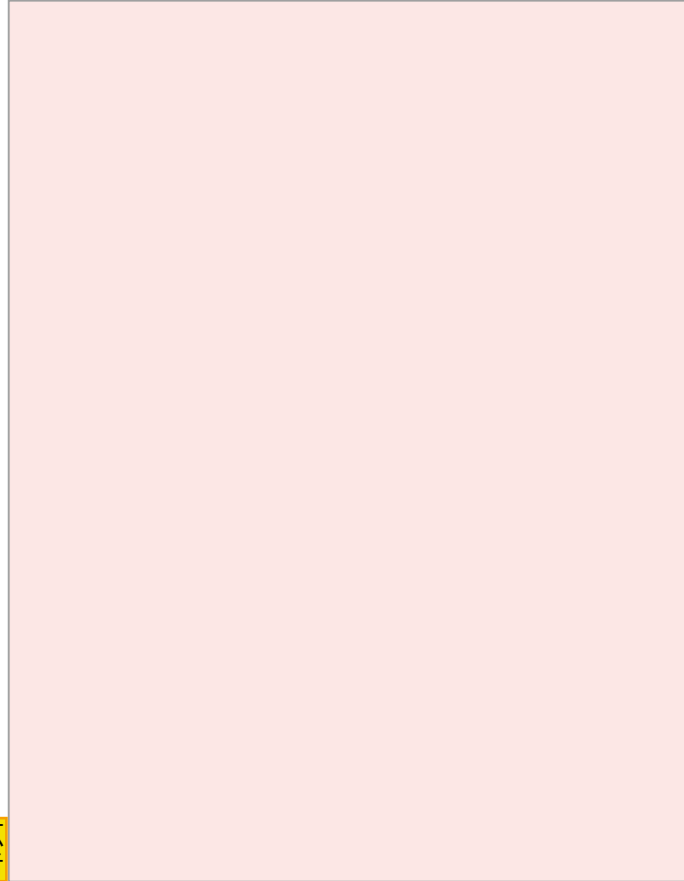
詳しくは、志布志市HPをご覧ください。
 多数の企業の参加お待ちしております！

◆主催/志布志市 ◆共催/鹿児島労働局・ハローワーク大隅 志布志市就職合同説明会 検索

■問い合わせ先：
 志布志市役所 港湾商工課 企業立地推進係・商工振興係 Tel 099-474-1111（内線 289・286）

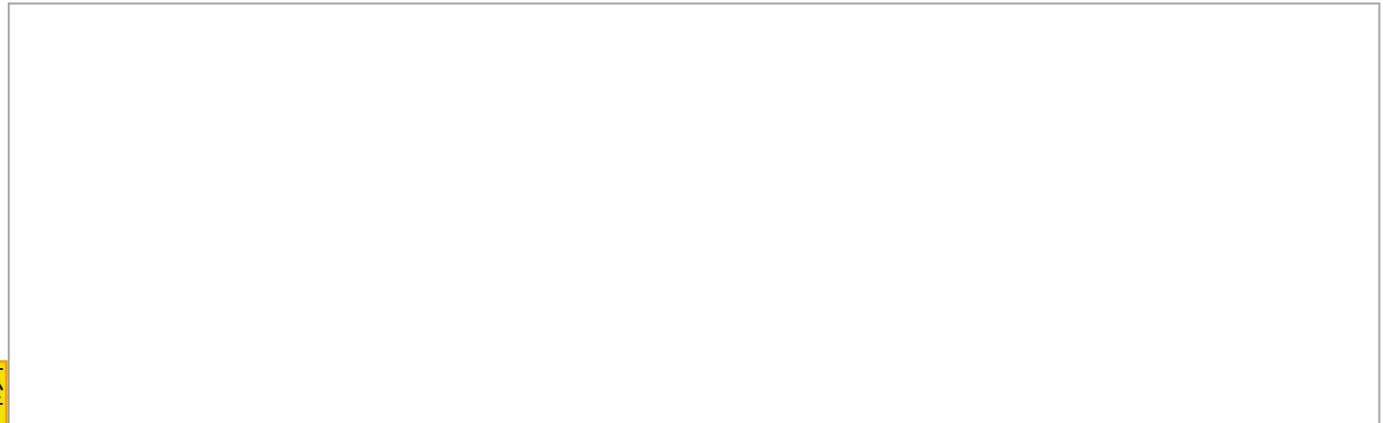
http://www.city.shibushi.lg.jp/docs/2013101000198/

「市報しぶし」に広告を載せませんか？ 詳しくはコチラ！ →

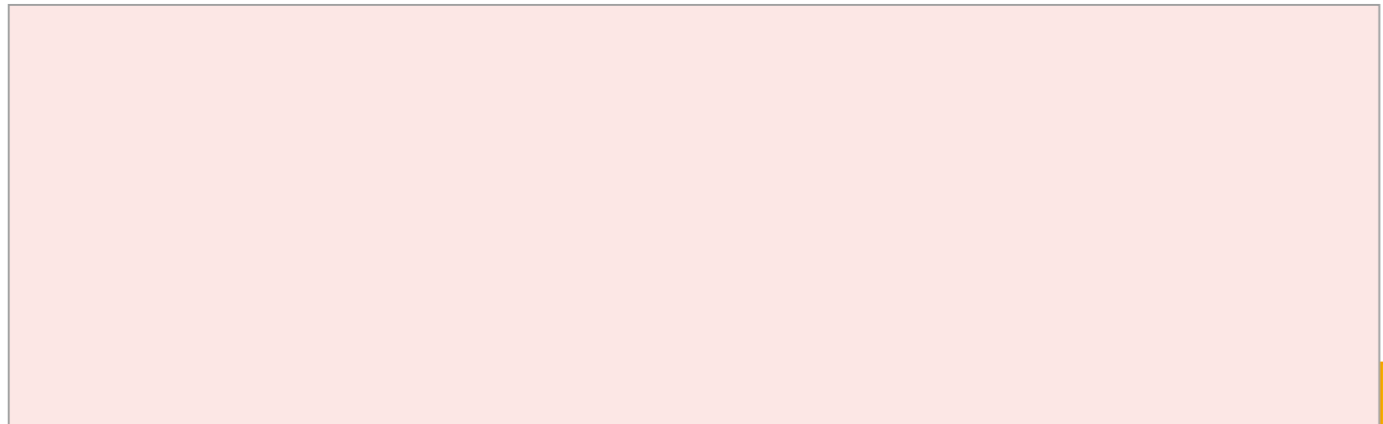


広告

広告



広告



広告

交通事故発生状況

平成 29 年 2 月末現在累計 (H 29 年 1 月～2 月)

※【 】は昨年比

区分	鹿児島県	志布志市
発生件数	1,026 [- 112]	16 [- 2]
死者数	15 [+ 11]	0 [- 1]
傷者数	1,220 [- 134]	19 [+ 1]

広告

カンタン操作で
いつでもどこでも
市報しぶしが読める。

マチイロ



他にも便利な機能がたくさん！
まずは右の2次元バーコードからご確認ください。



■マチイロに関する問い合わせ先：株式会社ホープ
Tel：092-716-1404

平成29年度は志布志のツーリズムを紹介します！

『しぶし志エフエム』(志布志市提供) は、毎月第2・第4金曜日 午後7:00と
翌土曜日 午前9:00から15分間、次のFM局で放送しています。(行政告知端末は5ch)

FM志布志 **78.1 MHz** FMかのや **77.2 MHz** FMきもつき **80.2 MHz**

おすすめFMネットワークHP → <http://www.0033fm.net/>

プレゼント
3



FM 志布志からむかし話のCDをプレゼント！

FM 志布志では、県の地域貢献活動サポート事業の助成を受けて「有明のむかし話」の朗読CDと紙芝居を制作しました。全編方言で朗読した、むかし話のCD(3枚セット)を5名の方にプレゼントします。方言の味わいをお楽しみ下さい。

※ 33ページの「お便り」ハガキを使って、ご応募ください。お待ちしております！

市営住宅空き家情報【松山地区】

- 鉄筋コンクリート3階建て集合住宅 (所得制限あり) 4戸
市営住宅 世帯向け 3DK 家賃 13,300円～
- 鉄骨木造2階建て集合住宅 (所得制限なし) 2戸
市単住宅 単身向け 2DK 家賃 20,000円
- コンクリートブロック造平屋長屋住宅 (所得制限あり) 1戸
市営住宅 世帯向け 3K 家賃 10,300円～
- 戸建て住宅 (所得制限あり) 2戸
特貸住宅 世帯向け 4DK 家賃 37,000円
- 戸建て住宅 (所得制限なし) 1戸
市単住宅 世帯向け 3DK 家賃 28,000円

※申込みから入居まで10日から1か月を要することがありますので、早めにご相談下さい。
最新の空き情報や詳細については、市ホームページまたは松山支所産業建設課管理係にお問い合わせください。
■問い合わせ先：Tel 487-2111 (内線 253)

ケーブルテレビでは、志布志市の話題を市民チャンネルで放送しています。是非、ご覧ください。

- ①SBS元告知板
市からのお知らせを元気に分かりやすく放送しています。
更新日 毎月1日、16日
放送時間 17:50～、20:50～、22:50～
次回の放送予定 4月16日～30日
テーマ チャレンジ日本一応援事業
- ②フロムしぶし元気アップ体操
放送時間 6:54～(立位バージョン)
11:54～(いすバージョン)
- ③BTV情報局Plus
放送時間 7:00～、12:00～、18:00～、21:00～、23:00～
- ④まごちおもして!志布志にバンザイ
更新日 毎月1日、16日
放送回数 毎日2回放送
(曜日により時間は異なります)
※都合により変更になる場合があります。ご了承下さい。
■問い合わせ先 企画政策課 広報係
099-474-1111 (代表)

志布志市 暮らしのカレンダー

【健(検)診等の健康カレンダーと日曜・祝日当番医は25ページをご覧ください】

4月		
12日	水	●心配ごと相談【志布志】 (10:00～15:00 健康ふれあいプラザ)
13日	木	●しづし子育てサロン (10:00～11:30 健康ふれあいプラザ) ●特設人権相談 (10:00～15:00 有明地区公民館)
14日	金	
15日	土	
16日	日	
17日	月	
18日	火	●心配ごと相談【松山】 (10:00～15:00 老人福祉センター) ●法律相談※1 (13:00～15:00 志布志支所5F会議室)
19日	水	●女性支援相談室 (13:00～17:00 有明地区公民館)
20日	木	●行政相談 (13:00～16:00 志布志支所5F会議室) ●つどいの広場 (10:00～12:00 伊崎田地区公民館) ※はぐくみスタッフが巡回します。 ●心配ごと相談【有明】 (10:00～15:00 市民センター)
21日	金	
22日	土	
23日	日	
24日	月	
25日	火	
26日	水	●心配ごと相談【志布志】 (10:00～15:00 健康ふれあいプラザ)
27日	木	●松山子育てサロンのびのび (10:00～11:30 やっちくふれあいセンター)
28日	金	●子育て講座 (10:00～12:00 子育て支援センターはぐくみランド) ●お釈迦まつり前夜祭 (18:00～ 宝満寺公園)
29日	土	●お釈迦まつり (10:30～ 宝満寺公園他各イベント会場)
30日	日	

5月		
1日	月	
2日	火	●心配ごと相談【松山】 (10:00～15:00 老人福祉センター) ●法律相談※2 (13:00～15:00 本庁3F会議室)
3日	水	
4日	木	
5日	金	
6日	土	
7日	日	
8日	月	●心配ごと相談【有明】 (10:00～15:00 市民センター)
9日	火	
10日	水	●心配ごと相談【志布志】 (10:00～15:00 健康ふれあいプラザ)
11日	木	●子育て講座 (10:00～12:00 子育て支援センターはぐくみランド) ●しづし子育てサロン (10:00～11:30 健康ふれあいプラザ)
12日	金	
13日	土	
14日	日	
15日	月	
16日	火	●法律相談※1 (13:00～15:00 志布志支所5F会議室)
17日	水	●女性支援相談室 (13:00～17:00 新橋地区公民館)

- ※1 法律相談は予約制です。志布志支所地域振興課 Tel: 472-1111 (内線 352) までご連絡ください。
 ※2 法律相談は予約制です。本庁総務課文書法制係 Tel: 474-1111 (内線 224) までご連絡ください。

編集後記
 桜の頃、学校や職場などが変わり、新生活がスタートした方も多いのではないでしょうか。しかし、今年の桜はなかなか咲いてくれず、例年、文字通り花を添えていた桜の写真が4月号に間に合いませんでした。▼人間に都合のいいようには咲かない、日本人は桜のそんなところも好きなのかもしれません。▼新年度ということで、市報しづしもちょっとだけ変わり、編集・発行が総務課秘書広報係から企画政策課広報係になりました。▼広報係では、これまで別々に行っていたホームページや広報紙の作成等を行い、より伝わりやすい情報発信を目指します。▼表紙もリニューアルした市報しづしをこれからもよろしく願います。ついでに、広報係に異動になった私も引き続きよろしく願います。(持留)

- 4月・5月の行事予定**
- げんき市【井や和華のとなり】
毎週木・金曜日(8時30分～15時)
 - 戌の市【宝満寺公園】
4月17日、4月29日
5月11日、5月23日
 - そば処ちんたら庵【国道269号線沿】
・火曜日(そば)
・日曜日(花・そばまんじゅう販売)