

やすらぎとにぎわいの輪が協奏するまち



# SHIBUSHI 2010

# しぶし

# 8

## AUGUST

平成 22 年 8 月号  
鹿児島県志布志市

### CONTENTS No.56

・な～いよ虫歯・・・13	・GOGO志布志港・・・29	・年金情報・・・39
・それいゆ・・・2	・図書館へ行こう!・・・15	・ストップ滞納・・・43
・エコ通信・・・4	・教育委員会情報ネット・・・16	・お知らせ・・・44
・オラレトピック・・・7	・保健師メモ・・・18	・暮らしのカレンダー・・・48
・まちの話題・・・8	・付録・交通便利帳・・・20	・市民の広場・・・36

**特別付録：抜き出して使える交通便利帳付き!!**



潤ヶ野小学校の親子ふれあい活動の一コマ。冷たいけど気持ちイイね!! (写真提供 伊地知孝さん)



～「女性人材リスト」に登録してください～  
「女性人材」を募集しています！



あなたの意見や発想を、市政に活用させていただくために「女性人材リスト」への登録をお願いしています。  
「男女共同参画」に限らず「福祉」「まちづくり」「教育」など様々な審議会に女性の人材が必要です。  
詳しい内容は、企画政策課 女性支援対策室までお問い合わせください。  
電話 099-474-1111 (内線 250・255)

## 男女共同参画は、どこまで進んでいるの！

志布志市では、男女共同参画社会を実現するために「男女がともに輝くまちづくりプラン」を策定し、いろいろな事業に取り組んでいますが、その平成21年度の達成率は・・・  
**77.9%**でした！！（平成20年度は68.5%）

毎年、事業評価をしている市民代表の組織「男女共同参画推進懇話会」から、各課が設定した数値目標が実現可能なものか、あまり進捗していない事業の原因究明と改善策を検討してもらいたいなどの意見をもらいました。

平成24年度までに  
事業達成率 100%  
を目指します！



### パネル展の開催！

6月23日～29日に市役所1階で、7月22日～30日まで志布志支所ロビーにおいて、「男女共同参画週間パネル展」を開催しました。

このパネル展は、国や県が実施する「男女共同参画週間」に合わせて、市民のみなさんに「男女共同参画」についてもっと知っていただくためにパネル展、パンフレットや活動団体の紹介、関連図書（絵本）の展示を行いました。



### 「女性支援相談室」のご案内

- ★8月18日（水）13:00～17:00  
有明農村環境改善センター / 無料
- ★9月 1日（水）13:00～17:00  
志布志支所 / 無料  
（女性相談員が応じます）

問合せ先

志布志市企画政策課女性支援対策室  
男女共同参画係  
☎ 474-1111 (内線 250・255)

### グループ紹介

【団体名】 商工会女性部連合会 【会員数】 105名  
【代表者】 丸崎 ツヤ子

商工会女性部は、商工会の事業を積極的に推進すると共に、商工業に携る女性としての経営知識と教養を深め、もって商工業の総合的な改善発達を図り、社会一般の福祉の増進に資するための組織です。

#### ■活動内容

- ①県商工会連合会並びに曾於地区商工会女性部主催のミニバレーボール大会の参加
- ②「志布志みなとまつり」「やっちく松山藩秋の陣まつり」等のイベント協力
- ③各種研修会の参加
- ④マイバック持参促進運動等

これらの活動を通じて各種団体との交流を図りながら女性部員としての資質の向上を図っています。



## それいゆ

男女共同参画だより

「それいゆ」とはフランス語で「太陽」「ひまわり」のことです。



### 「男女共同参画社会」とは？

「男」「女」に関係なく、人間として個性や能力を発揮して、それを尊重する社会です。

Vol. 7 2010年8月号

## さまざまな審議会への女性の登用率は28.4%！

志布志市には、選挙管理委員会や農業委員会、まちづくり委員会、ひまわり元気委員会など50の審議会があり、委員総数775人の中で女性が220人、割合で28.4%登用されています。

昨年が28.3%でしたので、上昇はしていますがほんのわずかです。

国は、2020年までに、社会のあらゆる分野において指導的地位をしめる女性の割合を30%にすることを目指しており、志布志市も平成24年度までの目標数値を32%に設定していますので、さらに女性の登用についてお願いしていききたいと思います。

### ～ いろいろな分野をみると ～



- ★ 自治会長 390人中、女性は23人で5.9%
- ★ 市内小・中学校のPTA会長 24人中、女性はひとりもいません。  
（但し、副会長72人中、女性40人で55.6%）
- ★ 市内小・中学校長や教頭先生は、48人中、女性10人で20.8%
- ★ 市議会議員は、24人中、女性はわずか1人で4.1%



### ～ 男性の意見 ～

- ★ 女性にはまかせられない。
- ★ 女性が強くなるとは困る。
- ★ 女性が役職を引き受けてくれたら助かるのだが。
- ★ 引っ込み思案の女性が多い。

女性が政策や方針決定の場に参画することについて、どう思いますか？

### ～ 女性の意見 ～

- ★ 私にはそんな大役は無理。
- ★ 男性に任せておけば大丈夫！
- ★ でしゃばりだと思われるのは嫌だ。
- ★ 私はこんな意見をもっているのだけど・・・。

## 男性も女性もいっしょに、企画や方針を決定する場に参画することが大切！

地域や職場で「これは男の仕事、女の仕事」と性別の役割分担意識をもっていませんか？

昔から、女性は男性の陰に隠れて、表舞台で活躍する場面は多くはありませんでした。

「内助の功」ということばがありますが、表面化されなかった女性のアイデアやアドバイスはとても素晴らしかったのではないのでしょうか。その隠された力をそろそろ発揮しても良いのでは？

これまで主に男性が中心になり決定していた企画や方針に、女性が参画していくことで、もっと発想や選択肢が広がる可能性があります。

でも、情報が少なく、方法が判らない場合が出席して、力をつける必要があるでしょう。

男性も女性も、いっしょに並んでいける



しかし、女性が自分の意見を活かしたく

多いため、いろいろな研修会や会議に

社会を目指しませんか。

志布志市民のひとりひとりが主役になって、輝くまちをつくりましょう！





Ecology communication

エコ通信

問い合わせ先 市民環境課環境政策室 TEL 474-1111 (内線 131)

# やめましょう、不法投棄!!

## 不法投棄は犯罪です。

市役所市民環境課環境政策室  
TEL 474-1111 (内線131)  
志布志警察署  
TEL 472-0110

先日、有明町の仮屋自治会入口の山林で写真にあるような、ハンダ文字で書いてある飼料袋約500枚が不法投棄されていました。  
このような不法投棄は犯罪になります。不法投棄を受けた土地所有者は多大な迷惑を受けてしまいます。何か情報がある方は市役所市民環境課または、志布志警察署までご連絡ください。



# レジ袋有料化を考える

## レジ袋有料化の開始

「買い物という行動を通してごみを減らすことができないか」という観点から、「レジ袋有料化」が有効であるとして、昨年10月より市内一斉に「レジ袋有料化」の取り組みを開始しました。開始当初は、この取り組みに賛同される147店舗が協定書に調印されました。事業主の方におかれましては、「有料化を実施すれば、お客が減るのではないか」との心配があった中で協力をしていただきありがとうございました。



Aコープあおぞら

## 現在の状況

しかし、先日電話によるその後の取り組みを調査したところ、約2割に当たる20店舗が継続中であり、その他の店舗では実施を断念されている状況でした。

## Aコープあおぞら

今回は「レジ袋有料化」を継続している、有明町のAコープあおぞらの土田店長にお話を聞きました。  
『Aコープあおぞらでのマイバッグ持参率は、昨年10月の開始当初は92.5%で、その後も高い持参率を継続しています。また、Aコープ会社全体が環境問題に積極的に以前から取り組んでおります。「レジ袋有料化」は、趣旨に賛同できますので、現在も継続して行っています。市への要望として、条例化するなど市全体として取り組んでいただきたいですね。』  
貴重なご意見ありがとうございました。



レジ袋有料化の取り組みについて語る土田店長

## 今後の方向性

現在、レジ袋有料化を実施している店舗は減少しているものの、「マイバッグ持参が増えている」と多くの店舗が言われています。このことは、一定の成果があったと考えています。また、県内、全国的に見ても、「レジ袋有料化」の動きは加速しています。

そのことを踏まえ、市として、さらに環境学習会を開催し、「レジ袋有料化」の必要性、環境にやさしい生活の重要性等を伝えていきます。市民の皆様は、マイバッグを持参してお買い物に行ってください。また、各店舗においては、レジにおいて、「レジ袋ありますか?」「マイバッグありがとうございます」などの声かけ等をお願いします。今後もこの取り組みへのご理解ご協力をお願いします。



マイバッグ持参にご協力!!

## 「県地球温暖化対策推進条例の内容・関連施策の説明会」開催について

県では、地球温暖化対策に関し、効果的な地球温暖化対策の推進を図ることを目的とした「鹿児島県地球温暖化対策推進条例」を本年3月に制定しました。

つきましては、県民・事業者の皆さんを対象として、条例の内容や県の関連事業についての説明会を次のとおり開催します(事前の申込は不要)。多数の方々の御参加をお待ちしています。

■日時 9月1日(水)  
13時30分～15時30分

### ■場所

大隅地域振興局別館2階大会

### ■議室

お問い合わせ先

県庁地球温暖化対策課 地球環境係

TEL 099-286-2586  
Eメールアドレス: epchikyuu@pref.kagoshima.lg.jp

## 近隣騒音防止ポスター

### デザイン募集について

環境省では、近隣騒音防止ポスターを作成し、地方公共団体の施設をはじめ関係施設での掲示を行い、国民に向けて広く近隣騒音防止に関する普及活動を行っています。

す。

この度、近隣騒音防止を呼びかけるためのポスターの図案を7月12日(月)から11月30日(火)まで募集します。採用作品には賞状と記念品を贈呈します。どなたでも、何点でも応募できますので、奮って御応募ください。

■作品送付先及び問い合わせ先

「近隣騒音防止ポスターデザイン募集」事務局(環境省水・大気環境局大気生活環境室)  
〒100-8975  
東京都千代田区霞が関1-2-2  
TEL 03-5521-8299  
平日10時～17時45分  
(土日祝日除く)

## お盆のごみ収集について

お盆のごみ収集については、通常どおり収集します。ただし、8月13日(金)から15日(日)の清掃センターへの直接持ち込みはできません。

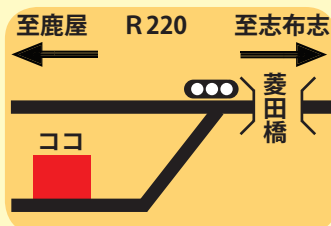


毎月第2月曜日は…

# 掘り出し物市! 午前10時～

※中止の場合もありますので、事前にご確認ください。

場所: そおりサイクルセンター (電話: 099-471-6050)





# プレミアム付き 商品券好評発売中！

※限定販売のため売切れ次第販売を終了しますのでご購入はお早めに！

## 商品券の概要

- 名称 「ひまわり商品券 2010」
  - 目的 プレミアム付の商品券を発行・販売し、市内の消費拡大を図る。
  - 内容 20%プレミアム商品券を2億円分発行します。
  - 購入資格 商品券の購入時点で、志布志市に住居登録のある市民。
  - 購入限度額 3万円/1人(3万円購入で3万6千円分の商品券)
  - 使用期限 平成23年3月30日(水)まで使用できます
  - 販売場所 ●志布志市役所 本庁港湾商工課  
●志布志支所 地域振興課  
●松山支所 地域振興課
- ※市役所での販売は、平日のみ9:00から16:00までです。
- 購入に必要なもの 身分を証明できるもの(免許証等)
  - ※印鑑は必要ありません。
  - 使えるお店 商工会の会員で登録してある小売店。
  - その他、詳細は市のホームページにも掲載しています。
  - 問い合わせ先 志布志市役所港湾商工課 Tel 474-1111 (内線 285)

30,000円で  
見本  
プラス  
20%  
36,000円  
分の商品券  
6,000円分の  
プレミアム

志布志市  
緊急経済対策



# ペットは家族と同じです!!

最近、多くの方がペット、特に、犬、猫とともに暮らしているのではないのでしょうか。飼い主にとっては、家族と同じように大切な存在です。しかし、一方では、飼い主のマナーが悪くて、様々な相談が寄せられています。そこで今回は、犬、猫の飼い方についてご紹介します。



## 猫の飼い方について

最近、外で過ごす猫が増えています。家庭菜園や庭を荒らされたりといった相談が多くあります。このような被害を少なくするために、まず猫はできるだけ家の中で飼いましょう。外で飼う場合、首輪と名札(所有者名が分かるようにしてください)をつけておくことで、外に出ていて保護された場合に、飼い主へ返すことができます。また、外でエサを与えると、他の猫が集まってきたり、そのまま居座ってしまったりもありません。エサは屋内で与えるようにしましょう。

## 犬の飼い方について

犬については、「狂犬病予防法」により、生後91日以上の子犬には登録と狂犬病予防注射をし、鑑札と注射済票を犬に付けておくことが義務付けられています。また、犬の放し飼いは禁止されています。子どもやお年寄りなどが、通学途中や散歩の際に犬が放れていて迷惑をしているなどの苦情、相談もありますので、必ずついでに飼いまししょう。

散歩の際は、ロープにつないで散歩させ、フンの始末まで責任を持って行いましょう。そのためには、スコップ、袋等を準備して、必ず持ち帰り「一般ごみ」として捨ててください。犬のフンの放置は、「志布志市ポイ捨て条例」により、罰せられることがあります。

## 共に生きる社会



犬や猫などのペット動物を終生飼育することは、飼い主の義務です。

最近、飼えなくなった犬、猫が捨てられていることが多々あるようですが、動物を捨てるということは、動物を危険にさらし、飢えや乾きなどの苦痛を与えるばかりでなく、近隣住民にも多大な迷惑になります。

また、近年は、日本の自然に生息していなかった外来生物が野外に放たれ、それによる農業被害や生態系破壊が大きな社会問題になっています。「動物愛護管理法」により、動物を虐待したり、遺棄した場合は、50万円以下の罰金があります。

私たちの社会は、人間も動物も同じように命を大切にしてい



志布志保健所衛生係  
Tel 474-1111 (内線134)  
Tel 472-1021

共に生きていかなければなりません。そのためには、動物を飼うためのマナーをきちんと守り、愛情を持って接することが大切です。自分では気づかないことでも、近所の方は迷惑に感じていることもあるかもしれません。この機会に、もう一度動物を飼育するマナーを見直してみませんか。

■お知らせ  
一口蹄疫防疫対策に万全を期すために、「狂犬病予防集合注射」を延期しておりましたが、9月もしくは10月に実施する予定にしています。日程が決まり次第、個別通知及び市広報紙等でお知らせいたします。

問い合わせ先  
志布志市役所市民環境課  
Tel 474-1111 (内線134)  
Tel 472-1021



ファンクラブ&メルマガ会員募集4月24日から随時受け付け開始！

オラレ志布志に来場ごとに1ポイント！ポイントに応じて、ガソリン券やアピア商品券と交換！入会キャンペーン中は特典満載！



## SG モーターボート記念競走

(蒲郡ナイター) 8月24日(火)～29日(日)

## 競艇情報コーナー！

8月14日(土)～15日(日)、21日(土)～22日(日)

★レース予想！レース・展示解説！レーステクニック！

★予想舟券プレゼントイベント開催！

## ファンクラブ ポイントカード会員募集中！

- ☆入会費・年会費無料！
- ☆来場ごとにポイントが貯まる！
- ☆貯まったポイントで商品券やグッズがもらえる！
- ☆会員様限定のイベント開催！



オラレ志布志の売上金は、地域の活性化及び振興を図り、市の活力あるまちづくりのために、福祉・教育などの分野では幅広く使われます。

## オラレ志布志 8月・9月番組表

開催場	1	2	3	4	5	6	7	8	9	10	11	12	13	14	15	16	17
大村	大村	大村															
場外	福岡																
ナイター	若松	住之江															

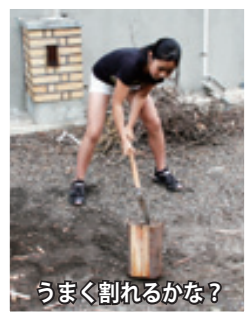




業歴史資料館・体験館で『田舎暮らし通学学舎』が開催され、参加した市内の小学生24人が寝食を共にしました。

期間中は、同施設から学校に通いながら朝夕の食事の準備や片付け、掃除、洗濯などをを班ごとに分担し、自分達の手で行いました。長期間親元を離れるので、寂しくないかとも思いましたが、その心配もなくなり、皆さん元気に共同生活を楽しんでいました。

分担任の中で人気があったのが五右衛門風呂の「風呂焼き」。先生の指



うまく割れるかな？

### 田舎暮らし通学学舎③

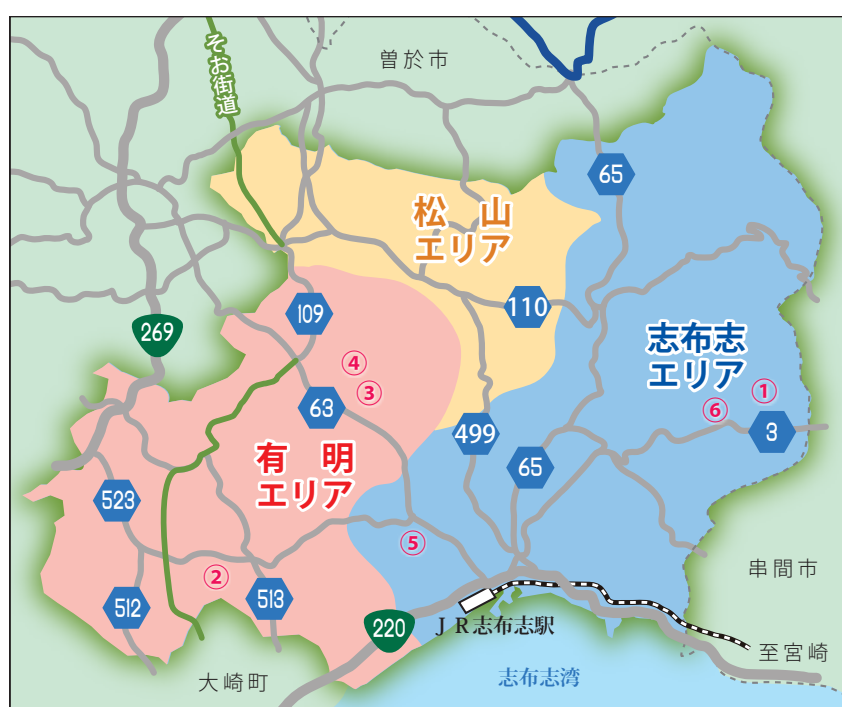
有明農 布志市 間、ら 4 7  
志 日 か 月



大きな花を開くオオガハス  
今年も咲きました！②

西光保育園で栽培されているオオガハスが、大輪の花を咲かせました。この花は、東京で発掘調査中に発見され、1952年に約2000年ぶりに開花した『古代のハス』として知られています。

6月末から咲き始め、子どもたちよりも高く茎を伸ばして咲く鮮やかなピンク色の花は、咲いている時間も短く、すぐに散ってしまいますが、これまでに8個の花が咲き、みなさんを喜ばせています。



※左の地図の番号は「まちの話題」の記事のあった場所を表しています。



黒江透修さん

### 黒江先生ありがとう！①

王貞治、長嶋茂雄両選手と共に読売ジャイアンツで活躍し、引退後もコーチ、監督として活躍してきた黒江透修さんが、7月14日、トップアスリート派遣指導事業として八野小学校を訪れ、森山小学校、潤ヶ野小学校の皆さんを合わせた33人が、講演と野球の実技指導を受けました。

第1部の講演では、自身の小柄な体格や怪我による苦勞を取り上げ、「忍耐強く続けて来たから克服し、ジャイアンツに入れた」と話し、「ボールから目を離さない」、「好き嫌いをなくす」、「反復練習をする」という3つを守って、目標に向かって努力してほしいと子ども達に訴えました。

そして、皆さんと一緒に給食を食べた後の第2部は、グラウンドに出て実技指導の時間。初めてプロから教



黒江先生の楽しい指導にみんな一生懸命！

わるボールの投げ方、捕り方、そしてバッティング指導に、野球やソフトボールをしている人は熱心に、普段野球に親しまない人達も、楽しみながら野球に触れていました。

潤ヶ野小学校6年生の田中大輔君は、「勉強になった。ソフトボールでも生かしていきたい」と感想を話してくれました。



黒江先生を囲んで記念撮影  
(①森山小学校、②潤ヶ野小学校、③八野小学校の皆さん。) みんな、楽しかったね！



みんな元気に“行ってきま〜す”

修了生の一人、岩村正一さんは「自分の土地で野菜を作り、残して行くことが夢で、皆さんに励まされながらがんばって来られた。これからは無理はせず、マイペースでがんばっていききたい」と挨拶しました。

### 農家として新たな一歩を

7月12日、志布志市農業公社が専業農家育成のために研修を終えた、13期生の修了式と、新たに研修に入る15期生の入所式が本庁会議室で行われました。

就農のために志布志を訪れ、ピーマン栽培を始めた13期生の3組の夫婦。挨拶では、2年間の苦勞や思い出を振り返って涙ぐむ一幕もありました。



13～15期研修生の皆さん



お茶を作るのは、思った以上に大変です！

お茶のおいしさを改めて実感！

香月小学校で、7月2日、まちづくり出前講座としてお茶の入れ方、手もみ教室が行われました。

保護者で構成された、香月小家庭教育学級の皆さんを対象に行われた同講座では、お茶の工程の一つである「手もみ」を実習し、今まで経験したことのない製茶の作業を楽しんでいた様子。また、お茶の入れ方の実習では、自宅で飲んでいるお茶を持参して、入れ方の違いで味がどれだけ違うのかを実感していました。

参加者の永山淳子さんは「手揉みは難しかった。お茶のおいしい入れ方もわかり、とてもためになる講義でした。」と感想を話しました。



伝達行った皆さん、市長を囲んで

社会を明るくする運動

7月2日、保護司会、更生保護女性会、BBS会の皆さん約40人が来庁し、「社会を明るくする運動」のメッセージ伝達式を行いました。

この運動は、罪を犯した人の更生について理解を深め、すべての国民がそれぞれの立場で力を合わせて、犯罪や非行のない安全・安心な社会を築こうとする運動で、今年で60回目という節目を迎えました。

伝達式では、曾於保護区保護司会志布志支部長の一木法明さんと志布志市更生保護女性会の河原橋サエさんが、同運動推進について法務大臣と県知事からのメッセージを代読し、伝達しました。



**ワールドカップが開幕して…**  
 6月に開催されたサッカーのFIFAワールドカップ南アフリカ大会は、閉幕した後も興奮冷めやらぬ様子ですが、うちよ銀行から、同大会試合球のレプリカが、市内各地で寄贈されています。  
 同大会の協賛として、うちよ銀行は期間中、市内各地の郵便局にパネルや試合球のレプリカを展示していましたが、「地域に根差した郵便局として、地元に戻元したい」という想いから、展示していたボールを各地域の小学校、保育園、幼稚園などへ寄贈を行いました。  
 展示されたボールに子ども達は大喜びで群がり、食い入るように眺めていました。



口々に「欲しい!」と話していました。(安楽小学校)



買い物帰りの皆さんに交通安全を呼びかけました。

**安全運転をお願いします!**  
 7月21日から30日は交通安全週間として、各地で活動が行われました。初日の21日は、「平成22年度夏の交通事故防止運動キャンペーン」と銘打ち、有明町のAコープあおぞらで、志布志警察署と管内の交通安全協会の皆さん、市役所並びに大崎町役場の職員など、約60人の方が集まり、買い物客の多い夕方強い日差しの下、チラシなどを配布しました。  
 また、今回は有明小学校6年生の11人が応援に駆けつけ、チラシと缶ジュース、ガムに小学校の皆さんが書いたメッセージを添えて、買い物に訪れた皆さんに手渡ししながら、交通安全を呼びかけました。

**中州救助訓練実施**  
 南部消防署の特殊災害対処訓練のひとつである、河川の中州からの救助訓練が7月16日、有明町野井倉の田尾橋付近で実施されました。  
 河川増水や集中豪雨災害を想定した同訓練は、中州に取り残された人を、対岸との間にロープを張り、隊員一人が救助に向かうという内容で、本番さながらの緊迫した雰囲気の中、隊員の皆さんの迅速な行動で滞りなく訓練を終えました。  
 飯屋正文消防長は「住民の皆さんのために、今回の訓練を生かして備えを万全にしながら、予測しない災害にも対応できるように訓練をねざらいつつ」と訓練を終えた隊員をねぎらいながら語りました。



連携の取れた動きで救助を行う隊員



長年の活躍に感謝いたします。

**人権擁護委員表彰**  
 人権擁護委員として長年活躍されている春日敏彦さんが、法務省人権擁護局長から表彰され、その伝達式が7月20日に行われました。  
 春日さんは中学校教員として教鞭を振るわれ、退職後も志布志中学校・高校の非常勤講師として指導に当たる傍ら、平成12年に人権擁護委員に任命され、以来10年の間、活動を行っています。また、スクールガードとして子ども達の安全を守る役を担うなど、市民の皆さんのために、広く活躍されています。  
 表彰に際し、春日さんは「これからも、地域住民の為にがんばりたい」と今後の意気込みを語りました。

**心掛け一つできれいな街に**  
 7月4日に、市内の鉄道記念公園及び緑地公園周辺において、青年団とジュニアリーダークラブが合同で清掃活動を行いました。  
 今年度初めての合同活動となった今回、連日の雨で中止も心配されていましたが、当日は雨が降る事もなく無事行うことができ、皆さんは清掃に汗を流しました。しかし、人通りの少ないところなどはゴミの量が多く、1時間足らずでゴミ袋がいっぱいになるほどで、一人一人の心掛の必要性を考えさせる清掃活動となったようです。  
 今後お互いの活動が活気づくように、協力して充実を図りたいと、参加者の皆さんは話していました。



暑い中、お疲れ様でした!!



まちづくり研究会の皆さん

**「まち研」観光まごころ県民表彰**  
 7月2日、県庁にて「観光まごころ県民運動会長表彰式」があり、志布志市生涯学習まちづくり研究会(通称・まち研)が「きれいな観光地づくり・きれいな街並み」表彰を受賞しました。  
 この表彰は、県民総ぐるみで観光客を温かく親切に迎える「観光まごころ県民運動」の推進に功績のあった個人や団体を表彰するもので、まち研が平成14年9月から取り組んでいる「月2回の駅前クリーン作戦・花いっぱいまちづくり活動」が志布志駅前前の景観向上やまちの観光振興に寄与したことが評価され、表彰に至りました。  
 これからも頑張ってください。

**若潮酒造モンドセレクション受賞**  
 若潮酒造株式会社が、2010年モンドセレクション最高金賞を受賞した事を受け、7月29日、市役所を訪問し受賞報告を行いました。  
 モンドセレクションは、ベルギーの民間団体が行っている食品を中心とした、製品の技術的水準を審査する組織で、日本国内の商品評価において、その受賞が大きな影響を与えています。  
 同社は3年連続の金賞以上の受賞となり、今回はさらに国際優秀品質賞を授与されました。  
 受賞に際し、下戸直一社長は、「現場の頑張りを受賞に繋がった。焼酎の頂点を目指している中で受賞出来た事は嬉しい」と喜びを語りました。



受賞報告をした下戸社長と杜氏の原田修治さん



暑い中の活動お疲れ様でした。

**小松の里ボランティア清掃④**  
 7月24日、特別養護老人ホーム小松の里で、有明地区の建設業者10社が参加して園庭の除草等のボランティア活動を行いました。  
 これは、利用者の方々に暑い夏を心地よく過ごしていただこうと平成17年から取り組まれているものです。ボランティアに参加した35人は慣れた手つきで垣根や芝生の手入れを行っていました。  
 ボランティアの代表世話人の南末男さんは「今年は、口蹄疫の影響もあり利用者の皆さんが楽しみにしていた夏まつりはないとのことですが、暑い夏を涼しく過ごしていただければうれしいです」と話していました。



## 口蹄疫対策に対する寄附等のご紹介

口蹄疫対策へ役立ててほしいと、多くの方々からご寄附、ご協力をいただきました。次の通りご紹介します。



### 〈寄附金〉

- ・上村 雅彦 ・若潮酒造株式会社①
- ・新平酒造株式会社②
- ・志布志市校長会、志布志市教頭会③
- ・志布志湾大黒グループ 第24回選抜座長大会をご観劇いただいたお客様④、
- ・(有)そおりサイクルセンター⑤
- ・(株)大隅衛生志布志 ・志布志東洋埠頭(株)⑥

いただいた寄附金は、口蹄疫防疫対策のために大切に使用させていただきます。また、この他にも消毒現場に飲み物や弁当の差し入れなど、個人・団体からたくさんのご支援をいただきました。心より御礼申し上げます。

贈呈のため来庁された皆さん  
(上記番号順にご紹介しています)

口蹄疫の防疫対策に  
取り組む志布志市を  
ご支援ください。



志布志市では、口蹄疫防疫対策への寄附について、ふるさと志基金寄附金(ふるさと納税制度)を通じた受け付けを行っています。

\* 寄附のお手続きについて \*

専用の払込用紙にて、郵便局(ゆうちょ銀行)から払い込みください。払込用紙は市役所本庁、各支所に備え付けてあります。

払込用紙内にある「使いみちの指定」欄にて、「その他市長が必要と認める事業」をお選びいただき、「メッセージ」欄に「口蹄疫対策」とご記入ください。※払込用紙は市役所から郵送でお送りすることもできます。以下の問い合わせ先へご連絡ください。

皆さまのご支援、よろしくお祈りします。

■問い合わせ先 市役所企画政策課  
Tel474-1111(内線 254)

※7月に行った5歳児歯科健診で、むし歯も処置歯もなかった子どもたちです。



参拝の挨拶をする賀陽さん



参拝を行った皆さんで記念撮影  
(写真右から2人目が寄附いただいた野木村さん、4人目が北山さん)

7月18日「潤ヶ野小学校PTAが、総勢59名で、「親子ふれあい活動」で竹を使った炊飯に挑戦しました。竹製の飯盒を親子で製作して、米を炊く準備をし、米を水に浸している間は、近くの前川で川遊びを楽しみました。

炊飯に入ると、焚き物の煙や暑さに悪戦苦闘、米の状態に苦心しながら、約1時間かけようやくお米を炊きあげることができ、お母さんたちが準備してくれたカレーをかけて、おいしくいただきました。

各家庭では、ポタン一つでおいしく炊きあがるご飯ですが、便利な生活の中では体験できない貴重な活動になりました。

### 親子ふれあい活動!⑥



おいしく炊けたかな?



やっつく松山藩の皆さんも駆けつけ、祝砲を上げました!

### 大クス保存のために:⑤

山宮神社の大クスを始め、文化財の保全に役立てて欲しいと、経営戦略コンサルタントの北山邦子さん、国際中医師(東洋医学の医師)で食育トレーナーの木津龍馬さん、公認会計士で経営戦略コンサルタントの野木村崇久さんから市への寄附をいただき、その贈呈が7月12日に行われました。

北山さんらは、山宮神社を参拝した際、大クスの大きさや保存状態の良さに感動し、今回の寄附に至ったこととです。

また、7月24日には寄附をいただいた3人の方をはじめ、国際的に活躍されるバレリーナで女優の草刈民代さん、精神科医で東京都にある田無神社の宮司を務める賀陽さん、市の環境問題への取り組みに興味を持たれた日本コカコーラ(株)社長室動



寄附をいただいた木津さんと参拝に同行した草刈さん、中村さん(左から)

務の中村吉男さんら一行が志布志市を訪れ、山宮神社を参拝しました。賀陽さんは孝安天皇ゆかりの家柄で同神社の主祭神である天智天皇ともご縁があり、同神社を「神々しい」と評されています。今回は公式参拝で、神前にて祝詞を奏上されました。

また、草刈さんは始めて見る大クスを前に、「華やかな空気で、樹にエネルギーがある」と感想を話していました。

### 道の駅リニューアルオープン

休業中だった志布志市やっつくふるさと村が、8月1日、リニューアルオープンしました。

この施設は平成8年にオープンしましたが、交通量の減少などにより休業。しかし、本年4月から有限会社渡辺商店が指定管理者として営業を開始し、市内の農畜産物の販売等を行っています。今回の式典は、口蹄疫の影響により延期されていたものが開催に至りました。

式典の中で同社の営業企画室室長の渡邊春宣さんは「道の駅の本来の目的を維持しながら、農畜産物をはじめとする志布志市のブランドづくりに挑戦したい」と挨拶しました。



## 2010は国民読書年“じゃあ、読もう。”読書生活はじめませんか？

平日は夜7時まで開館しています！

市立図書館の本館では、平日（火曜日から金曜日）の開館時間を朝9時から夜7時までとして、1時間延長しています！皆様のご来館をお待ちしています。



■休館日（本館及び各分館・移動図書館車の全てが休みになります）  
 ○かみふうせん（お話し会） 14時～  
 ○本館お話し会（読み聞かせ会） 14時～

休館日カレンダー（本館）						
August 8月						
日	月	火	水	木	金	土
8	9	10	11	12	13	14
15	16	17	18	19	20	21
22	23	24	25	26	27	28
29	30	31				
September 9月						
日	月	火	水	木	金	土
			1	2	3	4
5	6	7	8	9	10	11
12	13	14	15	16	17	18
19	20	21	22	23	24	25

### 新刊案内

■「子育てハッピーアドバイス大好き！が伝わる ほめ方・叱り方」

明橋 大二 著  
 ほめ方が上手になれば、それだけで叱ることが減ってくる。子育てが楽になる！子どもの上手なほめ方・叱り方をマンガやイラストで具体的にアドバイス。親の悩みに答えるQ&Aも収録。

■「祈る時はいつもひとり 上・下」

白川 道 著  
 バブル崩壊前、今は伝説となった仕手株「風」を動かしていた3人の男たち。1人は謎の事故死を遂げ、1人は巨額の金とともに姿を消した。残された茂木彬は失踪した親友の捜索に乗り出す…。『小説すばる』掲載を加筆・修正。

今月のテーマ図書  
「夏メニュー」



今月のテーマ図書  
「調べ学習・工作」



### かみふうせんまつり開催!!



夏休みがスタートした7月24日（土）午後2時から、志布志市立図書館で、ボランティアグループ「かみふうせん（代表：本村多可子さん、会員8名）」主催の第4回「かみふうせんまつり」が開催されました。

にんぎょうげき『うらしまたろう』で幕を開け、りゅうぐうじょう劇場での、ペープサートやパネルシアター、大型えほん、エプロンシアター、しぶしの昔ばなしに150人の家族づれや学童の子どもたちは目を丸くして大喜び、読み聞かせやおはなし会の大切さを楽しんで一日となりました。

### 毎月23日は「子どもといっしょに読書の日」

※子どもの感性をみがき、創造性を高め、読解力をはぐくむために本を読む習慣を身につけさせましょう！

### 夏休みはおはなし会へ出かけよう!!

本館	8月21日（土）午後2時～「かみふうせん」	志布志分館	8月27日（金）午前10時30分～
	8月28日（土）午後2時～	有明分館	8月28日（土）午前10時～
松山分館	8月26日（木）午前9時30分～	香月分館	8月28日（土）午前10時30分～
		安楽分館	8月28日（土）午前10時30分～

あなたの感動した本の感想文・感想画を募集します！

### 平成22年度第5回志布志市読書感想文・感想画コンクール

- ◎募集期間 9月1日（水）～10月29日（金）
- ◎対象 市内の園児、児童、生徒
- ★読書感想文★
  - 用紙 400字詰原稿用紙
  - 字数 学校（園）・学年で指定（要項参照）
  - 未発表で自筆とし、教科書等による作品は除く。
- ★読書感想画★
  - 用紙 八つ切り画用紙（25×36cm）
  - 感想画の下に100字程度の説明文を付ける。
  - 作品は未発表で教科書等による作品は除く。
- ※詳細は、各保育園、幼稚園、学校を通じ、各家庭に配布済みの募集要項をご覧ください。
- ＜応募及び問い合わせ先＞  
志布志市立図書館 472-3322 まで



# 夏、本番!!

## ダグリ岬海水浴場海開き

7月27日、ダグリ岬海水浴場の海開きが行われました。宮崎県で発生した口蹄疫の影響により、例年よりも遅い海開きとなりましたが、27日の移動制限解除を受け、待望の解禁となりました。当日は、晴天で少し雲も出ていて日差しも弱まり、風も吹いている絶好の海水浴日和で、安全を祈願した神事を終えると、待ちわびた海水浴客の皆さんが、一斉に海に駆け込んで、一年ぶりの海を満喫していました。

まだまだ長い夏、皆さんくれぐれも事故には気をつけてください。海水浴場は、8月31日まで営業しています。



### 第5回志布志市ボランティアまつり

日時 8月29日（日）  
9時～12時

場所 健康ふれあいプラザ  
開会行事  
ボランティア活動事例発表  
マジックショー

室内催し物

- 福祉施設特産品販売コーナー
- チャリティバザー
- 健康相談コーナー

■室外催し物

- 無料コーナー（かき氷、綿あめ、ポップコーン、ヨーヨー釣り）
- 消防はしご車、パトカー、白バイ
- 献血コーナー
- 収集ボランティアコーナー・エコ活動（アルミ缶・ペットボトル収集）



ボラレンジャー参上!

### ★おもちゃ病院★

大切なおもちゃ壊れていませんか？  
持って来てね!!



※お楽しみ抽選会もありますよ!  
※当日は無料送迎バスも出ますので、ご利用ください。  
問い合わせ先  
志布志市社会福祉協議会本所  
Tel 472-11800





生涯学習のマスコット  
キャラクター「マナビィ」

■問い合わせ先 教育委員会生涯学習課 TEL 472-1111 (内線 333)  
志布志市生涯学習センター TEL 472-3050

## 小学校水泳記録会を開催しました

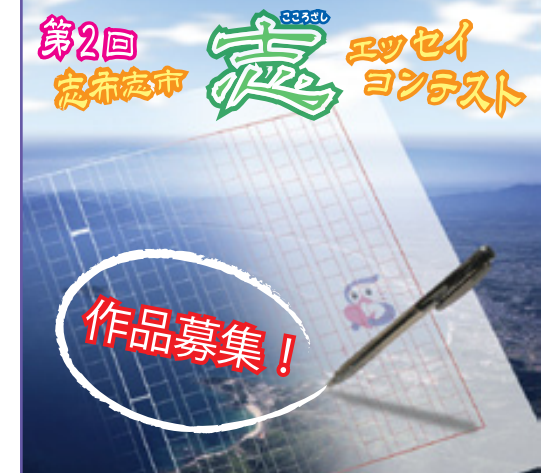
種目名	氏名	学校名	記録
5年男子 50m 自由形	毛野 颯大	香月	34" 38
5年女子 50m 自由形	上木 朱理	山重	37" 10
5年男子 50m 背泳ぎ	岩本 聖貴	香月	40" 13
5年女子 50m 背泳ぎ	竹井 莉乃	通山	45" 55
5年男子 50m 平泳ぎ	大保 和哉	香月	55" 12
5年女子 50m 平泳ぎ	中川 愛夏	尾野見	54" 65
5年男子 50m バタフライ	毛野 颯大	香月	37" 34
5年女子 50m バタフライ	豊饒 愛海	志布志	43" 66
6年男子 50m 自由形	山田 亮雅	香月	32" 52
6年女子 50m 自由形	西村 弥久	志布志	37" 01
6年男子 100m 自由形	安田 和磨	香月	1' 16" 77
6年女子 100m 自由形	高濱 愛	安楽	1' 26" 08
6年男子 50m 背泳ぎ	安田 和磨	香月	38" 55
6年女子 50m 背泳ぎ	高濱 愛	安楽	41" 51
6年男子 50m 平泳ぎ	山田 亮雅	香月	41" 80
6年女子 50m 平泳ぎ	新保 明里	香月	51" 26
6年男子 100m 平泳ぎ	今井 竜太郎	志布志	1' 33" 49
6年女子 100m 平泳ぎ	金子 円香	安楽	1' 51" 22
6年男子 50m バタフライ	植村 季永	志布志	44" 78
6年女子 50m バタフライ	金子 円香	安楽	39" 90
共通男子 200m リレー		志布志	2' 20" 43
共通女子 200m リレー		志布志	2' 39" 35
混合 200m リレー		八野	2' 42" 18

7月23日、志布志市屋内温水プールで志布志市小学校水泳記録会が開催されました。  
当日は市内17の全ての小学校の子どもたちが集まり、日頃の練習の成果を発揮していました。



熱気に包まれる中、大きな声援を受けて頑張りました

※本年度よりすべての種目で水中スタートとなったため、背泳ぎ以外の種目については、次年度以降新スタート形式による新記録となります。



- 応募規定
- 字数は800字（400字原稿用紙縦書き2枚。パソコン原稿も可。パソコン原稿の場合20字×40行）応募点数は一人3点以内とする。
  - 応募票に必要事項を記入の上、作品一点ごと貼付してご応募ください。
  - 応募要項・応募票は、生涯学習センター及び各地区公民館にあります。
  - 応募作品は未発表の自作作品に限ります。
  - 事務局へ提出された後の作品の変更、加筆・訂正は認めません。
  - 入賞及び掲載作品は公表し、著作権は主催者側に帰属します。
  - 作品の返却は致しません。
- 賞
- 志大賞 ● 志準大賞 ● 審査員特別賞 ● 優秀学校賞 ● 後援・協賛団体賞
- 作品受付 9月1日(水)～11月30日(火) ※当日消印有効
- 発表・表彰 平成23年4月24日(日) しぶしの日記念事業にて

■主催 志布志市生涯学習推進委員会 志布志市教育委員会 志布志創年市民大学  
■問い合わせ 〒899-7103 志布志市志布志町志布志2238番地1 TEL 472-3050 FAX 472-3051  
& 送付先 文化会館内 志布志市「志」エッセイコンテスト事務局 E-mail manabiya@mk.main.jp

## 志布志市文化会館改修工事のお知らせ

文化会館リニューアル事業として、ホール棟空調設備改修工事及びホール棟便所改修工事を行います。

■工事期間 8月上旬から11月上旬まで

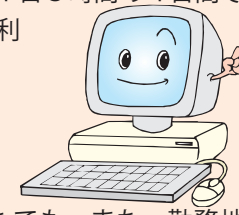
■施設利用 **ホール及びホール入口便所9月上旬～11月上旬 使用不可** ※会議室及び和室等 使用可  
施設ご利用の皆様には、大変ご不便をお掛けしますが、ご理解とご協力をお願いします。

■問い合わせ先 ●生涯学習課生涯学習係 TEL 472-1111 (内線333) ●志布志市文化会館 TEL 472-3050

## 初心者大歓迎！らくらく簡単に覚える パソコン講習会受講生募集！

パソコンの基本操作、文書作成等を1日3時間の4日間でも、インターネット・電子メールの利便等も学習します。

■期間 平成22年6月～11月  
■講座数 一講座20人定員の18講座  
■受講料 3,000円(テキスト代別)  
■対象者 18歳以上の方なら、どなたでも。また、勤務地が市内なら、市外の方でも受講できます。



日程表 志布志地区(会場:志布志市文化会館)				
NO	コース	期日	時間	締切受付
9	エクセル(中)	8月24日・25日・26日・27日	18:00～	8月13日
10	エクセル(中)	8月31日・9月1日・2日・3日	9:00～	8月20日
日程表 有明地区(会場:有明農村環境改善センター)				
11	初めてのパソコン	9月14日・15日・16日・17日	13:00～	9月4日
12	初めてのパソコン	9月28日・29日・30日・10月1日	19:00～	9月18日
13	基礎から始めよう(ワ)	10月5日・6日・7日・8日	13:00～	9月25日

※有明コース(詳細は家庭配布のパンフレットでご覧ください)は9月から、松山コース(詳細は後日決定)は11月から始まります。

■問い合わせ先  
生涯学習センター TEL 472-3050  
生涯学習センター有明 TEL 474-1111 (内線 357)

## これからの 創年市民大学カリキュラム

日時	講義内容及び講師
8月24日(火) 18:50～	<b>地域好学・人間好学</b> 元気が好学～地域を生涯活躍の場に～ 聖徳大学教授 清水 英男
9月11日(土) 9:30～	<b>しぶし IKIKI 夢発見塾</b> まちを楽しむ～観光とまちづくりの時代～ 聖徳大学教授 福留 強 始良まちづくり研究会会員 麓 宏吉
9月18日(土) 15:00～	<b>地域好学・人間好学</b> 心のふるさと大慈寺と薩摩琵琶の夕べ 大慈寺住職 石田 恵一 薩摩琵琶奏者 桜井 亜木子
10月6日(水) 18:30～	<b>公開講座・生涯学習まちづくり講演会・人権教育講演会・市P連の集い</b> 人生は一番じゃなくていい～生まれてきてくれてありがとう～ 熊本市議会議員 元オリンピック選手 松野 明美

途中入学大歓迎です！  
■問い合わせ先 創年市民大学事務局 TEL 472-3050  
※プログラムは諸事情により変更されることがあります。

「玲佳、ありがとう。気持ちよかー」  
私は、祖父のカチカチにこった肩を一生けん命に叩いたり、もんだりした。祖父は目を閉じ、気持ち良さそうにしている。  
私は、ますますうれしくなってきた。祖父はだまって畳にうつ伏せになった。  
私はそおと祖父の背中に乗り、ゆつくりと優しく足踏みした。祖父の疲れた顔がニコニコと笑っていた。  
私の家は、から芋とたばこを作っている農家だ。父、母、祖父の四人が力を合わせてたくさんの畑を作っている。  
夏場は朝四時から夜七時まで、毎日汗をいっぱいかいて、泥だらけになって働いている。祖父は私が朝、目を覚ました時はもう畑に行った後で、日が落ちて暗くなってから帰ってくる。特に真夏の暑い時にたばこの葉を収穫したりしている祖父はすごいと思う。とっても大変なのにながらばっている祖父が私の自慢だ。  
今でも父は、祖父に相談しながら農業をしている。から芋とたばこ作りの知恵と経験をいっぱい持っている祖父は素晴らしいと思う。

第一回 志布志市「志」エッセイコンテスト入賞作品紹介  
審査員特別賞(若潮賞)  
「祖母といっしょに」  
國重玲佳さん(伊崎田小学校六年)

そんな祖父も祖母も、小柄でやせている。しかし、手はとっても大きくてゴツゴツとして固い。長い年月、農業をしてきた手だ。土を耕し、作物を収穫し続けた、力強い手だ。無口な祖父の働きの手は私は大好きだ。  
祖父の働く姿を見、一緒に手伝いをするうちに、父、母、祖父と農業をしたいと思いますようになった。祖父にはいつまでも元気であってほしい。  
そして私にも、農業に関する知恵や経験をアドバイスしてほしい。  
ずっと祖父と農業をすることが、私の夢である。



挿絵:野呂 千鶴子さん(生涯学習講座、日本画講師)

志エッセイは志布志市生涯学習センターHP (<http://manabiya.main.jp/>)でも公開しております。



# 特定不妊治療費の助成について

体外受精および顕微授精の治療費の一部を助成します。

- ◎対象者  
対象者は、次の要件を満たしている法律上の夫婦です。
- ◆特定不妊治療以外の治療法によっては妊娠の見込みがないか、又は極めて少ないと医師に診断されていること
  - ◆指定医療機関で特定不妊治療を実施していること
  - ※指定医療機関については、志布志市ホームページをご覧ください。
  - ◆夫婦のいずれかが志布志市に1年以上住んでいること
  - ◆夫婦の前年（1月～5月に申請する場合は前々年）の所得の合計が730万円未満であること

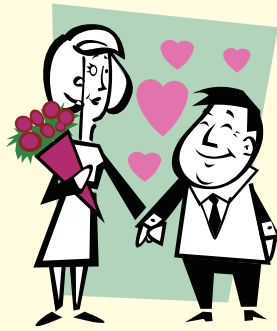
◎助成の額と期間  
一回の治療につき、当該治療に要した自己負担額から15万円を控除した額で、一年度（4月1日～翌年3月31日）20万円までを限度に通算5年度（年度は連続する必要はありません。）

※助成年度は、申請の受理日（不備のない申請書類が志布志市に届いた日）を基準とします。年度末に治療が終了した場合でも、4月以降に申請が受理された場合は、翌年度分の助成となります。

※助成回数及び年度は、他の市町村で受けられた助成も通算されます。

- ◎申請に必要な書類
- 1 志布志市特定不妊治療費助成申請書
  - 2 志布志市特定不妊治療費助成受診等証明書
  - 3 治療費の領収書の写し

- 4 住民票の写し（続柄の記載があるもの）等
  - 5 市県民税所得証明書
- ◎申請期限  
特定不妊治療が終了した日の属する年度内（3月31日まで）に申請（提出）してください。（土日祝日等の閉庁日にあたる場合は、直前の閉庁日まで）
- ◎申請方法  
志布志市保健課に郵送してください。（特定記録郵便、簡易書留郵便等のご利用をお勧めします。）



〈郵送先〉 〒899-7492 志布志市有明町野井倉1756 保健課保健対策係 母子担当あて  
なお、申請書等はホームページからもダウンロードできます。

※不妊相談を希望される方は、保健課母子担当へ気軽にお問い合わせください。

- 問い合わせ先
- 本庁 保健課保健対策係  
TEL 474 - 1111（内線164）
  - 松山支所 市民課保健係  
TEL 487 - 2111（内線273）
  - 志布志支所 福祉課保健係  
TEL 472 - 1111（内線205）

## 夏野菜料理レシピ

### ◆鶏肉のトマト煮込み

- 〈材料1人分〉
- 鶏もも肉（一口大）・・・50g
  - 塩・・・少々
  - こしょう・・・少々
  - サラダ油・・・小さじ1
  - にんにく（薄切り）・・・1/4かけ
  - 玉ねぎ（薄切り）・・・50g
  - にんじん（薄い短冊切り）・・・40g
  - 干しいたけ（千切り）・・・1～2枚
  - 完熟トマト（ざく切り）・・・100g
  - 大豆（水煮）・・・40g
  - ケチャップ・・・大さじ2/3
  - 濃口しょうゆ・・・大さじ2/3
  - 塩・・・少々
  - こしょう・・・少々
  - パセリ（みじん切り）・・・適宜



1人分の栄養価  
エネルギー：205kcal  
たんぱく質：16.6g  
カルシウム：68mg  
食物繊維：5.6g  
塩分：2.8g

### 〈作り方〉

- ①鍋にサラダ油とにんにくを入れ火にかけ、いい香りがしてきたら塩、こしょうで下味をつけた鶏肉を炒める。
- ②玉ねぎと人参を加えてさっと炒めたら、トマトと干しいたけを入れ20分ほど弱火強で煮る（蓋をしたまま）。
- ③大豆を加え、調味料で味を調える。
- ④器に盛り、パセリのみじん切りを散らす。

夏バテ予防にお試しください！

健康についての様々な相談にいつでも応じています。お気軽にお問い合わせください。

本庁保健課 Tel 474-1111 志布志支所福祉課 Tel 472-1111 松山支所市民課 Tel 487-2111

# 保健師 生活習慣病を予防しよう！⑥

## 糖尿病予防について(栄養編②)

7月号に引き続き糖尿病予防栄養編の連載です。7月号では、肥満の原因や糖尿病を予防するための食事のポイントについて述べました。自分の食事や食生活において、太る原因は見当たらない、また、食生活には問題はないなどと思われる方が多いものです。

食生活を見直すには、自分の食生活のクセを知り、自分の問題点をはつきりさせることが大切です。現状を把握し、できることから対策をたて実行しましょう。



### 見直すことはありませんか？

- ◆**栄養バランスを整えましょう**  
3食なるべく主食（ご飯やパン、めん類）・主菜（肉、魚、卵、豆腐などのたんぱく質源のおかず）・副菜（野菜や海藻類など）をそろえ、偏りのない食事内容にしましょう。
- ◆**食事は決まった時間に、時間をかけて食べましょう**

- ◆**野菜はたっぷり摂りましょう**  
一日に350g以上摂り、このうち緑黄色野菜を120g以上とるよう心がけましょう。
- ◆**薄味にしましょう**  
素材の味を生かした薄味料理を心がけましょう。
- ◆**調味料はかけずにつける習慣をつけましょう**  
調味料は、油を多く含むものや塩分を多く含むものが多いため使いすぎに注意が必要です。直接料理にかけず、小皿にとって少しつけるようにしましょう。
- ◆**お茶碗は小ぶりのものを選びましょう**  
一回り小ぶりのものに換えることで、食べすぎを防げます。
- ◆**多いと感じたら無理せず残します**

◆**腹八分目を心がけましょう。**  
◆**ひとり分ずつ、取り分けて食べましょう**  
大皿から取って食べると、自分の食べた量がわかりずらく、食べすぎにつながります

### ◆食品の栄養成分表示を確認する習慣をつけましょう

エネルギーなどの栄養素や、生産地、賞味期限や消費期限など必要な情報がいっぱいあります。食品を選ぶときや食べるときの参考にしましょう。

### ◆果物の摂り過ぎに注意しましょう

糖分を多く含むため、適量を守りましょう

### ◆油っぽいものや甘いもの（嗜好飲料や菓子類）は食べ過ぎないようにしましょう

太りやすい食品です。外食や間食の際は量と質を考えて摂りましょう。



### ◆アルコールは適量摂取で休肝日を設定しましょう

健康の結果で血糖値に異常があった方や糖尿病で治療中の方の食事について

症を予防することで健康な人と同じく生涯をおくることが可能な病気です。そのためには、いまの状態が糖尿病のどのような段階なのか、どのような治療が良いのか、医療機関を受診した上で血糖コントロールすることが大切です。

糖尿病食では、嗜好品（菓子類やジュース・アルコールなど）以外の食品で食べてはいけないものや、食べなければならぬものはあります。①食べる量を守ること②栄養のバランスをとることが大切になります。

まずは医師や管理栄養士にご相談ください。

### 糖尿病食の基本

- ◆**適正なエネルギーの食事**  
一日の必要カロリーを年齢や身長、身体活動量などから計算して求めます。
- ◆**栄養バランスの取れた食事**  
食品に含まれる各種栄養素を偏りなく必要量摂取します。適正量をバランスよく摂取するために「食品交換表」が使われます。
- ◆**規則正しい食習慣**  
食生活を見直し、3食規則正しく、適正量を摂取します。

市では秋以降、糖尿病教室を予定しています。通知が届いた方は是非ご参加ください。

（管理栄養士より）



# のりば案内 MAP



- 【バス停】
- 1 志布志
    - 鹿児島方面(鹿児島空港)行き〈始発地〉
    - 鹿児島方面(鹿児島中央駅)行き
    - 鹿児島方面(牧之原ドライブイン)行き
    - 岩川方面行き
  - 2 志布志
    - 鹿屋・垂水方面行き
    - 高山・吾平・鹿屋・垂水方面行き
    - 野方方面行き〈始発地〉
    - 都城方面(山宮神社経由)行き〈始発地〉
    - 都城方面(農協前経由)行き
  - 3 志布志駅前
    - 鹿屋・垂水方面行き
    - 高山・吾平・鹿屋・垂水方面行き
    - 野方方面行き
    - 都城方面(山宮神社経由)行き
  - 4 志布志駅前
    - 鹿児島方面(鹿児島中央駅)行き〈始発地〉
    - 鹿児島方面(牧之原ドライブイン)行き〈始発地〉
    - 岩川方面行き〈始発地〉
  - 5 志布志港
    - 垂水中央病院行き

## 日南線列車時刻表 (H22.3.13 現在)

下り<青島・油津・串間・志布志方面>

始発駅	油津	宮崎	南宮崎	宮崎	宮崎	油津	宮崎	宮崎	宮崎	宮崎	宮崎	宮崎	宮崎	油津	宮崎	油津	宮崎	宮崎	宮崎	佐原	宮崎	宮崎		
宮崎	発	5:33		6:51	7:54		9:16	10:40	11:10	12:23	13:16	14:46		15:47	16:43	17:47	18:51	20:00	20:54	22:25				
南宮崎	着	5:36		6:55	7:58		9:20	10:43	11:13	12:26	13:20	14:50		15:51	16:47	17:51	18:54	20:04	20:58	22:29				
南宮崎	発	5:37	6:34	6:56	7:59		9:22	10:47	11:14	12:27	13:23	14:51		15:52	16:48	18:01	18:59	20:08	20:59	22:34				
田吉	発	5:41	6:38	7:00	8:03		9:26	10:51	11:18	12:31	13:27	14:55		15:56	16:52	18:05	19:04	20:13	21:03	22:38				
南宮崎	発	5:45	6:41	7:03	8:07		9:29	10:55	↓	↓	13:30	14:59		16:00	16:56	18:08	19:08	20:17	21:07	22:42				
木方	発	5:50	6:49	7:08	8:12		9:34	11:00	↓	12:38	13:35	15:04		16:05	17:01	18:13	19:17	20:22	21:18	22:49				
運動公園	発	5:53	6:52	7:11	8:15		9:37	11:03	↓	12:41	13:38	15:06		16:08	17:04	18:16	19:20	20:24	21:21	22:51				
曾山寺	発	5:55	6:55	7:14	8:17		9:40	11:05	↓	↓	13:41	15:09		16:10	17:06	18:19	19:22	20:27	21:24	22:54				
子供の国	発	5:58	6:58	7:16	8:20		9:42	11:08	11:30	12:46	13:43	15:12		16:13	17:09	18:21	19:25	20:30	21:27	22:57				
青島	発	6:01	7:00着	7:19	8:23着		9:45	11:11	11:37	12:49	13:48	15:15		16:16	17:15	18:28	19:29	20:33	21:33	23:00				
折生迫	発	6:04		7:22			9:48	11:14	↓	12:52	13:50	15:18		16:19	17:18	18:31	19:32	20:36	21:36	23:03				
内海	発	6:09	月曜から金曜まで運転	7:27			9:53	11:19	↓	12:57	13:56	15:23		16:24	17:23	18:37	19:37	20:41	21:41	23:08				
小内海	発	6:13		7:31			9:57	11:23	↓	13:01	14:00	15:27		16:28	17:27	18:41	19:41	20:45	21:45	23:12				
伊比井	発	6:34		7:39			10:03	11:29	↓	13:07	14:05	15:33		16:34	17:33	18:46	19:51	20:50	21:51	23:18				
北郷	発	6:51		7:51			10:14	11:43	12:06	13:18	14:17	15:44		16:46	17:44	18:58	20:02	21:02	22:08	23:29				
内之田	発	6:57		7:57			10:21	11:49	↓	↓	14:23	15:50		16:53	17:50	19:04	20:09	21:08	22:14	23:35				
飯肥	発	7:13		8:02			10:25	11:54	12:26	13:28	14:28	15:55		16:58	17:55	19:09	20:18	21:13	22:19	23:40				
日南	発	7:19		8:09			10:31	12:00	12:32	13:34	14:34	16:01		17:04	18:01	19:15	20:24	21:19	22:25	23:46				
油津	着	7:22		8:12			10:35	12:03	12:36	13:38	14:37	16:04		17:08	18:04	19:18	20:27	21:23	22:28	23:50				
油津	発	6:11	7:23				8:48	10:35	12:04	12:37	13:39		16:16	17:09	17:24	19:20	20:28	21:26	22:29					
大堂	発	6:18	7:30				8:55	10:43	12:11	↓	13:47		16:23	17:16	17:34	19:28	20:36	21:40	22:36					
南郷	発	6:23	7:35				9:00	10:47着	12:16	12:53着	13:52		16:28	17:21着	17:39	19:33	20:41	21:45	22:40着					
谷之口	発	6:28	7:40				9:05	12:21		↓			16:33	17:43		19:37	20:45	21:49						
榎原	発	6:36	7:47				9:12	12:31		特急【海幸山幸】運転日	14:03		16:40	17:51		19:45	20:53	21:57						
日向大東	発	6:49	8:03				9:33	12:44		↓	14:19		16:54	18:04		19:58	21:10	22:10						
日向北方	発	6:55	8:08				9:38	12:50		↓			16:59	18:10		20:04	21:15	22:16						
串間	発	6:59	8:13				9:42	12:54		↓	14:28		17:04	18:14		20:08	21:19	22:20						
福島今町	発	7:04	8:18				9:47	12:59		↓	14:33		17:09	18:19		20:13	21:24	22:25						
福島高松	発	7:08	8:22				9:52	13:03		↓	14:37		17:13	18:23		20:17	21:28	22:29						
大隅夏井	発	7:16	8:30				9:59	13:11		↓			17:21	18:31		20:25	21:36	22:37						
志布志	着	7:22	8:36				10:06	13:17		↓	14:50		17:27	18:37		20:31	21:42	22:43						
終着駅		志布志	志布志	青島	油津	青島	志布志	南郷	志布志	南郷	志布志	南郷	志布志	油津	油津	志布志	南郷	志布志	油津	志布志	志布志	志布志	南郷	油津

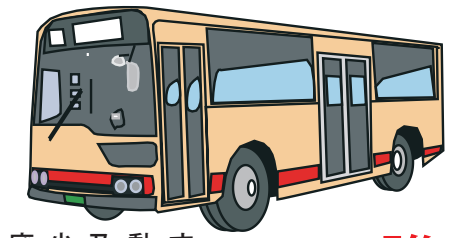
★…快速  
◆…特急【海幸山幸】運転日は3月6日～9月26日までの土曜・休日と3月20日～4月4日、4月29日～5月5日、7月17日～8月31日(水曜日を除く)、9月24日になります。(9月26日以降の運転日はJR九州宮崎総合鉄道事業部にお尋ねください。)

空港線下り

南宮崎	田吉	宮崎空港	油津	宮崎	宮崎	宮崎	宮崎	宮崎	宮崎	宮崎	宮崎	宮崎	宮崎	宮崎	宮崎	宮崎	宮崎	宮崎	宮崎	宮崎	宮崎	宮崎	宮崎					
6:31	7:17	7:28	7:44	8:14	8:37	9:05	9:37	10:03	10:29	11:25	11:43	12:18	13:02	13:17	14:21	14:28	15:00	15:19	16:06	16:26	17:05	17:19	17:27	18:21	18:46	19:24	19:30	20:40
↓	7:20	7:32	7:47	8:21	↓	9:09	9:41	10:07	↓	11:28	↓	↓	13:05	↓	14:24	↓	15:03	↓	16:10	↓	17:09	↓	17:36	18:24	↓	↓	19:36	20:43
6:35	7:23	7:34	7:49	8:23	8:42	9:12	9:43	10:09	10:33	11:31	11:47	12:23	13:08	13:21	14:27	14:32	15:06	15:25	16:12	16:30	17:11	17:25	17:39	18:27	18:50	19:28	19:39	20:46

※宮崎→南宮崎→宮崎空港間は、特急券、乗車整理券(ライナー券)は不要です。

	平成19年度	平成20年度	平成21年度
市がバス路線に対して行っている補助の額	約853万円	約877万円	約1,203万円
市民一人当たりの負担額(補助の額/人口34,770人)	245円	252円	345円



## 誰もが住みやすい

### 志布志市の公共交通

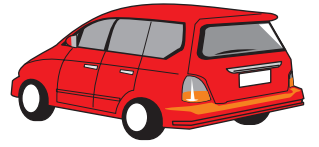
公共交通は、誰にとっても住みやすいまちを実現するために必要な移動手段です。しかし、マイカーの普及、少子高齢化とともに利用者が減少し、特にバス交通では路線の縮小・廃止が問題になっています。

市では、公共交通を残すために、バス会社に補助を行っています。マイカーは確かに便利ですが、我がまちの公共交通も利用してみませんか。

### バスに支払う「お金」

市が補助を行っていない「廃止」路線代替バスは、現在17系統あります。「廃止路線代替バス」とは、採算が合わず事業者が廃止する路線を、市が補助を行うことで継続して運行している路線をいいます。

補助額は年々増加傾向にあり、特に平成21年度は、前年度の約1.4倍となるなど、負担の増加に歯止めがかからないのが現状です。



マイカーが普及している現在では、「公共交通を利用しよう」という時はなかなかないかもしれせん。しかしながら、それを必要としている方がいることは確かです。

普段はマイカーを利用している方も、小旅行気分で行く場所をバスで訪れてみませんか。また違った景色が見えるかもしれません。ぜひ次ページからの「交通便利帳」をご活用ください。

←21 ページから 28 ページまでは、縦じ込み付録「志布志市交通便利帳」となっております。取り外してご活用ください。

## 志布志市交通便利帳の作り方

- 市報しぶしを中央で開き、上の2枚を取り外します。
- 取り外した2枚を点線に沿ってハサミ等で上下に切ります。
- 下段の2枚を上段に重ねます。
- 左側をホッチキス等で留めればできあがりです。

完成品

志布志市交通便利帳は、生活に必要な市内のバス、JRフェリーなどの時刻表などを一冊にまとめたものです。様々なシーンでご活用ください。



■ フェリーさんふらわあ 大阪 ⇄ 鹿児島 (志布志)

【大阪南港かもめ埠頭→志布志港】

月～金	17:55 発	翌朝 8:55 着
土	17:55 発	翌朝 9:40 着
日	17:00 発	翌朝 8:55 着

【志布志港→大阪南港かもめ埠頭】

月～金	17:55 発	翌朝 7:40 着
土	18:30 発	翌朝 8:50 着
日	17:00 発	翌朝 7:40 着

※「さんふらわあ」の料金は、利用するお部屋のグレードや、車輛の場合車長等によって異なります。各種割引やお得なプラン等も用意しておりますので、詳細についてはお問い合わせください。

「さんふらわあ」に関するご予約、お問い合わせ：

予約センター (さんふらわあコール) TEL. 0120-3268-56 【平日】9:00～20:00 【土日祝】9:00～17:00

■ さんふらわあライナー 鹿児島市内 ⇄ 志布志港

さんふらわあライナーは、鹿児島市内と志布志港を結ぶ「さんふらわあ」利用者専用の定期往復バスで、予約が必要です。お車なしで「さんふらわあ」を利用される方や、大阪から「さんふらわあ」を経由して鹿児島市内や離島へ向かわれる方はぜひご利用ください。

《時刻表》

【志布志港発→鹿児島中央駅】

発着場所	月～土	日
志布志港	9:10 発	10:10 発
浜ノ市	10:25 発	11:25 発
南ふ頭 (高速船ターミナル)	11:15 発	12:15 発
天文館	11:20 発	12:20 発
鹿児島中央駅	11:25 着	12:25 着

【鹿児島中央駅発→志布志港】

発着場所	月～土	日
鹿児島中央駅	14:30 発	13:45 発
天文館	14:35 発	13:50 発
南ふ頭 (高速船ターミナル)	14:40 発	13:55 発
浜ノ市	15:30 発	14:45 発
志布志港	16:45 着	16:00 着

《運賃 (片道料金)》

【志布志～南埠頭・天文館・鹿児島中央駅間】

大人	1,800円
小人	900円

【志布志～浜ノ市間】

大人	1,250円
小人	630円

※志布志港発はフェリー到着にあわせての出発が基本となりますが、気象状況などにより変更になる場合もあります。  
 ※さんふらわあライナーは「さんふらわあ」利用者専用バスのため、予約の際にはフェリーの予約番号が必要となります。

さんふらわあライナーに関するご予約、お問い合わせ：

- ・フェリーさんふらわあ鹿児島支店 TEL. 099-213-5288 ・志布志支店 TEL. 099-473-8185
- ・予約センター (さんふらわあコール) TEL. 0120-3268-57

■ マルエーフェリー「飛龍 21」 東京 ⇄ 志布志 ⇄ (名瀬) ⇄ 那覇

東京、志布志、名瀬、那覇を2週間に約3便のペースで運行しています。運行が不定期なため、時刻等は下記にお問合せ下さい。  
 マルエーフェリーに関するお問い合わせ：・予約センター TEL. 03-5643-6170  
 ・第一海運志布志営業所 TEL. 0994-73-2700

■ 路線バス  
 大隅交通ネットワーク(株) 鹿屋営業所 TEL 0994-65-2258

■ 鹿児島中央駅～鹿屋間直行バス  
 大隅交通ネットワーク(株) 鹿屋営業所 TEL 0994-65-2258  
 鹿屋市企画調整課 TEL 0994-31-1125

■ JR日南線列車  
 JR九州宮崎総合鉄道事業部 TEL 0985-51-5988

■ タクシー  
 有明タクシー TEL 099-474-0111  
 三州タクシー志布志営業所 TEL 099-472-2454  
 松山タクシー TEL 099-487-2356  
 みなとタクシー TEL 099-472-1212

■ フェリーさんふらわあ  
 予約センター (さんふらわあコール) TEL 0120-3268-56

■ さんふらわあライナー  
 フェリーさんふらわあ鹿児島支店 TEL 099-213-5288  
 フェリーさんふらわあ志布志支店 TEL 099-473-8185  
 予約センター (さんふらわあコール) TEL 0120-3268-56

■ マルエーフェリー  
 予約センター TEL 03-5643-6170  
 第一海運志布志営業所 TEL 0994-73-2700

■ レンタカー  
 (有) 五反田商事 TEL 099-474-0035  
 (有) 志布志中央レンタカー TEL 099-473-2420

■ 志布志市総合観光案内所 ■

志布志駅舎内にある観光案内所です。志布志市での観光をより便利に、快適に過ごしていただくため、明るく元気なスタッフが心を込めてご案内いたします。旅の情報収集に、途中のちょっとした休憩に、お気軽にお立ち寄りください。

- ・各種パンフレット設置 ・特産品展示
- ・食事、宿泊、交通情報の提供 ・志グッズ販売
- ・情報検索 (インターネット無線接続スポット有り)
- ・無料レンタサイクル ・お荷物一時預かり
- ・駅前市場の開催 (毎月第3日曜、午前7時～) など

〒899-7103 志布志市志布志町志布志 2-28-11  
 JR 志布志駅舎内  
 TEL:099-472-2224 FAX:099-479-3334  
 休館日：1月1日・2日  
 営業時間：9時から17時まで



バス時刻表

(H22.6.25 改正)

種別 ※：学休日運休 ●：補習有運行 ○：補習無運行 △：日曜祝日運休

鹿屋 ⇄ (県民健康プラザ) ⇄ 立小野 ⇄ 荒佐 ⇄ 野方 ⇄ 芝用 ⇄ 月野 ⇄ 岩川 ⇄ 末吉駅跡 ⇄ 都城

【鹿屋方面から都城方面へ】

種別						△			
始発地	野方	鹿屋	鹿屋	鹿屋	鹿屋	鹿屋	鹿屋	鹿屋	鹿屋
行先	末吉駅跡	都城	都城	都城	都城	都城	都城	都城	都城
鹿屋	-	7:50	8:40	10:30	12:10	13:30	15:00	16:10	18:00
寿町	-	7:57	8:47	10:37	12:17	13:37	15:07	16:17	18:07
県民健康プラザ	-	8:00	8:50		12:20	13:40		16:20	
共心	-	8:12	9:02	10:51	12:32	13:52	15:21	16:32	18:21
立小野	-	8:20	9:10	10:59	12:40	14:00	15:29	16:40	18:29
荒佐	-	8:27	9:17	11:06	12:47	14:07	15:36	16:47	18:36
野方	6:50	8:30	9:22	11:11	12:52	14:12	15:41	16:52	18:41
芝用	6:55	8:37	9:27	11:16	12:57	14:17	15:46	16:57	18:46
月野	7:06	8:48	9:38	11:27	13:08	14:28	15:57	17:08	18:57
県改良研究所前	7:13	8:55	9:45	11:34	13:15	14:35	16:04	17:15	19:04
岩川	7:17	8:59	9:49	11:38	13:19	14:39	16:08	17:19	19:08
中森園	7:18	9:00	9:50	11:39	13:20	14:40	16:09	17:20	19:09
末吉駅跡	7:35	9:17	10:07	11:56	13:37	14:57	16:26	17:37	19:26
都城	-	9:41	10:31	12:20	14:01	15:21	16:50	18:01	19:50

【都城方面から鹿屋方面へ】

種別									△	
始発地	岩川	都城	都城	都城	都城	都城	都城	都城	末吉駅跡	
行先	女子高	鹿屋	鹿屋	鹿屋	鹿屋	鹿屋	鹿屋	鹿屋	岩川	
都城	-	7:15	8:30	10:10	11:20	12:50	14:30	16:00	17:20	
末吉駅跡	-	7:39	8:54	10:34	11:44	13:14	14:54	16:24	17:44	
中森園	-	7:56	9:11	10:51	12:01	13:31	15:11	16:41	18:01	
岩川	6:40	7:57	9:12	10:52	12:02	13:32	15:12	16:42	18:02	
県改良研究所前	6:44	8:01	9:16	10:56	12:06	13:36	15:16	16:46	18:06	
月野	6:51	8:08	9:23	11:03	12:13	13:43	15:23	16:53	18:13	
芝用	7:02	8:19	9:34	11:14	12:24	13:54	15:34	17:04	18:24	
野方	7:07	8:26	9:41	11:21	12:31	14:01	15:41	17:11	18:31	
荒佐	7:10	8:29	9:44	11:24	12:34	14:04	15:44	17:14	18:34	
立小野	7:17	8:36	9:51	11:31	12:41	14:11	15:51	17:21	18:41	
共心	7:25	8:44	9:59	11:39	12:49	14:19	15:59	17:29	18:49	
県民健康プラザ	7:37		10:11	11:51		14:31		17:41	19:01	
寿町	7:40	8:58	10:14	11:54	13:03	14:34	16:13	17:44	19:04	
鹿屋	7:51	9:05	10:21	12:01	13:10	14:41	16:20	17:51	19:11	

※都城市内は中央通りを通ります。

鹿児島中央駅～鹿屋間直行バス

■ 鹿児島中央駅～鹿屋間直行バス 鹿児島 ⇄ 鹿屋

鹿児島～鹿屋間を乗り換えなしで結ぶ直行バスです。途中に垂水フェリーを経由します。予約の必要はありません。鹿児島中央駅～鹿屋間なら2時間弱でアクセス可能です。JRとの乗り継ぎをはじめ、観光やビジネス、ショッピング等にぜひご利用ください。

【鹿児島→鹿屋・垂水】

※金生町 (山形屋前) - 県庁前間は乗車のみ、垂水港 - リナシティかのや間は降車のみのご利用となります。

	1便	2便	3便	4便	5便
金生町 (山形屋前)	10:23	11:38	15:43	16:33	17:48
天文館	10:25	11:40	15:45	16:35	17:50
鹿児島中央駅	10:30	11:45	15:50	16:40	17:55
県庁前	10:44	11:59	16:04	16:54	18:09
垂水フェリー	↓	↓	↓	↓	↓
垂水港	11:40	12:55	17:00	17:50	19:05
白水体育大前	12:10	13:25	17:30	18:20	19:35
航空隊前	12:19	13:34	17:39	18:29	19:44
リナシティかのや	12:25	13:40	17:45	18:35	19:50

【鹿屋・垂水→鹿児島】

※リナシティかのや - 垂水港間は乗車のみ、県庁前 - 金生町 (山形屋前) 間は降車のみのご利用となります。

	1便	2便	3便	4便	5便
リナシティかのや	7:30	8:45	10:00	14:05	15:20
航空隊前	7:36	8:51	10:06	14:11	15:26
白水体育大前	7:45	9:00	10:15	14:20	15:35
垂水港	8:15	9:30	10:45	14:50	16:05
垂水フェリー	↓	↓	↓	↓	↓
県庁前	9:13	10:28	11:43	15:48	17:03
鹿児島中央駅	9:27	10:42	11:57	16:02	17:17
天文館	9:32	10:47	12:02	16:07	17:22
金生町 (山形屋前)	9:34	10:49	12:04	16:09	17:24

※鹿屋の停留所は、鹿児島発、鹿屋・垂水発ともに、「リナシティかのや」「鹿屋」の両方で乗降できます。  
 ※「天文館」の発車は5番のりば、到着は1番のりばです。「鹿児島中央駅」の発車は東15番のりば、到着は東5・6のりばです。

《運賃 (片道料金)》

区間	大人運賃
鹿児島～鹿屋間	1,300円
鹿児島～垂水間	600円

半額…子ども (小学生以下)、障害者手帳をお持ちの方  
 無料…1歳未満の方、6歳未満の方 (同伴の大人1人につき1人まで)

※運賃には船賃を含みます。  
 ※運賃は、鹿児島発の場合は降車時に、鹿屋・垂水発の場合は乗車時にお支払いください。

鹿児島中央駅～鹿屋間直行バスに関するお問い合わせ：

・大隅交通ネットワーク(株) 鹿屋営業所 TEL. 0994-65-2258 ・鹿屋市企画調整課 TEL. 0994-31-1125



種別 ※：学休日運休 ●：補習有運行 ○：補習無運行 △：日曜祝日運休

志布志 → (あすばる大崎経由) → 串良 → (市役所前経由) → 鹿屋 → 垂水港 → 垂水 → 垂水中央病院

【垂水方面へ】

Table with columns for route type (種別), start location (始発地), destination (行先), and departure times for various bus routes including 志布志港, 鹿屋, 垂水, and 垂水中央病院.

※志布志港発(9:10)は日曜運休、(10:04)は日曜運行になります。

路線バスに関するお問い合わせ：大隅交通ネットワーク(株) 鹿屋営業所 Tel.0994-65-2258

種別 ※：学休日運休 ●：補習有運行 ○：補習無運行 △：日曜祝日運休

志布志 ⇄ (山宮神社経由・農協前経由) ⇄ 字尾 ⇄ (松山経由) ⇄ 岩川 ⇄ 末吉駅跡 ⇄ 都城

【都城方面へ】

Table showing bus routes from 志布志 to 都城 (Miyakonoji) via various stations like 山宮神社 and 農協前.

【都城方面から】

Table showing bus routes from 都城 (Miyakonoji) to 志布志 via various stations like 山宮神社 and 農協前.

※都城市内は中央通りを通ります。★：「志布志高校前」は同一バス停ですが、始点の都合上2ヶ所表示しています。

路線バスに関するお問い合わせ：大隅交通ネットワーク(株) 鹿屋営業所 Tel.0994-65-2258

上り<串間・油津・青島・宮崎方面>

Large table of train schedules for the Nichinan Line, listing departure times for various stations from 志布志 to 宮崎.

★…快速
◆…特急【海幸山幸】運転日は3月6日～9月26日までの土曜・休日と3月20日～4月4日、4月29日～5月5日、7月17日～8月31日(水曜日を除く)、9月24日になります。

Table of airport shuttle bus schedules (空港線) connecting 志布志 to 宮崎 via 南宮崎.

※宮崎空港→南宮崎→宮崎間は、特急券、乗車整理券(ライナー券)は不要です。

日南線列車時刻表についてのお問い合わせ：JR九州宮崎総合鉄道事業部 Tel. 0985-51-5988

種別 ※：学休日運休 ●：補習有運行 ○：補習無運行 △：日曜祝日運休

志布志駅前 ⇄ (尾野見経由) ⇄ (医師会病院前経由) ⇄ 岩川

【岩川方面へ】

Table showing bus routes from 志布志 to 岩川 (Iwakawa) via 尾野見 and 医師会病院前.

【岩川方面から】

Table showing bus routes from 岩川 (Iwakawa) to 志布志 via 尾野見 and 医師会病院前.



路線バスに関するお問い合わせ：大隅交通ネットワーク(株) 鹿屋営業所 Tel.0994-65-2258



# もくじ

志布志発着路線バス時刻表 … 1 ~ 7

鹿屋発着路線バス時刻表 … 8

鹿児島中央駅～鹿屋間直行バス … 9

日南線列車時刻表 … 10 ~ 11

フェリーさんふらわあ・さんふらわあライナー・マルエーフェリー … 12

各交通機関等への連絡先 … 13

## ■緊急連絡先メモ (よく電話をかけるところをメモしてお使いください。)

名 前	電話番号	メ モ
警察：110	消防：119	志布志市役所：099-474-1111

## 志布志発着路線バス時刻表

(H22.6.25 改正)

種別 ※：学休日運休 ●：補習有運行 ○：補習無運行 △：日曜祝日運休

志布志⇄東串良⇄高山⇄(吾平経由・論地橋経由)⇄鹿屋⇄垂水港⇄垂水

【高山・吾平・鹿屋・垂水方面へ】

【高山・吾平・鹿屋・垂水方面から】

種 別	△	△	△	△
始発地	志布志	志布志	志布志	志布志
行 先	鹿 屋	女子高	垂 水	鹿 屋
経 由	吾 平	論地橋	論地橋	吾 平
志 布 志	5:40	6:55	15:59	17:10
志布志高校前	5:44	6:59	16:03	17:14
押 切	5:52	7:07	16:11	17:22
大崎三文字	6:03	7:18	16:22	17:33
東 串 良	6:11	7:26	16:30	17:41
永 和 ( 串 良 )	6:13	7:28	16:32	17:43
高 山 高 校 前	6:26	7:41	16:45	17:56
高 山 高 校 前	6:29	7:44	16:48	17:59
論 地 橋		7:46	16:50	
吾 平	6:38			18:08
工 業 高 校 前	6:51	7:56	17:00	18:21
鹿 屋	7:00	8:05	17:14	18:30
女 子 高 前	-	8:10	17:19	-
高 須 三 差 路	-	-	17:32	-
垂 水 港	-	-	18:07	-
垂 水	-	-	18:12	-

種 別	△	△	△	△
始発地	鹿 屋	垂 水	鹿 屋	鹿 屋
行 先	志布志	志布志	志布志	志布志
経 由	吾 平	論地橋	吾 平	論地橋
垂 水	-	6:10	-	-
垂 水 港	-		-	-
高 須 三 差 路	-	6:45	-	-
女 子 高 前	-	6:56	-	-
鹿 屋	6:00	7:06	16:00	16:50
工 業 高 校 前	6:09	7:15	16:09	16:59
吾 平	6:21		16:21	
論 地 橋		7:25		17:09
高 山 高 校 前	6:31	7:27	16:31	17:11
高 山	6:34	7:30	16:34	17:14
永 和 ( 串 良 )	6:47	7:43	16:47	17:27
東 串 良	6:49	7:45	16:49	17:29
大 崎 三 文 字	6:57	7:53	16:57	17:37
押 切	7:08	8:04	17:08	17:48
志 布 志 高 校 前	7:16	8:12	17:16	17:56
志 布 志	7:20	8:16	17:20	18:00

志布志⇄押切⇄市役所⇄野方

【野方方面へ】

【野方方面から】

種 別	△	△	△
始発地	志布志	志布志	志布志
行 先	野 方	野 方	野 方
志 布 志	8:30	13:30	17:30
押 切	8:43	13:43	17:43
市 役 所 前	8:55	13:55	17:55
蓬 原	9:00	14:00	18:00
野 神 三 文 字	9:07	14:07	18:07
野 方	9:17	14:17	18:17

種 別	△	△	△
始発地	野 方	野 方	野 方
行 先	志布志	志布志	志布志
野 方	6:30	9:20	14:20
野 神 三 文 字	6:40	9:30	14:30
蓬 原	6:47	9:37	14:37
市 役 所 前	6:52	9:42	14:42
押 切	7:03	9:53	14:53
志 布 志	7:16	10:06	15:06

路線バスに関するお問い合わせ：大隅交通ネットワーク(株) 鹿屋営業所 Tel.0994-65-2258

## 志布志発着路線バス時刻表

(H22.6.25 改正)

種別 ※：学休日運休 ●：補習有運行 ○：補習無運行 △：日曜祝日運休 ■：志布志～牧之原間急行

志布志 → 岩川 → 牧之原  
 国分駅 → 鹿児島空港  
 加治木 → 鹿児島中央駅

【鹿児島方面へ】

種 別	■	△	■	△	■	■	△	△	△	■	△	■	△
始発地	牧之原	志布志	牧之原	志布志	志布志	志布志	牧之原	志布志	志布志	牧之原	志布志	志布志	岩 川
行 先	鹿児島中央駅	鹿児島空港	国分駅	鹿児島中央駅	牧之原ドライブイン	鹿児島空港	鹿児島中央駅	鹿児島空港	鹿児島中央駅	鹿児島中央駅	鹿児島中央駅	鹿児島中央駅	鹿児島中央駅
志 布 志 駅 前	-	-	-	7:15	7:50	-	-	13:00	-	-	14:45	-	-
志 布 志	-	6:00	-	7:16	7:51	8:30	-	13:01	14:00	-	14:46	-	15:40
山 之 口	-	6:16	-	7:32	8:07	8:46	-	13:17	14:16	-	15:02	-	15:56
岩 川	-	6:32	-	7:48	8:23	9:02	-	13:33	14:32	-	15:18	-	16:12
高 校 前 河 原	-	6:35	-	7:51	8:26	9:05	-	13:36	14:35	-	15:21	-	16:15
福 山 高 校 前	-	6:57	-	8:13	8:51	9:27	-	13:58	14:57	-	15:46	16:35	16:37
牧 之 原	6:43	6:59	7:30	8:18	8:53	9:29	11:32	14:03	14:59	15:10	15:48	16:37	16:39
牧之原ドライブイン	6:45	7:01	7:32	8:20	8:55	9:31	11:34	14:05	15:01	15:12	15:50	16:39	16:41
鹿児島中央駅	-	-	-	-	9:07	-	-	15:07	-	-	16:07	-	-
鹿児島中央駅	-	-	-	-	9:50	-	-	15:50	-	-	16:50	-	-
校 橋	7:02	7:18	7:49	8:37	-	9:48	11:51	14:22	15:18	15:29	-	16:56	16:58
国 分 駅	-	7:30	8:01	-	-	10:00	-	-	15:30	-	-	17:10	17:31
鹿児島中央駅	-	7:50	-	-	-	10:20	-	-	15:50	-	-	17:30	-
小 浜	7:20	-	-	8:55	-	-	12:09	14:40	-	15:47	-	17:14	-
加治木本町	7:26	-	-	9:01	-	-	12:15	14:46	-	15:53	-	-	-
帖 佐	7:38	-	-	9:13	-	-	12:27	14:58	-	16:05	-	-	-
金 生 町	8:14	-	-	9:49	-	-	13:03	15:34	-	16:41	-	-	-
鹿児島中央駅	8:21	-	-	9:56	-	-	13:10	15:41	-	16:48	-	-	-

※空港方面の国分駅～空港間はノンストップ

路線バスに関するお問い合わせ：大隅交通ネットワーク(株) 鹿屋営業所 Tel.0994-65-2258

## 志布志発着路線バス時刻表

(H22.6.25 改正)

種別 ※：学休日運休 ●：補習有運行 ○：補習無運行 △：日曜祝日運休 ■：志布志～牧之原間急行

国分駅 → 鹿児島空港  
 加治木 → 鹿児島中央駅  
 志布志 → 岩川 → 牧之原

【鹿児島方面から】

種 別	●	△	■	■	■	△	△	△	△	■	■	△	■
始発地	国分駅	小 浜	福 山 高 校 前	牧之原ドライブイン	牧之原ドライブイン	鹿児島空港	鹿児島空港	鹿児島中央駅	鹿児島中央駅	鹿児島中央駅	鹿児島中央駅	鹿児島中央駅	鹿児島中央駅
行 先	福 山 高 校 前	福 山 高 校 前	岩 川	志布志駅前	志布志駅前	志布志	志布志	志布志駅前	福 山 高 校 前	志布志駅前	牧之原	牧之原	志布志駅前
鹿児島中央駅	-	-	-	-	-	-	-	12:00	-	-	15:30	-	16:10
山形屋バスセンター	-	-	-	-	-	-	-	12:10	-	-	15:40	-	16:20
島 帖 佐	-	-	-	-	-	-	-	12:46	-	-	16:16	-	16:56
方 加治木本町	-	-	-	-	-	-	-	12:58	-	-	16:28	-	17:08
面 小 浜	-	7:10	-	-	-	-	-	13:04	15:20	-	16:34	-	17:14
方 鹿児島空港	-	-	-	-	-	10:50	12:20	-	-	-	17:00	-	18:40
面 国 分 駅	6:48	-	-	-	-	11:10	12:40	-	-	16:25	-	17:20	18:55
校 橋	7:00	7:31	-	-	-	11:22	12:52	13:22	15:38	16:37	16:52	17:32	18:02
鹿児島中央駅	-	-	-	9:00	-	-	-	-	-	15:00	-	-	17:20
鹿児島中央駅	-	-	-	9:43	-	-	-	-	-	15:43	-	-	18:03
牧之原ドライブイン	7:17	7:48	-	9:50	10:30	11:39	13:09	13:39	15:55	16:10	16:54	17:09	17:49
牧 之 原	7:19	7:52	-	9:52	10:32	11:41	13:11	13:44	15:57	16:12	16:56	17:11	17:51
福 山 高 校 前	7:21	7:54	7:57	9:54	10:34	11:43	13:13	13:46	15:59	16:14	-	-	17:53
高 校 前 河 原	-	-	8:22	10:19	10:59	12:05	13:35	14:08	-	16:39	-	-	18:15
岩 川	-	-	8:25	10:22	11:02	12:08	13:38	14:11	-	16:42	-	-	18:18
山 之 口	-	-	-	10:38	11:18	12:22	13:52	14:25	-	16:58	-	-	18:32
志 布 志	-	-	-	10:54	11:34	12:37	14:07	14:40	-	17:14	-	-	18:47
志 布 志 駅 前	-	-	-	10:55	11:35	-	-	14:41	-	17:15	-	-	19:21

※空港方面の空港～国分駅間はノンストップ

路線バスに関するお問い合わせ：大隅交通ネットワーク(株) 鹿屋営業所 Tel.0994-65-2258



問い合わせ先 市役所港湾商工課 TEL 474-1111 (内線 286)

- 1 助成対象貨物  
志布志港新若浜地区国際コンテナターミナルを発着するコンテナ船を利用した新規、又は増加分(前年比)の輸出入実入りコンテナ貨物(食品貨物は除く)
- 2 助成対象者・荷主  
助成金額
- 3 輸出貨物  
1TEUにつき5,000円  
1TEUにつき10,000円

コンテナ1個分のコンテナ設置能力があります。  
現在、志布志港のコンテナ貨物取扱量は、平成21年実績で約72千TEUであるため、志布志市は、コンテナ貨物の取扱量を増やす対策として、コンテナ貨物への補助金制度を創設します。概略は以下のとおりです。



コンテナ貨物の助成を開始しました!

昨年3月に供用開始した「新若浜地区国際コンテナターミナル」は、年間12万TEU(1TEU=20フィート)

※一荷主の1年間助成上限額は、輸入貨物が5,000,000円、輸出貨物が10,000,000円  
詳細は市役所港湾商工課港湾振興係までお問い合わせください。  
上記助成金のほか、鹿児島県が実施しているモーダルシフト推進事業費補助金、鹿児島県貿易協会が実施している食品輸出促進実証モデル事業があります。是非ご活用ください。概要は以下のとおりです。  
■モーダルシフト推進事業費補助金  
鹿児島県内の港湾を利用する海上定期航路、または鹿児島県内の貨物駅を利用する貨物鉄道により、県外へ輸送するコンテナ貨物で、新規、または増加分の貨物が対象になります。詳細は鹿児島県企画部交通政策課へお問い合わせください。  
TEL 099-286-2457  
■食品輸出促進実証モデル事業  
鹿児島県で生産、製造された食品で志布志港または川内港から海外へ輸出するコンテナ貨物で、製造者、生産者が異なる食品が混載されている貨物へ助成します。一輸出者への助成金は500,000円を限度とし、輸出に係る経費の2分の1以内とします。詳細は(社)鹿児島県貿易協会(県かごしまPR課内)へお問い合わせください。  
TEL 099-251-8484

※一荷主の1年間助成上限額は、輸入貨物が5,000,000円、輸出貨物が10,000,000円  
詳細は市役所港湾商工課港湾振興係までお問い合わせください。  
上記助成金のほか、鹿児島県が実施しているモーダルシフト推進事業費補助金、鹿児島県貿易協会が実施している食品輸出促進実証モデル事業があります。是非ご活用ください。概要は以下のとおりです。  
■モーダルシフト推進事業費補助金  
鹿児島県内の港湾を利用する海上定期航路、または鹿児島県内の貨物駅を利用する貨物鉄道により、県外へ輸送するコンテナ貨物で、新規、または増加分の貨物が対象になります。詳細は鹿児島県企画部交通政策課へお問い合わせください。  
TEL 099-286-2457  
■食品輸出促進実証モデル事業  
鹿児島県で生産、製造された食品で志布志港または川内港から海外へ輸出するコンテナ貨物で、製造者、生産者が異なる食品が混載されている貨物へ助成します。一輸出者への助成金は500,000円を限度とし、輸出に係る経費の2分の1以内とします。詳細は(社)鹿児島県貿易協会(県かごしまPR課内)へお問い合わせください。  
TEL 099-251-8484

# 志布志市

## 交通

# 便利帳

しぶしこうつうべんりちよう



<発行> 〒 899-7492 志布志市有明町野井倉 1756 番地 志布志市役所企画政策課  
TEL 099-474-1111 FAX 099-474-2281

### 志布志発着路線バス時刻表

(H22.6.25 改正)

種別※：学休日運休 ●：補習有運行 ○：補習無運行 △：日曜祝日運休  
垂水中央病院 → 垂水 → 垂水港 → 鹿屋 → 串良 → (あすばる大崎経由) → 志布志  
【垂水方面から】

種別	●	※	○																					
始発地	大崎三文字	鹿屋	大崎三文字志布志高校前	垂水港	垂水	垂水	垂水中央病院	垂水	垂水	垂水	垂水	垂水中央病院	垂水中央病院	垂水中央病院	垂水	垂水	垂水	垂水	垂水	垂水	垂水	垂水	垂水	垂水
行先	志布志	志布志	志布志高校前	垂水港	垂水	垂水	垂水中央病院	垂水	垂水	垂水	垂水	垂水中央病院	垂水中央病院	垂水中央病院	垂水	垂水	垂水	垂水	垂水	垂水	垂水	垂水	垂水	垂水
垂水中央病院	-	-	-	-	-	-	7:53	-	-	-	-	12:53	13:40	15:05	-	-	-	-	-	-	-	-	-	-
垂水	-	-	-	-	6:43	6:55	7:55	9:25	10:15	11:05	12:00	12:55	13:42	15:07	16:00	16:50	17:15	17:40	18:05	18:30	18:55	19:25	20:15	21:05
垂水港(着)	-	-	-	-	6:48	7:00	8:00	9:30	10:20	11:10	12:05	13:00	13:47	15:12	16:05	16:55	17:20	17:45	18:10	18:35	19:00	19:30	20:20	21:10
垂水港(発)	-	-	-	5:20	-	6:20	7:10	8:50	9:40	10:30	11:20	12:10	13:10	14:20	15:25	16:15	16:40	17:05	17:30	17:55	18:20	18:50	19:30	20:20
鹿屋	-	6:15	-	7:17	7:40	8:02	8:52	10:32	11:22	12:12	13:02	13:52	14:47	16:12	17:07	17:57	18:15	18:47	19:12	19:37	20:02	20:30	21:08	21:58
市役所前	-	-	-	-	-	-	-	-	-	-	-	-	-	-	-	-	-	-	-	-	-	-	-	-
東笠之原	-	6:29	-	7:31	7:54	8:16	9:06	10:46	11:36	12:26	13:16	14:06	15:01	16:26	17:21	18:11	18:29	19:01	19:26	19:51	20:16	20:44	21:22	22:12
串良高校前	-	6:38	-	7:40	8:03	8:25	9:15	10:55	11:45	12:35	13:25	14:15	15:10	16:35	17:30	18:20	-	19:10	-	20:00	20:25	-	-	-
東串良	-	6:42	-	7:44	8:07	8:29	9:19	10:59	11:49	12:39	13:29	14:19	15:14	16:39	17:34	18:24	-	19:14	-	20:04	20:29	-	-	-
大崎三文字	6:45	6:50	7:50	7:52	8:15	8:37	9:27	11:07	11:57	12:47	13:37	14:27	15:22	16:47	17:42	18:32	-	19:22	-	20:12	20:37	-	-	-
あすばる大崎	-	-	-	-	-	-	9:32	11:12	12:02	12:52	13:42	14:32	15:27	-	-	-	-	-	-	-	-	-	-	-
押切	6:56	7:01	8:01	8:03	8:26	8:48	9:39	11:19	12:09	12:59	13:49	14:39	15:34	16:58	17:53	18:43	-	19:33	-	20:23	20:48	-	-	-
志布志高校前	7:04	7:09	8:09	8:11	8:34	8:56	9:47	11:27	12:17	13:07	13:57	14:47	15:42	17:06	18:01	18:51	-	19:41	-	20:31	20:56	-	-	-
志布志	7:08	7:13	-	8:16	8:39	9:01	9:52	11:32	12:22	13:12	14:02	14:52	15:47	17:11	18:06	18:56	-	19:46	-	20:36	21:01	-	-	-
垂水港	-	-	-	8:19	8:42	9:04	9:55	11:35	12:25	13:15	14:05	14:55	15:50	17:14	18:09	18:59	-	19:49	-	20:39	21:04	-	-	-
志布志港	-	-	-	-	-	-	-	-	-	-	-	-	15:57	-	-	-	-	-	-	-	-	-	-	-

誕生しました!

# さんさんどりーむ

生活・介護支援サポーター (愛称)

**有明町**

坂口 尚子さん

長濱せつ子さん

米田 寛史さん  
(50音順)

**志布志町**

服部みどりさん

光畑ミツ子さん

横山 良子さん

西 光子さん

**川井田ミサ子さん**

寺岡サチ子さん

永野 紀子さん

**松山町**

川野 辰洋さん

児玉より子さん

西村 栄子さん

山元加代子さん

志布志市の養成講座で高齢者の福祉や介護等について学んだ方々14名のさんさんどりーむ(生活・介護サポーター)をご紹介します!  
「皆さんに夢と希望が皆さんと降り注ぐような活動がしたい」という思いで、別名「さんさんどりーむ」と名付けました。  
活動内容は、高齢者との交流や地域での見守り、声かけ、ボランティア活動です。





# 携帯電話・IP電話からの119番通報「位置情報通知システム」の運用を開始します！

## ◆位置情報通知システムとは

このシステムは、最近、受信件数が増加している携帯電話やIP電話からの119番の通報時に、音声通話と同時に通報者の発信位置について通報を受信する大隅曾於地区消防組合通信指令室の電子地図上に表示させるものです。特に携帯電話での通報では土地勘のない方からの通報でも迅速に通報位置を特定できるため、消防隊や救急隊の現場到着時間の短縮につながることを期待されます。平成22年10月1日から運用を開始します。



## ◆通知される情報

### ①携帯電話から通報した場合

119番通報を受信した基地局の住所や電波到達範囲等から算出された位置情報が通知されますがGPS機能に対応する携帯電話については、より精度の高い位置情報が通知されます。ただし、携帯電話の機能や発信場所、その他の条件により、位置情報の誤差が大きくなる場合があります。

### ②IP電話から通報した場合

通報している電話回線を契約している人の住所や氏名等が、位置情報として通知されます。

## ◆非通知設定をして119番通報した場合

携帯電話の発信番号の「184」を付け加えた場合やIP電話で非通知設定をするなど発信者番号非通知の場合は、位置情報は通知されません。

ただし、人命や身体に差し迫った危険がある場合など、緊急に位置情報が必要と判断した場合は、非通知設定を付加された通報であっても、位置情報を取得することがあります。

## ◆119番通報時のお願い

携帯電話で119番通報した場合、その携帯電話の機種や電波の受信状態により、通知される位置情報に誤差が生じ、通報場所の正確な位置を特定できないことがありますので、119番通報は従来どおり口頭で住所や目標物等をお伝えください。



## ◆お問い合わせ先

大隅曾於地区消防組合 消防本部通信指令室 TEL 099-482-0119

### タコ足配線をしていませんか？

普通は……

スィ スィ

タコ足だと

数分後には

過熱して火事になります。

### タコ足配線

コードや配線器具は使える電気の量にかぎりがあります。テーブルタップを使つてのタコ足配線をしていると、1度にたくさんの電気が流れ、過熱して危険です。電気器具は、コンセントから直接使うようにしましょう。

九州電気保安協会

## 志布志市地域情報基盤整備について ICT 志布志

Vol.4. 自治会未加入者の住民説明会を実施します。



市内には未だ高速インターネットを利用できない地域や、携帯電話の利用できない地区、そしてテレビが良く映らない地区が存在しており、市街地と周辺地間で情報通信格差が生じています。

この課題を解消するため、市では光ファイバーケーブルを各家庭まで敷設して、市役所からのお知らせや、市・消防署などから防災情報等を全ての家庭へ放送できるよう、行政告知端末を全戸に設置して、安心して生活できるシステムを構築します。

ただ今、各自治会を対象に説明会を開催していますが、自治会未加入者及び説明会に出席できなかった方を対象に、下記のとおり事業説明会を計画いたしました。

説明時間は30分程度を予定しています。校区単位で実施しますので、都合のよい会場にお越しください。

## 説明会日程

日程	地区	場所	時間
8月26日 木	有明町	通山青少年館	午後7時～
		蓬原青少年館	
		山重青少年館	
27日 金	有明町	有明青少年館	午後7時～
		野神青少年館	
		原田青少年館	
30日 月	志布志町	伊崎田青少年館	午後7時～
		森山地区生活改善研修センター	
		八野地区農業構造改善センター	
31日 火	志布志町	潤ヶ野地区営農研修センター	午後7時～
		田之浦ふるさと交流館	
		四浦地域ふれあいセンター	

日程	地区	場所	時間
9月1日 水	志布志町	志布志地区公民館	午後7時
		安楽地区公民館	
2日 木	松山町	老人福祉センター	午後7時
		泰野地区公民館	
		尾野見地区公民館	
9日 木	志布志町	市文化会館	午後7時

※現在、電柱調査を行っています。電柱1本1本の調査と電柱写真を撮影しています。

特に不審な人物を見かけた時は、声をかけてください。市の委託した電柱調査員は身分証を携帯しています。

## 2010 国勢調査

# 10月1日 国勢調査を実施します

国勢調査は、日本に住んでいるすべての人及び世帯が対象です。

平成22年国勢調査は、我が国が本格的な人口減少社会となつて実施する最初の国勢調査で、日本の未来を考へるために欠くことのできない最新の人口・世帯の実態を明らかにする重要な調査です。

調査結果は、さまざまな法令で使われるほか、社会福祉、雇用対策、生活環境の整備など、私たちの暮らしのために役立てられます。

9月下旬から、調査員が世帯を訪問して調査票を配布します。

記入いただいた調査票は、封筒に入れて封をして調査員に渡していただくか、市区町村に郵送で提出していただきます。

国勢調査をよそおった不審な訪問者や電話・電子メールなどの「かたり調査」にご注意ください。

調査員は必ず『国勢調査員証』及び『国勢調査従事者用腕章』を身に付けています。また、**金品を請求することはありません。**

不審に思った際には、回答しないで、速やかに情報管理課地域情報係までお知らせください。

TEL 474-1111 (内線 322)

国勢調査については、平成22年国勢調査広報サイト「国勢調査e-ガイド」をご覧ください。

URL <http://www.stat.go.jp/data/kokusei/2010/kohou/index.htm>



# みんなでつくる共生・協働・自立のまちづくり

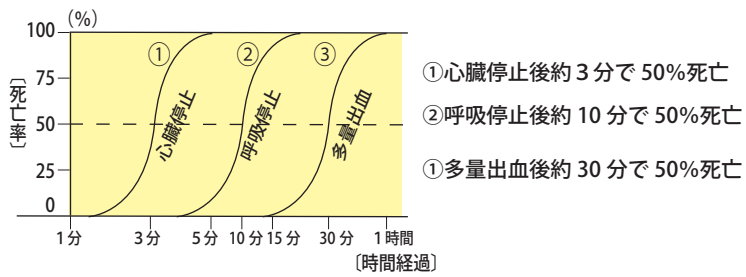
# 9月9日は「救急の日」です!!

曾於市・志布志市・大崎町で心肺停止により救急車で搬送された約99%に当たる100名近い方が、年間亡くなっています。これらの方を1人でも多く救うために消防署では、普通救命講習会を実施しております。

## ★救急車が来るまでに・・・あなたならどうする？

もし、目の前であなたの大切な人が倒れたらあなたならどうしますか？意識を失ったり、呼吸や心臓が止まってしまった場合、救急車が来るまでに、その場に居合わせた家族が救命手当(心肺蘇生法と止血法)を施すか否かによって、その人の生死を左右してしまうことがあるのです。あなたが救命手当方法を知っていれば、大切な家族の命を救うことができます。

次の図は、呼吸停止、心臓停止、多量出血において、時間経過と死亡率を表したものです。



この図から、救急車が来るまでの間に如何に早く救急手当をしなければならぬか分かるかと思えます。消防署ではこのような時に、だれでも救急手当ができるように、「普通救命講習会」を開催しています。難しいことはありません。あなたの愛する家族や仲間の尊い生命を救う為に、ぜひ、集落自治会や職場等で取り組んでみませんか。

## ★救命の輪を広げよう「救急車だって、一番近いあなたにはかなわない」



大切な命を救うために必要な行動を、迅速に遂行することなく行う重要性を表しています。

- 早い通報：落ちていて、はっきりと119番に通報する。
- 早い応急処置：救急車の到着前に心肺蘇生法などの応急手当を行う
- 早い応急処置：救急救命士の行う高度な応急処置
- 早い医療処置：医療機関における医療処置

## ■普通救命講習会の問い合わせ先

- 北部消防署 099-482-0119
- 南部消防署 099-477-0119
- 財部分署 0986-72-0119
- 末吉救急分駐所 0986-76-9119
- 大崎救急分駐所 099-476-0119



レクリエーションを楽しむ皆さん

ボランテニアグループなかよしは、地域で生活する人々がいつも笑顔で元気に過ごせるように様々な活動に取り組んでいます。活動を始めた経緯は、平成6年に有明町社会福祉協議会が開催した「ボランテニア育成講座」で学んだメンバーが中心となり、地域に貢献したいという思いから、同年にグループを結成し活動を始めました。主な活動内容は、月に1回校区単位で開設するふれあいサロンの開催や高齢者世帯の見守り活動などです。福祉施設にお手伝いに行くこともあります。その他、ふれあいサロンに來れない高齢者宅にラジカセを持参して訪問し、リクエストされた曲を流しながら、昔話や世間話をする「高

齢者への歌の宅配」や毎年12月に会員が集まって、絵手紙年賀状を一枚一枚製作しお届けする「絵手紙年賀状づくり」といった、ユニークな取り組みも行っています。高齢者の生きがいづくりや社会参加意欲を高めるこのような取り組みは、参加者から大変喜ばれており、地域社会からも高い評価を得ています。会長の永沼順子さんは「会員一同楽しみながら活動しています。また、活動を通して私たち自身の成長にも繋がっています。もっと多くの方に私たちの活動に関心を持ってもらいたいと思っています。どなたでも参加できますので、お気軽にサロンに遊びに来てください。」と話されていました。ボランテニアグループなかよしは、現在有明地域を中心に82名の会員で活動しています。随時会員の募集も行っていきます。活動に興味のある方は、左記までご連絡ください。問い合わせ先 志布志市民センター (市社会福祉協議会有明支所) Tel 099-474-0310



# ボランテニアグループ なかよし

## あなたの行動で家族の命が救えます！

### ◆1分でも早い心肺蘇生が有効！

自宅などでの心停止の数は、年間2~3万人と推定されています。心停止の場合、1分経過することによって生存率が約7~10%低下するとされているため、救急車が現場へ到着するまでの間(約6~7分)、近くに居合わせた人による、心肺蘇生が非常に重要となってきます。

### ◆心肺蘇生法の仕方

#### (1)早い通報(119番、携帯電話も119番)

「だいじょうぶですか?」など、数回呼びながら肩をたたき、反応を確認します。反応がない場合は誰かに消防署(119番)への電話を頼んでください。



#### (2)すぐに心肺蘇生

①まず、気道を確保して呼吸の確認をします。気道確保は頭部を後屈させ、あごを持ち上げ確認します。(見て、聞いて、感じて確認します。)

②呼吸がなければ、人工呼吸を行います。鼻をつまんで1秒かけてゆっくりと息を2回吹き込みます。

③次に、胸骨圧迫(心臓マッサージ)を行います。胸の真ん中(乳首と乳首の間)を両手で30回圧迫します。(1分間に100回のテンポ)

④再び気道を確保し、2回の人工呼吸を行います。「30回の胸骨圧迫と2回の人工呼吸」を1サイクルとして救急車が来るまで繰り返します。

胸骨圧迫30回と人工呼吸2回



成人は4~5cm沈むほど圧迫



小児は胸の厚みの1/3を圧迫

※心肺蘇生行為は、責任を問われることはありません。ためらわずに迅速に対応しましょう。

## あなたのお住まいは安全ですか！

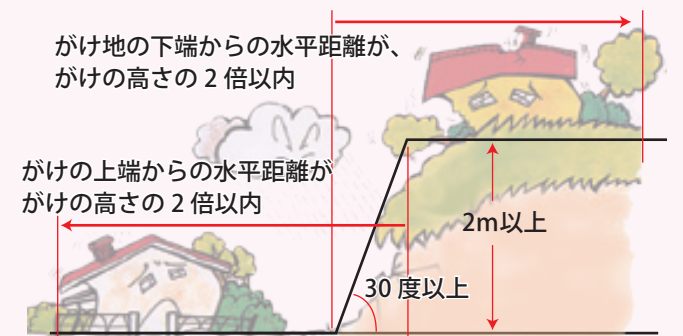
県内では、集中豪雨や台風等により、多数の土砂災害が発生しています。



がけ地の崩壊等の恐れがある土地に建っている危険な住宅の移転を促進するため、その移転に要する費用の一部を補助しています。(最大786万円)

※「がけ地近接等危険住宅移転事業」とは、がけ地の崩壊等により、住民の生命に危険を及ぼすおそれのある土地に建っている危険住宅を安全な場所に移転するため、国と県及び市町村が移転者に危険住宅の除却等に要する費用と新たに建設又は購入する住宅に要する経費に対して補助金を交付する制度です。

- 補助の内容は
  - 危険住宅の撤去及び移転に要する費用 限度額 78万円
  - 危険住宅に代わる住宅の建設(購入)、土地取得、敷地造成のため、金融機関から融資を受けた場合の借入金の利子相当額 限度額:708万円
  - 対象となる住宅は



- 上図のような土地に建っている危険住宅で
  - ①昭和46年8月31日以前に建築されたもの
  - ②昭和46年9月1日以降に建築され、特定行政庁からは正勧告を受けたもの
- 災害危険区域内に建っている危険住宅で、上記①、②に該当するもの
- 県が指定した土砂災害特別警戒区域にある危険住宅
- ※その他詳細につきましては下記までお問い合わせください。

■問い合わせ先 市役所建設課建築係 Tel 474-1111 (内線 454)





ジメジメとした梅雨が明け、待ち遠しかった夏の始まりです。立ち上る入道雲は暑い夏の象徴ですが、この日はなぜか涼しげに感じました。(有明町蓬原)

俳句 (志布志左右句会)

縁台に茶碗がふたつ半夏生  
 吊橋は風の廻廊夏鶯  
 海和ぐや帰る日近き夏つばめ  
 六月のころ模様は振り花  
 みんな夢コツンと往生夕ぼたる  
 病棟の窓越しに聞くほととぎす  
 小走りに子蟹県道渡りきる  
 田や畑の目覚めの中ゆくトラクター  
 紫陽花濡れ地に哀しみを滴らす  
 梅雨冷に野良着脱ぎ置き湯屋くぐる  
 梅雨明けの鼻唄まじりのにぎり飯  
 商いと時をおいかけ冬の夕陽  
 口蹄疫たましい天へ列をなし

吉田 十二  
 山本せつ子  
 坪田 秀邑  
 肥後 洋子  
 暉峻 康瑞  
 若松田鶴子  
 天水美保子  
 岩根 長初  
 永山 又生  
 野村 公一  
 脇岡ちか子  
 川崎 幸夫  
 藤後むつ子

川柳 (志布志川柳会)

やりきれぬ爪あと残り梅雨あがる  
 焦らずにゆっくり登る老いの坂  
 子のシャツを派手に着こんで若返る  
 仏前に感謝の一句夫の忌  
 政局もあじさい色の七変化  
 湯につかりタオル頭に浪花節  
 里帰りゆっくりしろと眼鏡越し  
 神聖な土俵泣かせている賭博  
 大相撲大ナタふるう羽目になり  
 モンゴルへ輸出したよな大相撲

末永 一雄  
 福山 吉連  
 赤池 忠重  
 江藤 房子  
 上東マキエ  
 高田 秀雄  
 鞍掛 五雄  
 高田 昭秋  
 坂元 俊幸  
 内山 幸夫

短歌 (南船志布志短歌会)

さざれ石を透かすせせらぎ掌に掬う頭上に清し鶯のこゑ  
 逢いたいとき水辺に光る蛍が今宵は貴女の髪に触れてた  
 また来てね握り返した温もりを和子さんわれ永遠に忘れず  
 岳野山めざして走る娘の運転急勾配にひめい幾度  
 吾が命神に任かすと力ぬく壁に車の衝突瞬間  
 如月の古刹の縁に日向ぼこ精進料理をいただき乍ら  
 藤の花樹にまつはりて届かざる遠き青春の思い出にも似て  
 タクシーに乗りたしと言ふ我が足よ歩むも薬ぞ気張れきばれと  
 老いてまだ本音が言へず元氣よと笑顔で答ふ本音のように  
 爽やかな空気を吸ひつつ散歩する川には太き鯉泳ぎおて  
 ようやくに開き初めたるばら一輪戸惑ひおらむ冷たき春雨  
 あくまきを大阪・名古屋に送ったり作業着・煎餅いろく返り来  
 九匹の色とりどりの金魚達餌にばかりと尾鰭跳ねおり  
 つらい時悲しい時は空を見る澄み渡る広さに心洗はる

竹永 南海  
 暉峻 康瑞  
 池ノ上一枝  
 岡元 初子  
 児玉 末子  
 西江美津子  
 林 静子  
 平川 澄子  
 益倉 睦美  
 松下 芙美  
 宮原 順子  
 山田 和子  
 山元ハツミ  
 若松多鶴子



俳句 (はつはな俳句会)

今日もまた梅雨前線の動かざる  
 珊瑚礁浸み出して来し岩清水  
 露草の露こぼるごと友の逝く  
 雨上がりはやアメンボの水たまり  
 濡れて咲く色ふかぶかと額の花  
 螢火のわが胸にきて点りけり  
 なれそめを語れ語れとビールの座  
 石垣に眼濡れたる蜥蜴かな

坂元 幸子  
 本村 湧水  
 八久保千鶴子  
 春日 ふく  
 飯野澄美子  
 鮫島 容子  
 本村多可子  
 坂本 順子



こぼれ話  
スイカさんごめんさーい!

お鍋の帽子をスッポリとかぶったスイカ。実は、手塩にかけて育てたスイカが、ことごとくカラスに襲われてしまった中、唯一残った湯呑茶碗ほどの大きさのスイカを守ろうと鍋をかぶせたところ、気づいた頃にはこんな事に!

どうやら鍋をかぶせたら安心して、うっかり忘れてしまっていたようです。  
 お味はいかがだったでしょうか?  
 (森 幸子さん撮影)





郵便はがき

お手数ですが  
50円切手を  
お貼りください

899-7492

●ご氏名  
フリガナ  
●年齢 歳 ●性別 男・女  
●ペンネーム

※記入のない場合、実名で掲載いたします

●ご住所

●電話番号 ( ) -

志布志市役所総務課  
秘書広報係 行

(No.056/2010-08)



やすらぎとにぎわいの輪が協奏するまち



読者プレゼント



お便りをくださった方の中から抽選でひまわり券5枚と、丸西酒造合資会社から「オリジナルTシャツ」を5人の方にプレゼントします。(発表は発送をもってかえさせていただきます)



あたたか  
元気やっつこ

野口 仁之助さん (87歳)

松山町新橋

第二次大戦に無線中隊として出兵した経験をお持ちの野口さんは、退役後、木挽き、小売業を経て46歳の時に現在の野口運送を設立。80歳くらいまで社長として勤め、奥さんのキサさんと一緒に遠方まで配送を行っていました。

引退のきっかけは、数年前に肺炎で入院した際に心臓の発作が起こり、緊急手術を行ったことだそうで、「三途の川を見る前に連れ戻された」と当時を笑いながら振り返っていました。

術後、心臓にはペースメーカーが入っているということですが、それ以外にはほとんど病気をしたことがなく、歯も丈夫で、今でも梅干しの種を歯で割れるそうです。先述の心臓の発作も、起きた場所が病院だったからこそ助かったようなもので、以前に他の方を取材した時も感じましたが、戦争を経験された人というのは、体も運も本当に強いものをお持ちなんだなあと、感心してしまいます。

週に2回は奥さんと一緒にグラウンド・ゴルフに参加したり、草刈や薪割りなどの力仕事もこなし、毎日ハツラツと過ごしています。元気の源は何ですか？と、最後に聞いてみたところ、「奥さんの手料理」と、少し照れながら答えてくれました。

大きくなあれ！



龍之介ちゃん(4歳)

槇之介ちゃん(1歳) (有明町野井倉)

父 和久さん 母 望さん

外で遊ぶのが大好きな兄弟で、茶工場の機械にも興味津津です。よくケンカをする2人ですが、一緒にいないと淋しそう。

食いしん坊の槇くんにお兄ちゃんは負けられないように、2人ともお茶をいっぱい飲んで大きく育ってね！

(両親より)



莓乃ちゃん(4歳)

鯉一ちゃん(2歳)

(志布志町田之浦)

父 誠幸さん 母 直美さん

パパっ子のまいちゃん、たまには「ママがいい♡」って言って！

そして歌が大好きな鯉一、これからもういっぱい歌って踊って見せてね。

(両親より)



晃也ちゃん(0歳)

(志布志町志布志)

父 兼三さん 母 亮子さん

生まれて11か月、ダグリ岬で海デビューを果たしました。

初めての海に興奮気味のこうやくん。まだまだ色んなものに触れていこうね。

これからもすくすくと元気に育ってね。

(両親より)

蓬原・野井倉開田の歴史とともに古く、そして現在へ...

# 丸西酒造合資会社

創業当時からこだわりの甕仕込み焼酎、小さな蔵で丹精込めて作ったからこそ、出せる味わいがあります。

市内酒店で好評発売中

丸西酒造合資会社  
有明町蓬原 1397-1  
電話 475-0111

## キラリ青春

愛依さん(有明町伊崎田) 19歳

勤務先: すなお歯科(助手)

趣味: バレーボール

休日の過ごし方:

料理(お菓子作り)

今のお仕事はどうですか:

大変だけど、やり甲斐のある仕事です。

友人から一言(末田さん):

あいとは14年来の仲です。今でも変わらず優しくてすごく思いやりがあり、何でも一生懸命なあいを、友達として尊敬しています。

20歳を迎えたら、お酒を飲んだり旅行に行ったり、また、たくさんの思い出を作りましょうね。これからも明るく笑顔の素敵なあいちゃんできてね。仕事も元気いっぱい頑張ってください。



最近はクロスワードにハマっています！

### 今月の「題字」

今月号のタイトル「題字」を書いたのは蓬原小学校6年の美咲さんです。

3年生になる少し前から2年くらい書道を習い、毛筆・硬筆とも5段の腕前。文章を書くのが好きで、新聞に投稿して掲載された経験もあるそうです。

夏休みはどのように過ごしたか聞いたところ、「宿題を頑張っていたばい遊びたい」とのこと。毎年、宿題を最終日まで溜め込まず、計画的にコツコツと片づけて、夏休みを満喫しています。

来年から中学生になる美咲さんは、吹奏楽部に入部してピアノかフルートをしてみたいと、入学を楽しみにしています。



# 森山住宅団地好評分譲中!

- 場所 志布志市志布志町内之倉字横尾上 745 番地 1 (志布志畜産指導センター隣)
- 分譲区画数 3 区画中 2 画 (1 区画平均 135 坪)
- 坪単価 13,600 円 (1 区画平均 184 万円) ■地目 宅地 (上水道・排水路完備)
- 立地条件  
国道 220 号まで 5.0km、県道 63 号まで 4.7km、おおぞら保育園まで 0.2km  
森山小まで 2.4km、市役所志布志支所まで 7.2km
- 申込み期間 8 月 16 日 (月) ~ 9 月 6 日 (月) 申込み多数の場合は抽選になります。
- 申し込み資格・条件
  - 志布志市に定住する意思をもち、土地購入後 3 年以内に自ら居住する住宅を建築、居住すること。
  - 契約者は 18 歳以上で、同居される親族のいる方。
  - 年に数回、隣地の畜産指導センターで畜産指導が行われることにご理解のある方。
- 申し込み・問い合わせ先  
市役所企画政策課 Tel 474-1111 (内線 252・256)



## 市営住宅空き家情報 (松山地区)

- 市では、市営住宅の入居者募集を随時行っています。
- 西之原団地 604 号 3DK 公営住宅 戸建 家賃は所得に応じて (最低家賃は 15,200 円)
  - さゆり団地 720 号 3DK 市単住宅 戸建 家賃 36,000 円
  - 松山団地 255 号 2DK 特賃住宅 2階建 家賃 20,000 円 (所得制限があります)
- 問い合わせ・申込先
- 市役所建設課管理係 Tel 474-1111 (内線 467)
  - 松山支所建設課管理係 Tel 487-2111 (内線 253)

### 年金情報

本庁 474-1111 (内線 116)  
志布志支所 472-1111 (内線 223)  
松山支所 487-2111 (内線 224)

#### 障害基礎年金と遺族基礎年金

国民年金からは、65歳から老齢基礎年金が支給されますが、そのほか、不慮の事故があった場合には障害基礎年金と遺族基礎年金などが支給されます。

●**障害基礎年金**  
障害基礎年金は、障害の原因となった病気やケガの初診日が国民年金に加入中あるいは60歳以上65歳未満の間にある方が、一定の障害の状態になったときに支給されます。

年金額は、障害の程度が国民年金法第30条に定める一級のときが99万1000円、それより軽い程度の一級のときが79万2100円です。また、障害基礎年金には子の加算額があります。

●**遺族基礎年金**  
遺族基礎年金は、国民年金に加入中あるいは60歳以上65歳未満の間になつたときに、亡くなった方に生計を維持されていた子のある妻又は子に支給されます。額は、子が一人いる妻に支給される場合が102万円、一人の子だけに支給される場合が79万2100円です。また、子が二人以上のときは加算して支給されます。

#### 年金受給のための条件

障害基礎年金、遺族基礎年金を受けるためには、初診日等(障害基礎年金では初診日、遺族基礎年金では死亡日・以下同じ)のある月の前々月までの「国民年金に加入しなければならぬ期間」のうち、三分の二以上の期間が、①保険料を納めた期間又は②保険料を免除された期間であるという「保険料の納付要件(3分の2要件)」を満たす必要があります。

※「国民年金に加入しなければならぬ期間」は、原則として20歳から60歳になるまでの期間ですが、海外に在住している期間や、厚生年金等から老齢年金を受けている期間は除かれます。

※厚生年金の加入期間や、第三号被保険者の期間は、「保険料を納めた期間」とされます。

また、「3分の2要件」を満たせなくとも、平成28年3月までに65歳未満で初診日等がある場合、初診日等のある月の前々月までの一年間の全ての期間が①保険料を納めた期間又は②保険料を免除された期間であればよいことになっています。

詳細をお知りになりたい方は、市役所年金係又は鹿屋年金事務所(TEL 0994-42-5121)にお問い合わせください。



## お便りお待ちしています

市報しぶしを読んだ感想や今後取り上げて欲しい特集、志布志市に対するご意見等何でも好きなことを書いてください。(一部修正して掲載する場合があります)

月末までに頂いたお便りが、その月のプレゼントの応募対象になります。それ以降の分は次月の応募対象となりますので、ご了承ください。

いただいた「お便り」は「市民のこえ」コーナーに掲載いたします。(お便りが多数の場合には担当にて選考のうえ掲載します) 個別の回答はいたしませんので、ご了承ください。

↑点線に沿って切り取ってください。(官製はがきでも応募できます。)

## お便り 市民のこえ

ブルーについてお願い

子育て支援が充実している志布志市。この度、肺炎球菌ワクチンの予防接種への助成を議決していただき、本当にうれしく思っています。肺炎、中耳炎など子どもたちがかかりやすい疾病にも効果があるので、たくさん保護者の方々に知られると良いな、と思います。うちには、乳児を含めて3人の子供がいます。子どもたちの健康管理と同じくらい、自分の体力維持にも気を遣う日々ですが、今日はお便りがあつてお便りしてみました。オムツが外れないと入れない市営プール。利用したい子育て中のママは沢山いると思います。週に1~2回、午前中だけでもかまいません。託児ルームを設けていただけませんか。検討して下さるだけでも有難いです。

▼(あんばんまん34歳女性)

貴重なご意見ありがとうございます。早速担当部署に相談したところ、保育士の確保や予算の問題、改修する場合は他のニーズにも応

えられるような計画が必要となるので、すぐに実現するのは難しいとのことでした。

ただ、市では子育て支援センターが実施している「ファミリー・サポート・センター」という事業があります。一時的に子どもを預かることもできますので、当面はこちらを利用していただくことで、ご要望にお応えできるかもしれません。一度、お問い合わせください。

直線もカーブも...

先日、私達の集落で清掃作業を行いました。

朝7時からバーや鎌、ホウキと、それぞれ自分に合った道具を持ち、若い人はもちろん、最高87歳のおばあちゃんまで鎌を持ち、払い落した草を集めて「自分達の道だから」と、みんなと話しながら頑張っていました。

お陰様で、見通しのはっきりした道路になりました。

▼(志布志の御在所岳69歳女性)

暑い中での清掃作業、本当にお疲れ様でした。きれいなまちづくり、道づくりに地域の方の協力は不可欠です。そしてもう一つ、きれいであり続けるための皆さんの心掛けも大切です。

ポイ捨てはやめましょうね。

## 恋活・カップリングパーティー参加者募集!

- ◆日時  
9月26日(日)、10月24日(日)、10月31日(日) 午後1時30分~5時(午後1時受付)
- ◆場所  
有明開田の里(志布志市役所近く)
- ◆内容  
陶芸をしながら楽しく交流します。(汚れてもいい服装でお越しください。)
- ◆募集対象  
30~49歳の独身の男女
- ◆参加費  
男女各1,000円
- ◆募集人数  
男女各10人
- ◆募集期間  
8月9日(月)~9月17日(金)
- ◆期間中でも定員になり次第締切とさせていただきます。
- ◆主催  
志布志プロジェクト協議会
- ◆共催  
志布志市
- ◆申込・問い合わせ先  
企画政策課男女共同参画係  
TEL 474-1111  
(内線 250・255)
- E-mail: kyoudousankaku@city.shibusshi.jp

※読者プレゼントは掲載にかかわらず頂いたお便りから抽選でプレゼントを行っています。多くのお便りをお待ちしています。その際、一言で結構ですのでご意見等をいただければ幸いです。(今月は5通のお便りをいただきました)



# 平成22年度の普通期水稻航空防除（松山地区）は 有人ヘリコプターで実施します。

## ◎防除期日・防除区域・使用薬剤等

期日	防除予定区域	時間	対象病害虫	農薬名（予定）
8月23日（月）	松山地区	午前6時から 10時頃まで	ウカ類、仔病 紋枯病、カメシ	殺菌剤 アミスター-EIT 殺虫剤 ダントツロアブル

※尾野見地域においては、字黒土田、麦ヶ迫、大谷、大野原、島巡の一部（通称「山後」）、を除く全地域が防除実施予定区域です。

## ◎特に注意していただきたいこと

### (1) 公衆衛生関係

野菜等の収穫は防除前日までにすませてください。洗濯物は、散布後干すようにお願いします。万一薬剤がかぶった場合は、洗剤等で洗ってください。

### (2) 自動車等

自動車等は屋内または散布区域外に移動するか、またはビニールシート等で覆いをしてください。万一薬剤がかかったら、できるだけ早く水洗いしてください。

### (3) 畜産

イ、収穫期にきている飼料作物等は、防除前日までに収穫してください。薬剤がかかったと思われる飼料作物等は、おおむね20日は給与しないでください。

ロ、散布地区及び周辺の家畜は、散布当日爆音による事故防止のために十分注意してください。また外での繋留、放し飼い等はさけてください。

ハ、散布農薬が飲水器等に付着した場合は、十分水洗いをしてください。飲水は、水道水等を利用してください。

### (4) 魚介類

個人の養殖池や庭先などの池では水かけ流しとビニール等で覆ってください。

### (5) 養蜂

散布当日は、みつ蜂群を事前に散布区域外に移動するか、やむを得なく定置する場合は巣箱を閉ざし、通風性のいいもので覆いをしてください。



### (6) 散布期日の変更

天候不良で順延となることがあります。防災無線等でお知らせします。

### (7) その他

散布前後は、水田の水のかけ流しをやめて、農薬の流出をさけてください。また、散布当日は、一時的に通行止めになることがあります。ご協力ください。

対象地区外の農家で各自防除を行う農家は、航空防除と同時期に散布を行うと効果がありますので参考にしてください。

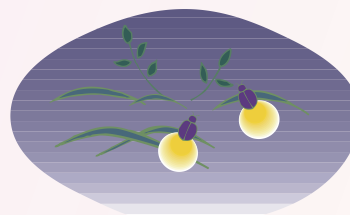
対象病害虫：いもち病、紋枯病、ウカ類、カメシ類  
使用薬剤：ノンプラストレバリダ 粉剤 DL

使用量：3～4kg / 10a

※コブノメイガに対する農薬は入っていません。自主防除をお願いします。

### ■問い合わせ先

松山地区防除組合事務局（松山支所産業振興室内）  
Tel 487-2111（内線 231）



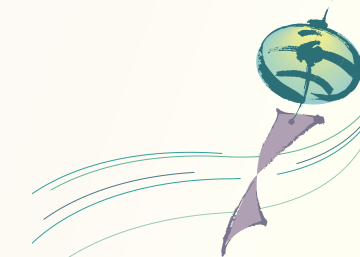
## 市の人口 6月30日現在

人口	34,224人	(△14)
男性	16,147人	(△3)
女性	18,077人	(△11)
転入	87人	転出 92人
出生	20人	死亡 29人
世帯数	15,672戸	(△10)

## 志布志港 平成22年5月分

①入港隻数	68隻（日本3、外国65）
②輸出	7億70百万円
③輸入	99億40百万円

恐れ入りますが、このコーナーはホームページ版ではご覧いただけません。ご了承ください。



うら  
おめでたいことば  
おくやみ  
「冥福をお祈りします」

# 志布志市指定管理者を募集します！

市では、下記の施設の管理に指定管理者制度を導入しています。現在の指定期間が、平成23年3月末で終了することから、平成23年4月から管理を行う法人・団体を募集します。詳細については、8月16日（月）から施設所管課及び市ホームページで配布する募集要項等をご覧のうえ、説明会への参加・応募をお願いします。なお応募締め切りは、9月17日（金）です。

募集施設名	業務の内容（指定予定期間）	所管課
ダグリ公園の公園施設（国民宿舎ボルベリアダグリ、展望台）	ダグリ公園の公園施設等の管理及び運営業務（3年間）	港湾商工課観光物産係 Tel 474-1111（内線 283）

■説明会日程（参加には、8月25日午前中までに所管課への事前申込が必要です。）

施設名	日時	場所
ダグリ公園の公園施設（国民宿舎ボルベリアダグリ、展望台）	8月26日（木） 午後2時から	国民宿舎ボルベリアダグリ 2階会議室

■問い合わせ先 総務課行政改革推進係 474-1111（内線 210・232）

## 志布志創年市民大学公開講座・生涯学習まちづくり講演会《市人権教育講演会・市P連の集い》

### 熊本市議会議員・元オリンピック選手 松野明美講演会

ダウン症の息子と母の、笑って泣けて元気になれる物語  
どんな時でも支えてくれる夫との二人三脚での子育て奮闘記

■演題 「人生は一番じゃなくていい  
～生まれてきてくれてありがとう～」

- 会場 やっちくふれあいセンター
- 時間 10月6日（水）開場18:00 開演18:30
- 入場無料 たくさんのご来場をおまちしています
- お問い合わせ 志布志市生涯学習センター 472-3050





# ストップ滞納

■問い合わせ先 税務課滞納整理係 Tel. 474-1111 (内線 152,153)

## 平成22年度 滞納処分等実施状況について

■差押を実施した人数 47人

(平成22年4月～7月末現在)

### 差押の内容

- ・給与 16人
- ・不動産 12人
- ・債権 6人
- ・預貯金 12人
- ・動産 1人

## 不動産及び動産公売の実施について

7月7日(水)、午前9時30分から市役所本庁において不動産公売を実施しました。

物件番号	場所	地目及び現況	落札状況
1	志布志町帖字中道ほか2筆	畑、公衆用道路	落札
2	志布志町安楽字金ヶ迫ほか2筆	畑、雑種地	落札
3	有明町野神字毛七ほか3筆及び建物	宅地	入札なし

※次回の不動産公売については、今年11月ごろを予定しております(物件番号3及びその他不動産を予定)

7月1日から8日まで(3日及び4日を除く)市役所本庁及び各支所税務窓口において期間入札による動産公売を実施しました。

82点の売却物件に対し、市民皆様のお蔭をもちまして、すべての物件を売却することができました。有難うございました。

### 「税」に関する標語募集のお知らせ

国税庁では、毎年11月11日～11月17日を「税を考える週間」と定め、さまざまな広報・広聴活動を行っています。それを受け、本市では、市民の皆さまが「税」について、身近なものとしてとらえ、理解を深めていただくために、「税」に関する標語を募集します。この機会に、税について考えてみましょう。

■募集作品 「税」に関する標語(未発表作品に限りません)  
■応募資格 中学生以上で、市内に住所を有する方  
(※中学生は学校を通じて募集します)

■応募方法  
志布志市役所(本庁、各支所)、市文化会館、やつちくふれあいセンター、蓬の郷、サンポートしづしアピアに備え付けの応募用紙を使用いただくか、官製はがきにて、標語作品・住所・氏名・電話番号を記入のうえ郵送にてご応募ください。(※応募は1人1点とします)

また、FAX(471-4407)及びeメール(gyunoukanri@city.shibushi.jp)でも受け付けます。  
■応募締切 9月8日(水)消印有効  
■その他 志布志市長賞ほか各賞を準備しています。

■問い合わせ先  
志布志市役所税務課収納管理係  
Tel. 474-1111  
(内線147・148)

## ～税まめ知識⑬～

### 「不動産の差押、公売(ふどうさんのさしおさえ、こうばい)」

#### ～その3 不動産の公売について～

「公売」とは、市役所、都道府県や税務署などの官公庁で使う「競売」と同じ意味を持つ言葉です。以前にも掲載しましたが、「一般の債権者(お金を貸した人)は自分で債務者(お金を借りた人)から取立てが出来ない場合、裁判所に差押や競売の申し立てを行い、裁判所から取り立ててもらいます」が、市役所など官公庁の税務職員は『自力執行権』という「職員自らで給与、預金の差押や不動産を公売し、取立てができる権限」を与えられています。

さて、前回から引き続き「換価」と「公売」の説明となります。基本的には「換価(物を買ってお金に換える)の手段」として「公売」というものがあります。(他に「随意契約」というものがありますが、普段は使われません)例えば、市では先月7日に不動産公売会を開催しました。そして、その公売会で入札を行い、不動産を落札された買受人が代金を支払い、その代金を滞納されている市税へ充てました。これが「公売・換価」となります。インターネット公売も同じです。市の広報誌やホームページだけでは広範囲に宣伝はできません。かといって、新聞やチラシに掲載するほどお金もかけられませんし、広告に使ったお金や不動産鑑定料も公売代金から差し引かれる(総称して「滞納処分費」といいます)ため、極力出費を抑えなければ市へ配当される金額も少なくなってしまう。

そのため、インターネット会社が全国の官公庁の公売物件をインターネットを介して全国の閲覧者へ発信し、買受人を募ります。ある程度の手数料はかかりますが、全国へ発信すれば価値が低いと思われる物件でも、思わぬ価格で落札される場合も少なくはありません。

なお、公売の方法として、一般的に「入札」と「せり売り」の2種類の方法があり、どちらも最高価額の買受希望者が落札者となります。

### 家屋全棟調査準備事業のお知らせ

皆様には、日頃から税務行政に対しまして、ご協力とご理解をいただき厚くお礼申し上げます。志布志市では、今年度から家屋の全棟調査準備事業を実施します。

この調査は、家屋の所有者の住所や氏名、家屋の種類や構造、増築や取り壊しなどの家屋の実態を正確に把握して適正、公正な課税を行うためのものです。

#### ■調査の方法

調査は、市から委託された調査員(専門業者)が家屋の資料をもとに家屋の外観から行います。その際、必要に応じて敷地内への立入りを行い、家屋周囲の計測や家屋についてお尋ねすることがあります。(家屋内への立入りは行いません)

#### ■調査の期間

●新橋・泰野の一部  
平成22年7月～平成23年3月  
●泰野の残り・尾野見  
平成23年度に計画

※日程調査の都合により、ご不在の場合も敷地内への立ち入りをさせていただきます。ご都合が異なりますので、ご理解とご協力をお願いいたします。

お問い合わせ先  
お伺いする調査員は、調査員であることがすぐわかるように「志布志市」の腕章を付け、身分証明書を携帯しています。

本庁税務課固定資産税係  
Tel. 474-1111 (内線155)

### 松山支所地域振興課税務係

Tel. 487-2111 (内線222・223)

### 特別徴収義務者(事業者)の皆様へ 納税義務者に転勤又は退職等の異動があった場合

納税義務者が転勤又は退職等によって異動し、給与の支払を受けなくなった場合、その事由が発生した翌月10日までに、特別徴収に係る給与所得者異動届出書の提出をお願いしています。

異動届出書の提出が遅れますと、転勤又は退職等された方が一度に多額の税額を納めなければならなくなり、ご迷惑をおかけすることにもなりますので、異動が決まり次第必ず提出してくださいようお願いいたします。

なお、届出用紙等は、5月上旬に発送しました書類の中に同封してありますので、ご確認ください。

#### ■問い合わせ先

本庁税務課市民税係  
Tel. 474-1111 (内線145)



## 今月の納税

- 納付期限 8月31日(火) 口座振替日 8月25日(水)  
口座振替をされる方は、口座振替日の前日までに残高確認をお願いします。
- 市県民税 (2期)
  - 国民健康保険税 (4期)
  - 介護保険料 (4期)
  - 後期高齢者医療保険料 (4期)



平成22年度森林づくり

推進員を委嘱しました

推進員は市の委嘱を受けて、森林所有者を訪問し、適切な除・間伐が集团的に実施されるよう推進します。

除・間伐を実施したい方は、各地区の森林づくり推進員にご相談ください。

あなたの実施する森林の除・間伐が災害の防止や地球温暖化防止に貢献します。

有明地区	志布志地区	松山地区
寶永 九	山内正治	新村善次
西元三郎	谷宮誠實	金子繁蔵
下木睦治	川原田一郎	谷口 泉

(※敬称略)

問い合わせ先

市役所耕地林務水産課林務係  
Tel 474-1111 (内線424)

有機農業研修会のお知らせ

志布志市有機部会では有機農業に興味がある方を対象に、技術研修会を開催します。お気軽にご参加ください。

開催日 8月23日(月) 15時

場所 市役所本庁別館2階C会議室

応募期限 8月31日(火)

その他

第1回実行委員会9月予定

問い合わせ先

志布志市教育委員会生涯学習課  
Tel 472-1111 (内線335)

曾於南部地区の畑かん事業について

本市畑かん事業の曾於南部地区(有明町)は、輝北ダムや松ヶ鼻調整池などの国営事業が完了し、県営事業により配水管敷設や給水栓設置など全面通水に向けて順調に工事が進められています。

今年度の工事予定

樽野ファームポンドの整備(屋根、ポンプ、電気ほか)

配水管敷設(75ha)及び末端散水施設整備(85ha)

農道整備工事(1,500m)

(樽野ファームポンド周辺と伊崎田本村の給水栓設置、末端散水施設は主にお茶防霜施設)

給水栓設置については、自己負担なしで設置できます。

※現在は水利用予定のない畑、又は貸し付けされている畑でも、将来をご考慮いただき是非とも設置くださるよう受益者のご理解ご協力をお願いします。

今年度の通水地区 伊崎田地区(本村地区は除く)は全面通水となる予定です。

※散水器具(スプリンクラー、レインガン、散水チューブ、走行式散水器具など)の設置については、20・25%の自己負担で設置できます。

内容

有機農業の基礎及び専門技術

講師 森専門技術員

資料の準備がありますので受講希望者は電話でお申し込みください。

申込・問い合わせ先

農政課生産流通係

Tel 474-1111 (内線433)

船員保険制度の一部が労災保険制度に統合されました

雇用保険法等の一部を改正する法律(平成19年法律第30号)により、船員保険制度の一部が労災保険制度に統合されました。船員の方々の平成22年1月1日以降の仕事または通勤中の怪我、病気については、労災保険から給付されることとなります。

ただし、次の場合については統合後も船員保険から給付を行います。

①平成21年12月31日以前の就労中または通勤中の怪我、病気

②平成22年1月1日以後の就労中または通勤中の怪我、病気のうち、労災保険の給付水準を上回る給付(上乗せ給付)および船員保険独自の給付

問い合わせ先

労災保険制度

最寄の都道府県労働局または労働基準監督署

鹿児島労働基準局労働基準部

Tel 099-223-8280

厚生労働省ホームページ

http://www.mhlw.go.jp/

船員保険制度

全国健康保険協会(協会けんぽ)

Tel 0570-300-800

Tel 03-6862-3060

緑化推進事業参加の募集

志布志市みどり推進協議会では、緑豊かな美しい環境をつくることを目的に、市内各地での植樹を推進するため、「緑化推進事業」を実施します。

実施内容をご覧のうえ植樹を希望される団体がありましたら、市役所耕地林務水産課林務係又は各支所産業振興室までお問い合わせください。

募集期間

8月2日(月)～9月30日(木)

場所

志布志市内

事業内容

森林、学校、公園、街路、公共施設等の植樹

(ただし、花苗、花の種子の配布については対象外とします。)

実施団体

学校、校区公民館、自治会、子ども会等の団体

助成の対象となる経費

・緑化苗木等の購入経費

・肥料、支柱の資材費

※樹名板を、協議会で準備しますので、必ず設置していただきます。

助成上限額 91,000円(実

施団体の数により、助成額が減額になる場合があります。)

募集方法

緑化推進事業応募申請書に経費内訳書、実施場所の写真を添付し、本庁耕地林務水産課又は各支所産業振興室に提出してください。

※申請書は本庁耕地林務水産課及び各支所産業振興室に用意してあります。

また、市役所のホームページからもダウンロードできます。

決定方法

募集期間終了後、志布志市みどり推進協議会において、審査のうえ、実施団体を決定します。

問い合わせ先

本庁耕地林務水産課林務係

Tel 474-1111 (内線424)

志布志支所産業振興室

Tel 472-1111 (内線414)

松山支所産業振興室

Tel 487-2111 (内線242)

平成23年成人式実行委員会を募集します。

平成23年1月4日(火)に開催予定の成人式の実行委員を募集します。

新成人対象者のみなさん、自分たちの成人式を自分たちの手で思い出に残るステキなものに創り上げてみませんか?

実行委員会 1～2回程度

募集人員 若干名

問い合わせ先

本庁福祉課児童福祉係

Tel 474-1111 (内線174)

松山支所市民課福祉係

Tel 487-2111 (内線272)

志布志支所福祉課福祉係

Tel 472-1111 (内線204)

合わせてください。

問い合わせ先

本庁福祉課児童福祉係

Tel 474-1111 (内線174)

松山支所市民課福祉係

Tel 487-2111 (内線272)

志布志支所福祉課福祉係

Tel 472-1111 (内線204)

乳幼児医療費助成の制度改正について

10月から別表のとおり内容が改正されます。

申請方法

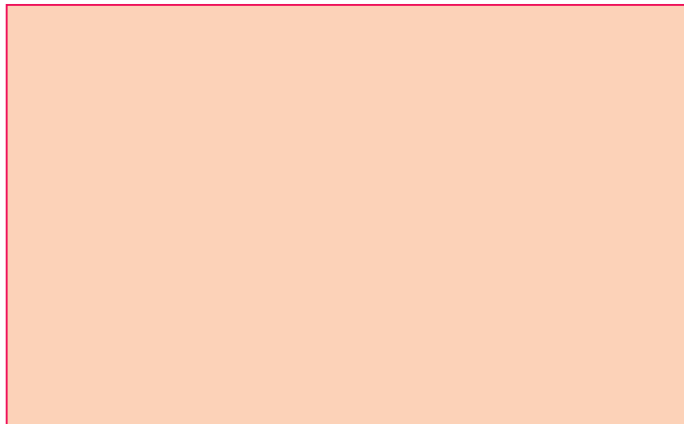
8月中旬に、新規の対象者については申請書を送付いたします。

平成22年1月1日以降に志布志市に転入された方については、申請の際に世帯全員の市区町村民税の課税証明書が必要となりますので、前住所地の市区町村から平成22年度市区町村民税の世帯全員の課税証明書をとり寄せください。

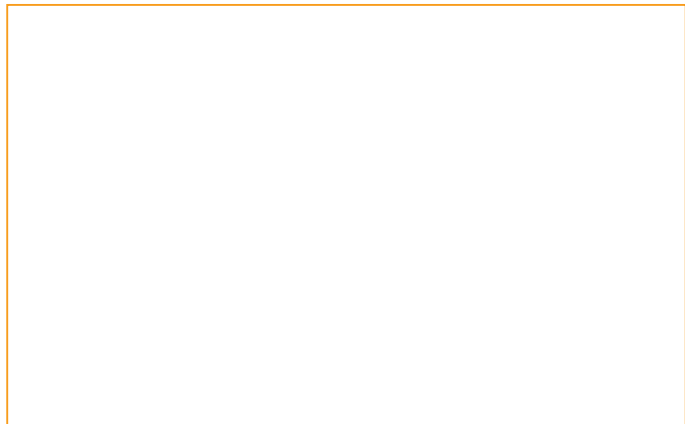
なお、市外にお子さんの住民登録がある場合は、対象者の把握ができませんので、窓口までお問い合わせ

8月26日(木) 午後3時から  
8月27日(金) 午前10時から  
志布志町帖(馬見ヶ塚)

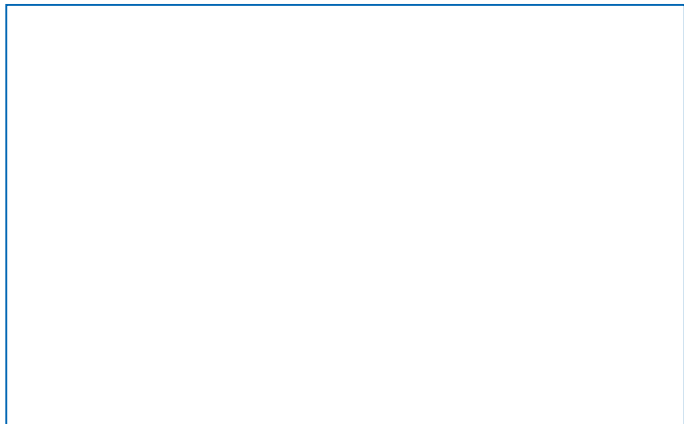
	現行	改正後
名称	乳幼児医療費助成	子ども医療費助成
対象年齢	小学校就学前まで(6歳に達する日以降最初の3月31日まで)	中学校修了まで(15歳に達する日以降最初の3月31日まで)
助成内容	一部負担金の支払額(自己負担金分)を全額助成	一部負担金の支払額(自己負担金分)の毎月分から3,000円を控除した額【6歳に達する日以後の最初の3月31日までの間にある者(小学校就学前の子ども)及び市町村民税非課税世帯については、全額】を助成します。



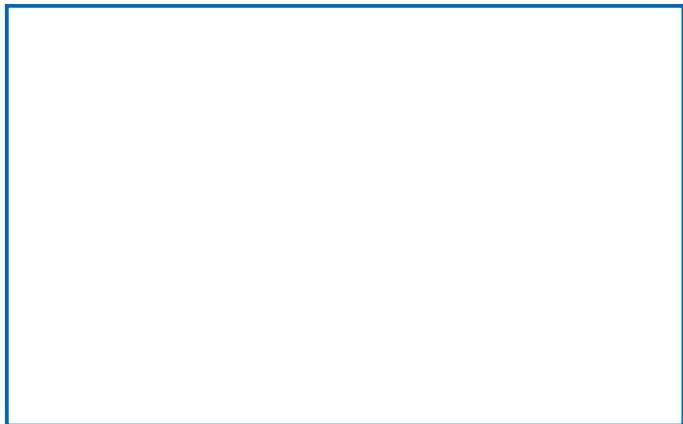
広告



広告



広告



広告



■基本料金だけの水道利用者の皆様へ 水道料金は、水道メーター器が取り付けられているだけで、基本料金が発生します。休止の手続きをされますと、水道料金は発生しませんので休止の手続きをお勧めします。又、休止されている水道を使用される場合は、1000円で開始できますので便利な休止制度をご利用ください。

**高い医療費みんなを助け合い国保の心**  
 ■平成22年5月分の医療費の状況です。

医療費総額	270,859,726円
3月末国保加入者数	11,511人
1人当たり医療費(医療費総額を加入者数で除したものです)	23,531円
<b>医療費1人当たりの負担内訳</b>	
市(国保)負担額	19,786円
個人負担額	3,744円

この金額は、国民健康保険に加入している皆さんが医療機関等で診療したものに對し、市(国保)が支払った医療費です。  
 医療費総額の約84.1%を市(国保)が負担しています。

**水道修繕当番店**

■松山地区

8月	佐藤建設	TEL 487-2049
8月13日	大迫建設	TEL 487-2058
8月14日	イケダ	TEL 487-8771
9月	半下石建設	TEL 487-8706

■志布志地区

8月13日	志布志水道	TEL 472-3540
8月14日	山本組	TEL 472-1101
8月15日	高吉組	TEL 472-0721
8月16日～8月23日	山本組	TEL 472-1101
8月24日～8月30日	宮崎水道	TEL 472-1081
8月31日～9月6日	高吉組	TEL 472-0721
9月7日～9月13日	崎田建設	TEL 473-0050
9月14日～9月20日	志布志水道	TEL 472-3540

■有明地区

8月8日～8月12日	諏訪建設	TEL 475-0045
8月13日	郡山工業	TEL 475-0008
8月14日	諏訪建設	TEL 475-0045
8月15日～8月21日	西江建設	TEL 474-2113
8月22日～8月28日	山中水道	TEL 474-1440
8月29日～9月4日	有徳設備	TEL 475-1596
9月5日～9月11日	池崎建設	TEL 475-2068
9月12日～9月18日	郡山工業	TEL 475-0008
8月15日～8月21日	西江建設	TEL 474-2113

■水道局からのお願いです  
 水道の漏水が発生すると水道の供給ができなくなることがあり、市民生活に多大な影響を及ぼします。  
 市民の皆様への影響を最小限にするために、通勤や日常生活において、晴天なのに路面が濡れているなどありましたら情報提供のご協力をお願いします。  
 ■問い合わせ先 水道局工務係 TEL474-1111(内線483)

**9月は「船員労働安全衛生月間」です**

国土交通省では、毎年9月を「船員労働安全月間」と位置づけ、期間中、九州運輸局鹿児島運輸支局などが船員の労働安全・衛生指導などを実施するほか、船員法指定病院の協力を得て船員の無料相談所を解説します。

■無料健康相談解説病院 藤後クリニック  
 TEL 472-1237

問い合わせ先  
 九州運輸局鹿児島運輸支局船員担当  
 TEL 099-222-5660

**専門医公募のお知らせ**

鹿屋医療センター(地域医療支援病院・災害拠点病院等)では、次に掲げる常勤の専門医を公募しています。  
 ・消化器内科医、総合診療科医 各1名

申込・問い合わせ先 県民健康プラザ鹿屋医療センター  
 TEL 0994-42-5101(内線106)

**健康づくりハイキング大会の開催について**

昨年度好評でしたハイキング大会を、次のとおり計画しています。詳細につきましては1か月前までにチラシ等でお知らせいたします。

9月19日	健康ハイキング	陣岳
10月24日	健康ハイキング記念イベント	韓国岳登山
11月7日	健康ハイキング	宮田山
12月5日	健康ハイキング	岳野山

**8月・9月 休日在宅医診療**

8月15日	びろの樹脳神経外科(脳神経外科・内科)	TEL477-1212
	山口内科(内科)	TEL473-1188
22日	石神診療所(内科、皮膚科)	TEL474-0107
	陽春堂内科診療所(内科)	TEL472-5511
29日	手塚クリニック(内科、外科)	TEL472-5565
	山下クリニック(内科、外科)	TEL487-9001
9月5日	藤後クリニック(内科)	TEL472-1237
	ひろた小児科(小児科)	TEL471-6111
12日	大山病院(内科)	TEL472-1400
	びろの樹脳神経外科(脳神経外科・内科)	TEL477-1212
19日	みやじクリニック(内科、放、呼、胃)	TEL471-5000
	山口内科(内科)	TEL473-1188

※夜間に病氣や怪我で困ったときは「曾於郡医師会夜間急病センター(曾於郡医師会立病院内)」までお問い合わせください。(TEL482-5899)  
 ※都城市・北諸郡管内の休日の救急診療機関は、電話でのテーブル案内(TEL0986-23-5555)を行っていますのでご活用ください。

**平成22年度 岩川高校生涯学習県民大学講座のご案内**

■実施期間・内容  
 9月13日(月)～10月6日(水)の祝日を除く、月・水・金曜日(10日間)  
 9月13日、15日 頭のリフレッシュ(パズル・マジック)  
 9月17日、22日、24日 リズム体操・体づくり体操  
 9月27日、29日 パソコンでカレンダーづくり  
 10月1日、4日、6日 木工製作

※興味のある講座のみの参加でもかまいません。

■時間 午後7時～午後9時  
 ■対象者 県内に住む18歳以上の方(応募者多数の場合は抽選)  
 ■受講料 2,000円(材料費実費、障害保険加入費)  
 ■申込方法 住所、氏名、年齢、電話番号を明記の上、官製はがき、またはファックスでお申し込みください。  
 ■申込締切 8月31日(火)

申込・問い合わせ先 岩川高等学校  
 「生涯学習県民大学講座」担当：教頭  
 〒899-8102 曾於市大隅町岩川5069  
 TEL 099-482-0615 FAX099-482-2560  
<http://www.edu.pref.kagoshima.jp/sh/lwagawa/top.html>

**平成22年度 有明高校生涯学習県民大学講座のご案内**

■内容 有明町近辺を題材にしたホームページ作成  
 ■実施期間 10月1日(金)～10月25日(水)(全10回)  
 ■時間 午後7時～午後9時  
 ■申込方法 往復はがきに氏名・住所・性別・年齢(〇〇歳代までで結構です)を記入の上、お申し込みください。  
 ■申込締切 9月21日(火)

申込・問い合わせ先  
 県立有明高校生涯学習県民大学運営委員会 担当：前田  
 〒899-7301 曾於郡大崎町菱田1441  
 TEL 099-477-0547

**交通事故無料定期相談会**

■日時 8月11日(水) 10:00～16:00  
 8月25日(水) 10:00～16:00  
 ■場所 サンポートしづしアピア1階 特設コーナー  
 被害者の被った被害額について、提示された保険金や過失割合は妥当なのか?など、不安や疑問をお持ちの方に専門のスタッフがご答えします。  
 保険会社とご示談される前に、ぜひ、ご相談ください。  
 【ご相談は全て無料、秘密は厳守いたします!】

問い合わせ先  
 NPO法人交通事故被害者救済推進協会  
 TEL 0994-65-6405

**お知らせ Information**

**長崎税関からのお知らせ 引揚者並びにご家族の皆様へ**

税関では、終戦後、外地から引き揚げて来られた方々からお預かりした通貨や証券類をお返ししています。  
 税関では、終戦後、外地から引き揚げて来られた方々からお預かりした通貨や証券類をお返ししています。  
 (見本) 満州中央銀行券(10円札)

お返しする通貨などは次のものです。  
 1 終戦後、外地から引き揚げて来られた方々が、上陸地の税関・海運局に預けられた通貨・証券など  
 2 外地の集結地において、総領事館、日本人自治会などに預けられた通貨・証券などのうち、その後日本に返還されたもの  
 お預かりした通貨等の半数以上は返還の申し出がなく、現在も税関に保管されたままになっています。  
 返還については、本人だけでなく、家族の方も請求することができますので、お心当たりの方は、税関までお問い合わせください。

問い合わせ先 長崎税関監視部 TEL 0120-828-680  
 〒850-0862 長崎市出島町1番36号  
 ホームページ <http://www.customs.go.jp/nagasaki/>

**「クレジット・サラ金無料法律相談会」開催のお知らせ**

鹿児島くすのきの会では、クレジットやサラ金あるいはヤミ金等で困った方々の相談に応じるために、弁護士・司法書士が下記のとおり無料相談会を開催します。当日相談会場へお電話いただくか、直接お越しください。

■対象地域 県内一円  
 ■日時 9月13日(月)～9月18日(土) 午後1時～午後5時  
 ■実施方法 弁護士・司法書士による電話・面談相談  
 ■場所 鹿児島くすのきの会事務所 鹿児島市山下町12-12 一二三ビル201号

①電話相談 TEL 099-222-0940(臨時電話)  
 ②面談希望で会場まで足を運ばない方については、近くの弁護士・司法書士を紹介します。同事務所までお電話ください。(TEL 099-226-1725)

問い合わせ先  
 森弁護士事務所 森 雅美 TEL 099-225-1800  
 鹿児島氏山下町12番5号  
 下野司法書士事務所 下野 太志 TEL 099-472-2537  
 志布志町志布志2丁目8番31号



# 志布志市くらしのカレンダー

日曜当番医は〇〇ページに掲載しています

8/13 (金)	肺がん検診(松山地区)※1	28 (土)	〇〇
14 (土)	〇〇	29 (日)	〇〇
15 (日)	〇〇	30 (月)	子宮がん検診・骨粗しょう検診(有明地区) (8:30~9:00及び12:30~13:00受付)※1 二種混合予防接種(13:30~14:00受付 健康ふれあいプラザ)
16 (月)	肺がん検診(松山地区)※1	31 (火)	子宮がん検診・骨粗しょう検診(有明地区) (8:30~9:00及び12:30~13:00受付)※1
17 (火)	法律相談(13:00~15:00 志布志支所5F会議室 要予約)※2 心配ごと相談(10:00~15:00 老人福祉センター松山) 肺がん検診(松山地区)※1 2歳児歯科検診(13:00~13:30受付 健康ふれあいプラザ)	9/1 (水)	心配ごと相談(10:00~15:00 健康ふれあいプラザ) 子宮がん検診・骨粗しょう検診(有明地区) (8:30~9:00及び12:30~13:00受付)※1 母子健康手帳交付(13:30~16:30 本庁保健課窓口)
18 (水)	心配ごと相談(10:00~15:00 健康ふれあいプラザ) 肺がん検診(松山地区)※1 母子健康手帳交付(13:30~16:30 本庁保健課窓口) 三種混合予防接種(13:00~13:30受付 やっちくふれあいセンター)	2 (木)	肺がん検診(有明地区)※1
19 (木)	行政相談(13:00~16:00 志布志支所5F会議室) 肺がん検診(松山地区)※1 1歳児歯科相談(9:30~10:00受付 健康ふれあいプラザ) 育児相談(10:30~12:00 健康ふれあいプラザ) 麻しん風しん混合3期予防接種(13:30~14:00受付健康ふれあいプラザ) 麻しん風しん混合3期予防接種(13:30~13:50受付有明改善センター)	3 (金)	肺がん検診(有明地区)※1
20 (金)	心配ごと相談(10:00~15:00 市民センター松山) 肺がん検診(松山地区)※1 2歳児・5歳児歯科検診(13:00~13:30受付 有明改善センター)	4 (土)	〇〇
21 (土)	〇〇	5 (日)	両親学級(9:30~9:40受付 子育て支援センターはぐみランド)
22 (日)	特定健診、がん検診(有明地区)(7:00~9:00受付)※1	6 (月)	心配ごと相談(10:00~15:00 市民センター松山)
23 (月)	普通水稲航空防除(松山地区)(6:00~10:00 41号参照) 特定健診、がん検診(有明地区)(7:00~9:00受付)※1	7 (火)	法律相談(13:00~15:00 本庁3階会議室 要予約)※3 心配ごと相談(10:00~15:00 老人福祉センター松山) 三種混合予防接種(13:30~14:00受付 健康ふれあいプラザ)
24 (火)	年金移動相談(10:00~15:00 本庁別館1階B会議室)※3 特定健診、がん検診(有明地区)(7:00~9:00受付)※1 1歳児歯科相談(9:30~10:00受付 やっちくふれあいセンター) 育児相談(10:30~12:00 やっちくふれあいセンター)	8 (水)	心配ごと相談(10:00~15:00 健康ふれあいプラザ) 母子健康手帳交付(9:30~12:00 松山支所市民課窓口)
25 (水)	心配ごと相談(10:00~15:00 健康ふれあいプラザ) 麻しん風しん混合3期予防接種(13:00~13:30受付 やっちくふれあいセンター) 母子健康手帳交付(9:30~12:00 松山支所市民課窓口) 1歳6ヶ月児健康診査/麻疹風疹1期予防接種 (13:00~13:30受付 健康ふれあいプラザ)	9 (木)	育児学級(9:30~10:00受付 健康ふれあいプラザ) 育児相談(10:30~12:00 健康ふれあいプラザ)
26 (木)	肺がん検診(有明地区)※1 1歳児歯科相談(9:30~10:00受付 宇都鼻農村研修センター) 育児相談(10:30~12:00 宇都鼻農村研修センター)	10 (金)	乳児健康診査/BCG予防接種(13:00~13:30受付 健康ふれあいプラザ)
27 (金)	子育て講座(10:00~12:00 子育て支援センター) 肺がん検診(有明地区)※1 3歳児健康診査(13:00~13:30受付 健康ふれあいプラザ) 二種混合予防接種(13:30~13:50受付 有明改善センター)	11 (土)	〇〇
		12 (日)	〇〇
		13 (月)	〇〇
		14 (火)	育児学級(9:30~10:00受付 宇都鼻農村研修センター) 育児相談(10:30~12:00 宇都鼻農村研修センター)
		15 (水)	心配ごと相談(10:00~15:00 健康ふれあいプラザ) 母子健康手帳交付(13:30~16:30 本庁保健課窓口)

- ※ 志布志支所での母子手帳交付は毎週月曜日の午前中に福祉課窓口で行います。
- ※1 場所・時間の詳細は、対象者に配布される受診票をご覧ください。
- ※2 法律相談は事前予約制になります。志布志支所地域振興課 Tel472-1111(内線352)までご連絡ください。
- ※3 年金移動相談は事前予約制です。本庁市民環境課年金係 Tel474-1111(内線116)までご連絡ください。
- ※4 法律相談は事前予約制になります。本庁総務課行政係 Tel474-1111(内線225)までご連絡ください。

**編集後記**

その昔、「狭い日本そんなに急いでどこへ行く」という交通標語がありました。その意味はともかく、果たして日本は言うほど狭いものなのでしょうか? ▼先日、記録写真を撮るために、市内に設置している口蹄疫の消毒ポイントを1日で回ったのですが、距離にして100km、市内だけでもどうにも広いなあと感じました。▼その広い志布志市内は知らない事だらけ、取材を重ねながら発見の繰り返しです。▼内側の事ばかりに目を向けていると、「井の中の蛙」と言われそうですが、井の中の事を私たちはどの位知っているのでしょうか? ▼夏休み、里帰りの季節です。▼大海を知り、戻って来た人に、井の中の良さを感じて欲しい、そんな誌面を目指したい、市報しぶしです。(蔵園)

**8月・9月の行事予定**

げんき市(昭和通付近)  
毎週金・土曜日(9時~15時)  
戌の市(宝満寺跡)  
8月16日、28日、9月9日、21日  
花野果市(田之浦ふるさと交流館)  
8月22日(9時~12時)  
駅通り会土曜朝市(アピア前駐車場)  
毎月第1、第3土曜日(7時~11時)  
そば処ちんたら庵(国道269号線沿)  
火曜日(そば)・日曜日(野菜等販売)  
志布志駅前市場(JR志布志駅前)  
毎月第3日曜日(7時~14時)

【市報しぶし設置一覧(順不同)】市役所本庁・市役所各支所・市文化会館  
・図書館・公民館・ホール・ピアタダリ・蓬の郷・健康ふれあいプラザ・蓬原郵便局  
・有明郵便局・鹿児島銀行志布志支店・鹿児島銀行有明出張所  
・四季彩館ほりぐち志布志店・シムタタ志布志店  
・ホームタウン北山・スーパーめきぎこNikk店・せんぷらわお待合室  
・Aコーアおそら店・アインショップ有明西都店・あおそら一丁目  
・サンポートしぶしピア  
・タインヨー志布志店・サンキュー西志布志店・アインショップ志布志北店  
・ファミリアー志布志見聞店・安楽温泉