

やすらぎとにぎわいの輪が協奏するまち



SHIBUSHI 2010

しぶし



平成 22 年 3 月号
鹿児島県志布志市

CONTENTS No.51

- ・「志」あふれるまちづくり…2
- ・生涯学習フェスティバル…4
- ・教育委員会情報ネット… 6
- ・図書館へ行こう！… 7

- ・エコ通信… 8
- ・まちの話題… 10
- ・共生・協働・自立… 17
- ・志布志企業訪問… 18
- ・オラレトピック… 18

- ・志布志市暮らし… 19
- ・保健師メモ… 20
- ・GOGO志布志港… 21
- ・消費生活相談員便り… 21
- ・男女共同参画だより… 22

- ・文芸コーナー… 24
- ・市民の広場… 26
- ・年金情報… 31
- ・暮らしの税情報… 32
- ・お知らせ… 36



県内一早い春祭りで、食べると1年間は無病息災といわれるダコ花の奪い合い（2月7日、田之浦山宮神社ダコ祭り）

「志」あふれるまちづくりに向けて



1 公共事業の削減が進む中、志布志港を中心とする事業を確実に推進し、今後もその基幹産業に従事する人々の生活が維持できるような取り組みを行います。また、港の整備を進めることで更なる物流の拠点として志布志港が機能します。



2 この地域の農畜水産物を安心安全、本物というキーワードで表現できるようなものにしていきます。そして、それぞれの分野で日本一を目指します。その結果、差別化された商品として取引されるようになります。そのためにブランド推進課を立ち上げます。



3 志布志市とはどんな所なんだろう、どんな人たちがいるんだろう、どんなやり方をしているんだろうと日本全国からたくさんの方が訪れるまちにしたいと思います。多くの方が訪れることで志布志市はさらなる発展を続けていきます。



そして、現在は、宇宙にまで進出し、ハイテク・ナノテク・バイオ・原子力そして遺伝子組換え・生体移植、今や神の領域と言われる分野にまで人類は、その夢の実現をしようとしております。

私たち自身は、このような厳しい時代に人類の英知をいま十分に受け継いでおり、その能力が発揮できる存在であるということでございますので、その人類の英知と結集からすれば志布志のまちづくりについては、た易いものではなからうかというふうな考えるところであります。

だからこそ「志」のあふれるまちの実現は決して不可能なものではなく、その努力を続けることは、とても有意義なことだと思います。

人間には無限の可能性がおります。「念ずれば花開く」私たち一人ひとりの心の中にある「志」の芽を育てて大きな花を咲かせることを目標に、新しいまちづくりのスタートとしたいと思います。

皆さんとともに日本一のまちにしたいと思っています。よろしく申し上げます。

志布志市長 本田 修一

この度、市民の皆様のご支持により再度、市長の重責を担うことになりました。市民の皆さまのご期待にしっかりと応えていきたいと思っております。志あふれるまちの実現のため、誠心誠意、市民のために仕事をしたいことが大切だと思います。

そして、このような激動の時代にどのような地域に、どのようなまちにしていくかということにつきましてマニフェストというかたちで市民の皆様にお示ししたところであります。それは、人まねでない、志布志しかできない、志布志の特性を生かした、独自性を大切にすることというところであり、市民の皆さんの理解と共感をいただき、市民一体となった取り組みとするものであります。

それにはまず小さな成功から、できることからだんだんとつながりがある大きな実績へ持っていく。粘り強くそれを積み上げていくということで、みんなが、自信と達成感を持ち、誇りを持つようになるのではないかと思います。

私自身は上記の3つの大きな柱を中心に新しいまちづくりをしたいと思っております。

そして、やすらぎとにぎわいの輪が協奏するまちの実現を目指していきますので、その賑わいの中心である「まつり」につきましても一生懸命取り組みをしながら年間100万人の入込観光客が達成できるまちにしたいと思っております。

たいと思います。

このことが実現できれば、そこには市独自の福祉の施策があり、教育があり、文化向上があると思っております。私自身は「日本一のまちにしたい」といつもお話しさせていただいていますが、この実現は決して夢ではないと思っております。

私も人類の有史以来、絶えず様々なことについて夢を抱き、その夢の実現をするための努力を続けてきたところであります。

狩猟民族は食糧を得るのに不安定な状況であったから農耕を手掛けるようになったといわれます。また、そのことを確実に簡単にするために、人類は様々な道具を開発しました。そして、知的探求心から様々な分野に進出していきました。



初登庁をする市長

任期満了に伴う志布志市長・市議会議員選挙が、1月24日告示、1月31日投票で行われました。開票の結果、志布志市長に本田修一氏が再選しました。



バッチリ決まりました

うまく弾けたかな?

今年も大盛況のバザーでした

私はこのつけものが一番かな

～みんなで学び 共に輝く まちづくり～ 平成21年度 生涯学習フェスティバル



今日の感激一生忘れません



300人の子どもを代表し23人のキラリと個性を表彰

「みんなで学び 共に輝く まちづくり」の大会スローガンのもと、平成21年度生涯学習フェスティバルが2月20日・21日市文化会館で開催されました。20日の生涯学習推進大会は、田之浦子ども神楽の神楽舞で幕を開け、教育功労者や23人の子ほめの表彰を行いました。

学習発表では、子ほめの表彰者の体験発表、松山小6年生のよさこいソーランの舞台発表のほか、有明中合唱部がすばらしい歌声を披露しました。

その後、青少年山形研修の成果発表やジュニアリーダークラブの体験発表が行われ、生涯学習講座からは、通山総合講座、お茶の間筋トレ講座、三線講座、親子エアロビクス講座が発表を行いました。

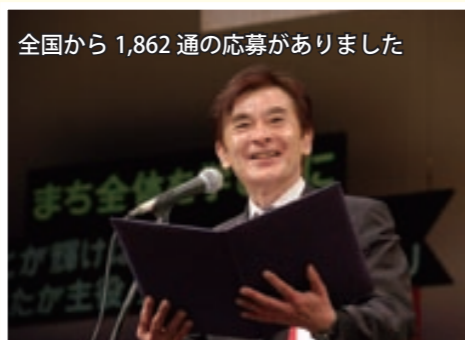
引き続き行われた『オール1の落ちこぼれ、教師になる』という、引きこもり、天涯孤独の絶望を乗り越えてと題した宮本延春さんの生涯学習まちづくり講演会では、自身の体験を通して夢と希望と感動を与える話に会場が聞き入りました。

21日のグラウンドファイナーレでは、生涯学習講座で学んだ一年間の学習発表や第1回志エッセイコンテストの入賞者発表、花いっぱいコンクール・つけもの名人コンクール・笑顔フォトコンテストの表彰など、舞台と客席が一体となり、楽しい生涯学習の一日となりました。

唄って踊って笑って泣いた生涯学習フェスティバル。レッツビギン(さあ!始めよう)笑外集!



うどんがあと1つよ～ 名物おふくろ亭



全国から1,862通の応募がありました

志エッセイ大賞の発表です



長年の功績に感謝



3人の息もピタリ



一糸乱れず



何が出来るかなあ?



息のあった田之浦子ども神楽



すばらしい歌声の有明中合唱部



夢と希望と感動を与えた宮本延春さん



志布志酒造り小唄の初披露です



どれもこれも可愛い作品です



名物お〇さんも登場して会場を盛り上げました



さあいつしょに3B体操!



息もぴったりの三線



ソーラン・ソーラン元気一杯の松山小



フラガール登場



ヨイヤサ～ヨイヤサ～元気いっぱいでした



会場を笑いの渦に包みこんだ「おもしろ舞踊」



レッツダンス



力作ぞろいの一閑張



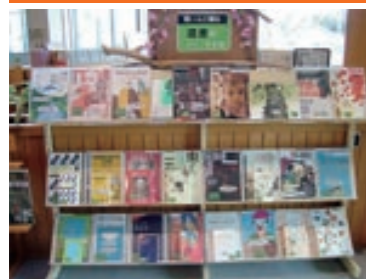
早く そして綺麗に鏡を見ない着付方

図書館へ行こう! ■問い合わせ先 志布志市立図書館 Tel 472-3322 URL=http://www.shibushicity-lib.jp



■休館日(休館日は本館及び各分館・移動図書館車の全てが休みになります)
 ○かみふうせんお話し会(読み聞かせ会) 14時～
 ○本館お話し会(読み聞かせ会) 14時～

今月のテーマ図書
 「若い人に贈る読書のすすめ」



休館日カレンダー(本館)

March 3月						
日	月	火	水	木	金	土
7	8	9	10	11	12	13
14	15	16	17	18	19	20
21	22	23	24	25	26	27
28	29	30	31	April 4月		
日	月	火	水	木	金	土
				1	2	3
4	5	6	7	8	9	10
11	12	13	14	15	16	17
18	19	20	21	22	23	24

今月のテーマ図書
 「はるのえほん」



新刊案内

■アトム・ファイン 浅田次郎 著
 チュニジアで熱波に遭い、ラスベガスに遊び西安を逍遙す…。世界を東奔西走する著者が、書齋の内外で起こる爆笑と副音の日々を綴る。JAL グループ機内誌『SKYWARD』掲載に加筆・修正。

■それでもハッ場ダムはつくってはいけない 宮原田綾香 著
 ハッ場ダムを見つけたジャーナリストが、ダム建設の歴史、反対運動の変遷、ダム建設による地域コミュニティの変容などを分析。ムダな公共事業をなくせない、この国のあり方に鋭く斬り込む。

図書館まつり、賑わう

2月20日・21日の両日、市立図書館本館で図書館まつりを開催しました。
 20日はお話し会、21日はブックマーケット、また館内では読書感想文・感想画や手作り絵本の展示も行い、多くの読書ファンで賑わいました。



毎月23日は「子どもといっしょに読書の日」

おはなし会(読み聞かせ会)

松山分館 3月13日(土) 午後2時～
 安楽分館 3月13日(土) 午前10時30分～
 本館 3月27日(土) 午後2時～

図書館の本は、市民の大事な財産です。図書資料を紛失したり、破損等のないよう大切に利用しましょう!

※紛失したり、破損等があった場合は、必ず窓口にご相談ください。
 ※貸出を受けたときは、貸出冊数・貸出期限をご確認ください。

■「文化会館のエレベーター棟増築工事」のお知らせ 現在、文化会館ではエレベーター棟増築工事を行っております。施設の休館はありませんが、工事期間中のご理解方をお願いいたします。(工事終了予定3月下旬)



志布志市市制5周年記念事業 しぶしの日記念公演

2010年4月15日(木)

さだまさし

アコースティックコンサート

世代を超えて愛されるアーティスト、さだまさし。美しい音楽と楽しいトークでステージを展開します。さだのコンサートで、心を元気にしてください。

■チケットは下記のプレイガイドにて好評発売中です。
 志布志市文化会館/島津/イープラス (http://eplus.jp)
 FamilyMart/チケットぴあ (Pコード 343-484)
 LAWSON/ローソンチケット (Lコード 86743)
 ■問い合わせ先 志布志市生涯学習センター Tel 472-3050

志布志市文化会館
 18:00 開場 18:30 開演
 全席指定 ¥7140 (税込) ※6歳未満入場不可

平成21年度 志布志市文化教養講座

「桜井亜木子」トーク&薩摩琵琶演奏会

～その奥深き魅力に迫る～

◎日時 2010.3/17(水) 18:30～
 ◎会場 志布志市文化会館
 ※入場無料



Japanese lute concert
 「第45回日本琵琶コンクール第一位」

桜井亜木子プロフィール

鶴田流薩摩琵琶奏者
 東京音楽大学音楽学部音楽教育学科に在籍中に薩摩琵琶を田中之雄氏に師事。
 2000年 京都六波羅蜜寺「御開帳行事」にて演奏
 2001年 布タパスト ジャパンフェスティバルにて演奏
 2003年 石原都知事考案による、大道芸ライセンスを取得する。
 2004年 小椋佳「歌談の会」バンドメンバーの一員として全国演奏活動を開始する。
 NHK FM「ザッツ邦楽レボリューション」に出演、小椋佳コンサートのメンバーとしても活躍。
 現在は国内外問わず演奏活動中。またスタジオレコーディングにも参加。
 古典はもとより、日本の音を取り入れ、新しい琵琶音楽をめざしている。
 新進気鋭の女性奏者で、ユニット「サクラプロジェクト」のメンバーとして活躍中。

■主催: 志布志市教育委員会 ■共催: 志布志市文化協会連絡協議会/志布志市生涯学習推進委員会
 ■問い合わせ先 志布志市教育委員会生涯学習課 Tel 472-1111 (内線 333)



捨てられたごみたちの「叫び⑩」

写真・文 環境省環境カウンセラー
志布志市環境アドバイザー 窪健一氏

タイトル 「悔しい」

「ごみから考える環境問題」

ごみは、人類の歴史とともに誕生しはや数千年の年月が過ぎ去りました。つい百数十年前までは、自然とともにあり、自然の中に帰っていくものばかりでした。

20世紀に大量生産、大量消費、大量廃棄の社会の中、突然変異ともいえる速度と広がり、ごみは現代社会をおびやかしています。ごみは人間の手で生み出される。ごみを減量に至らしめることができるのも私たち人間しかいません。

レジ袋は1970年代に登場し、いまや日本全体では年間、約300億枚も消費されています。

レジ袋300億枚を作るために必要な石油をお金に換算すると約40億円となります。

志布志市も平成21年10月からレジ袋有料化の取り組みをしています。「減らす」ということは、地球にやさしいことですね。エネルギーを大量に使い、モノを大量につくり、ごみとして大量に捨てる。そんな生活はもうおしまいです。これからは様々なコトやモノを減らしていかなくてはなりません。

エネルギーの利用を、水の利用を、ごみを、そして地球温暖化を加速させるCO2を減らす。地球にこれ以上のストレスやダメージを与えないように、このような「減らす」生活へシフトすることが求められています。



問い合わせ先 市民環境課環境政策室 TEL 474-1111 (内線 131)



地球にやさしいこと
はじめよう!

国定公園とは景観にすぐれ、すばらしい自然が残っているとして、国が定めたものです。
皆さんもご存知のとおり、志布志市の砂浜にはウミガメが産卵のために上陸したり、また希少な野生動物が生息したりしています。
しかし、残念なことに公園区内において不法投棄が後を絶たず、地域住民が大変困っています。
美しい砂浜を守るため、毎日清掃活動などを行っている方々がいます。自分たちだけで考えるのではなく、他人を思いやり、きれいな砂浜を子供たちの未来に残しておきたいものです。

国定公園を大切にしましょう!

皆さんご存知でしょうか? 私たちのまちの面する志布志湾(日南海岸)は、すべて国定公園に指定されています。

国定公園内で下記の行為は許可が必要になります!

- ・ 鉱物や土石の採取・車等の乗り入れ・火入れ又は焚き火

車の乗り入れはやめましょう!



ごみの焼却はやめましょう!



ごみを捨てない!



皆さんの協力できれいな海岸を取り戻しましょう!

水におもう

志布志市と地球の水の未来について考える

地下水を考える

皆さん、地下水を身近に考えたことがありませんか? 市内の多くの家庭の蛇口から出てくる水は地下水を利用しています。今回は地下水の現状などについて考えてみましょう。

地下水は雨水が地面に浸透して生まれます。地面の土砂の30%は隙間だと言われており、浸透した水はその隙間を通して少しずつ下へいきまします。周りの隙間が全部水で埋まった場所が地下水面と呼ばれ、そこに井戸を掘り利用しています。地下水の流れは非常に遅いため、様々な地層からミネラル成分などの物質が地下水に溶け込みます。そのため、水質は雨が浸みこんだ地質に影響されることとなります。

しかし、近年全国的に都市化が進み、地面がアスファルト等に覆われ、雨水が浸透できずに地下水量が減少していると言われています。また、大規模事業所による大量の地下水の汲み上げによる地下水量の減少や地盤沈下も懸念されています。

地下水質の問題としては、硝酸性窒素汚染の問題があります。硝酸性窒素は、農地への施肥、畜産排泄物、生活排水などに含まれており、一度汚染されると浄化するためには長期

間かかると言われています。そのため国では、この汚染対策について浄化技術等の検討が行われています。海外では、地下水のヒ素汚染があり、その地下水を飲料水として利用している住民に大変な被害が出ました。そのような場合は新たな水道水源の確保が急務になります。また、地球温暖化等の原因によって降雨量が減少している地域もあります。雨が少なくなると、井戸が枯れてしまうということも起きています。

地下水は、飲料用はもちろんですが、食料生産、工業など様々な分野において利用されています。また、雪の多い地方では、地下水を使って雪を解かしています。平成19年度には、本市においても、地下水の実態調査を環境省の委託事業として実施しました。本市の地下水を知るための基礎資料となり、今後はこの調査結果を基に様々な地下水保全対策を実施していくことにしています。

このように地下水は、人間を含めた生物にとって非常に大切な物です。私たちは地下水を取り巻く環境をしっかりと把握しなければならぬと同時に、今ある水を大切に思い、大切に利用することを心がけていきたいものです。各家庭で出来る節水などの小さな取り組みから始めていきましょう。



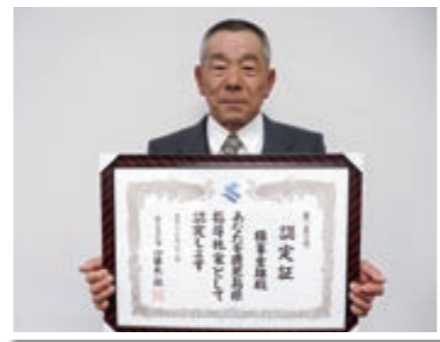
2月6日財部町で行われた植樹祭で「森の名手・名人」に中川式司郎さん（有明町伊崎田）が、認定を受け表彰されました。

「森の名手・名人」とは森や山に関わる生業のうち、優れた技をもつてその業を極め、他の技術・技能者の模範となっている達人を（社）国土緑化推進機構が実施主体となり認定するものです。中川さんは自ら所有するクヌギ林の整備をはじめ、安定的



森の名手・名人の認定を受けました

植樹祭で表彰を受けました



認定を受けた横峯さん
鹿児島県指導林家に認定

2月3日、横峯重雄さん（志布志町帖）が県指導林家に認定されました。これは、地域の模範となる林業経営や森林管理を行っている方を対象に認定されるもので、横峯さんがこれまで林業振興に多大な貢献を果たされた実績から認定されました。

今後も指導林家として森林・林業に関する知識・技術の普及啓発や林業教育への支援等地域の林業の振興にさらなる貢献をされることが期待されます。

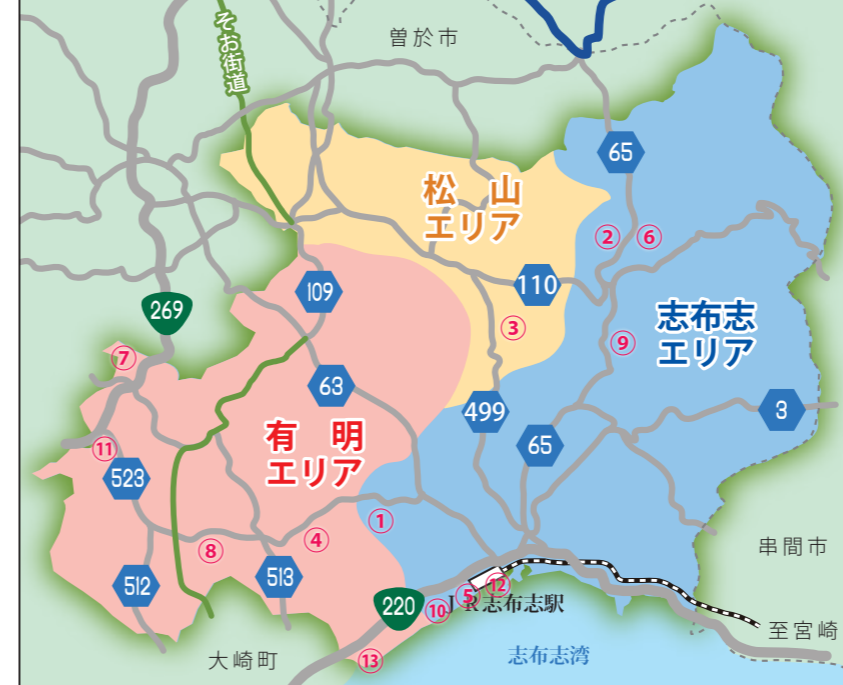
なしいたけ栽培に取り組んでいます。特に、高品質のしいたけを生産するための林内栽培に力を注ぎ、味・香り・形の優れたしいたけとして高く評価されており、しいたけ栽培の模範となっていることから今回認定を受けました。

また同様に吉田一虎さん（有明町伊崎田）のしいたけが「かごしまの農林水産物認証」を受けたとして表彰されました。

これは生産者の安心・安全な農林水産物を生産する取り組みを消費者に正確に伝えることを目的に鹿児島県で独自に基準を設け認定するもので、吉田さんのしいたけが基準をクリアし今回認定を受けました。



認定証を受ける吉田さん



※左の地図の番号は「まちの話題」の記事のあった場所を表しています。



1日も早く立派な自衛官に！

3月5日、有明農村環境改善センターで、平成21年度自衛隊入隊者壮行会が行われ、新入隊した9人が参加しました。

式では、市長のほか海上自衛隊鹿屋航空基地第1航空群司令部首席幕僚等が「真の紳士にして真の武人たれ」と激励の言葉を贈りました。

最後に入隊者を代表して、安留健人さん（有明町山重）が「自衛官、また、社会人として少しでも早く先輩に追いつくよう頑張ります」と決意を述べました。

壮行会を終えた皆さんは3月中旬ごろから各地の教育隊に着任します。皆様のご活躍をお祈りします。



自衛官としての一步を踏み出す皆さん



安楽山宮神社春祭り

2月13日に安楽山宮神社で、2月14日に安楽神社で春祭りが行われました。

2月13日は、お田植行事や浜下りなどの神事のほか正月踊りが奉納されました。安楽校区内の9つの自治会を踊り回る「庭回り」も行われました。

2月14日は「庭回り」の後、午後から安楽神社で「打植祭」が行われ、そのなかで「田打ち」「牛使い」「種蒔き」「田植え舞」「田の神参拝」等のおと、名物の「カギヒキ」が行われ、最後に正月踊りが奉納されました。

この2日間はこの地域は春祭り一色になり、多くの方で賑わいました。

今年の豊作を田の神どんに尋ねる公民館長



ユーモラスな掛け合いの田の神どんの神舞

一足早い春の訪れ ダゴ祭り

2月7日、田之浦山宮神社で県内一番早い春祭りといわれる「ダゴ祭り」が行われました。

この祭りはその年の豊作を祈願する農耕の祭り（予祝行事）で、現在は毎年2月の第1日曜日に行われています。

今年も、同校区の10自治会と田之浦小学校、そして今年初めて参加した田之浦中学校の計12本の稲穂に見立てられた色とりどりの「ダゴ花」がお宮に飾られました。

お宮前の広場では、同神社に伝わる神舞のうち6段が山宮神社神楽保存会により奉納されました。

田之浦山宮神社神舞は、平成3年

厳かに故人を見送りました

2月16日、市文化会館で志布志市名誉市民で1月15日に永眠された故崎田三男氏の市葬が営まれ、崎田氏の親族や関係者など約450人が参加しました。

崎田氏は昭和42年から8期32年間、志布志町議会議員として在職され、その間、町議会議長を16年間務められ、現在の志布志市発展の礎を築かれました。

また、平成12年には勲五等双光旭日章を受章されました。

一般献花では、多くの市民が哀悼の意を表していました。崎田氏のご活躍に感謝するとともに、ご冥福をお祈りいたします。



多くの方が故人の冥福を祈りました



地元の高齢者の指導のもとで竹を削る生徒

第一回田之浦校区文化祭
 ⑥
 2月14日、田之浦小学校で、子どもたちや校区の方々の発表を多くの方にも見てもらおうと、第一回校区文化祭が開催され、120人程の方々が同校体育館を訪れました。
 子どもたちは、昨年の市音楽発表会で披露予定だった全校合唱「田之浦賛歌」「田之浦音頭」のほか、子どもも神楽、全校劇等たくさん演目を表現豊かに発表しました。
 全校劇「田之浦村四つの冒険」では、子ども一人ひとりが、気持ちの込められた台詞や演技を披露し、ひととき大きな拍手が沸き起こりました。
 また、校区の方のハーモニカ演奏や生きがい大学舞踊、郷土芸能「ぜんぐいま」等も披露されました。



大きな拍手が沸き起こった全校劇「田之浦村四つの冒険」



親子でそば打ちに挑戦しました

山重小学校でそばまつり
 ⑦
 1月31日、山重小学校でPTAと全児童による「ソバ打ち・試食会」が行われました。
 山重小では平成6年から、PTA事業の一環として「種蒔き」「刈り取り」「実落とし」等の一連の「そば作り」を通して、子どもたちに体験活動をさせています。今年には好天に恵まれ、約15kgの畑に、75kgほどのそば粉の収穫がありました。
 当日は早朝から保護者や児童、学校職員110人が集まり、地域の篠原スミノさんの手ほどきを受けながらそばを作りました。また、読み聞かせ等で日頃お世話になっている地域の方々に招待して試食会も行いました。

食べ物について学習
 ⑧
 市では「食べ物の成り立ちや命について、早寝・早起き・朝ごはんなど生活リズムについての話」「食材を見る・触れる」「作って食べる」「人との交流を通して、子どもの食事に對する意欲や関心を高めることなどを目的に、年間10か所の保育園で「ふれあい食体験事業」を実施しています。
 1月29日、西光保育園で開催された食育事業では、栄養士が本物の食材や、米わかめ・魚の模型等を使い、食べ物について説明を行いました。
 また、紙芝居等で生活リズムや「いただきます」の意味について学び、その後子どもたちは、米の研ぎ方を教わり、自分たちで研いだお米や出し汁を使った雑炊を作って食べました。



食生活改善推進員と初めての米とぎに挑戦する園児



若葉会の指導を受ける子どもたち

お茶とのふれあい事業
 ⑨
 2月17日、森山小学校で、5・6年生の7人を対象に、お茶とのふれあい事業が行われました。
 これは、茶生産の実情や日本の伝統文化としての茶に対する関心を高めることを目的に行われるもので、本市茶業後継者組織「若葉会」の指導のもと「おいしいお茶の入れ方教室」として、急須を使った給茶の実習のほか、茶についての知識や県内の生産状況等を学びました。
 有明・松山地区では茶の生産が盛んですが、志布志地区の中山間地域では、馴染みが薄いということもあり「家で、親といっしょにやってみよう」などの感想が聞かれました。

警察犬の訓練を見学
 ③
 3月2日、尾野見小学校で、小学校児童とさゆり保育所の園児が参加して、警察犬指導員による囑託警察犬と訓練犬の訓練公開が行われました。
 訓練では、持来訓練(投げたものを持つてくる)や足跡追及訓練などの警察犬としての基本的な訓練が紹介されました。
 臭気選別では、先生や子どもたちの持ち物の臭いから手にしたガーゼを当てると、見学していた子どもたちから拍手が沸き起こりました。
 5年生の隈元秀樹さんは「犬の嗅覚の凄さに驚きました。また、大きな犬がきちんと飼い主の言うことを聞くのも凄いなと思いました」と話していました。



警察犬の訓練風景を見学する児童



親子で手紙の交換をしました

2分の1成人式
 ④
 2月には市内の多くの小学校で2分の1成人式が行われました。これは、4年生の児童がちょうど10歳という節目の年齢になり、親子でその成長を喜び、将来に向けて志を新たにしようと取り組まれています。
 2月13日、蓬原校区青少年館で、校区公民館主催で21人の児童が出席して2分の1成人式が行われました。
 親子の手紙交換ではこれまでの10年を振り返る内容に思わず涙ぐむ保護者もいて心温まる式となりました。
 猜ヶ宇都蓮弥さんは「育ててくれてありがとう。これからはできるだけ迷惑をかけないようにしたい」と感謝の手紙を読み上げていました。

お楽しみ会で交流
 ⑤
 2月28日、市文化会館で牧之原養護学校志布志地区PTAお楽しみ会が行われ、ミュージックケアやマジックショー等を楽しみました。
 これは、志布志市と大崎町から牧之原養護学校の小学部、中学部、高学部に通う子どもたちとその家族が、開催しているものです。
 ミュージックケアでは、大村恵子さんの指導のもと音楽に合わせて体を動かしたり、シャボン玉を飛ばしたりして楽しみました。
 同PTA会員の牧真紀さんは「とても楽しく交流を続けました。今後、このような会を継続して、家族間での情報交換等をしていきたい」と話していました。



ミュージックケアを楽しむ参加者



ボーリング競技に挑戦する参加者

障害者スポーツ・レクリエーション大会
 ⑤
 2月21日、第4回志布志市障害者スポーツ・レクリエーション大会が志布志運動公園体育館で開催されました。
 これは、スポーツ・レクリエーション等を行うことにより、障害者の社会参加を促進することを目的に行われたもので、当日は約60人の参加者が集まり、5チーム対抗で輸入れやボーリング、玉入れ等で競い合いました。
 参加者は優勝を目指して力を合わせ、初めての競技にも果敢に挑戦し、笑顔を見せていました。



春の足音を響かせながら・・・
選手のみなさん感動をありがとう！
～第57回鹿児島県下一周市郡対抗駅伝競走大会開催～

地元志布志市で子どもたちの声援を受けて力走する橋口貴之選手（伊崎田小学校前）

曾於チーム総合4位でゴール
第57回鹿児島県下一周市郡対抗駅伝競走大会（南日本新聞社主催）が、2月20日から24日まで開催され、熱戦を繰り広げ、曾於チームは総合4位となりました。
市内からは5人の選手が出場し、3日目9区で坂中省章選手が区間賞を獲得するなど曾於チーム総合4位の原動力になりました。
郷土入りの4日目は、2区の増田悠大選手、5区の田中君幸選手、7区の橋口貴之選手が出走し、プレッシャーの中一生懸命走りぬぎチームに貢献しました。
沿道では、園児から高齢者まで小旗を振り鳴らし全ての力走する選手



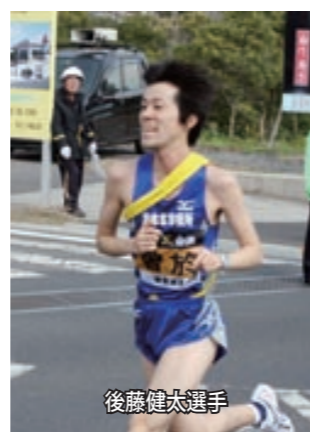
増田悠大選手



田中君幸選手



坂中省章選手



後藤健太選手

に熱い声援を送っていました。
キャプテンの鮎川俊一選手は「市民の皆さんの心強い応援を背に若い高校生を社会人が盛り立てて、5日間走りぬぐことができました。来年も皆さんに夢と希望を与えられるような走りをしていきたいです」と力強く話していました。
また、市地域女性連絡協議会により、伊崎田中継所では、手作りそば・おにぎり・焼き芋等、志布志中継所では、ガネ・おにぎり等の志のおもてなしがあり、選手や大会関係者に大変喜ばれました。
選手の皆さん大変お疲れ様でした。また、沿道から選手に熱い声援を送られた市民の皆さんありがとうございました。

※2月に行った5歳児歯科健診で、むし歯も処置歯もなかった子どもたちです。

ありさ 有咲ちゃん
こうへい 光平ちゃん
りゅう 溜ちゃん
あきな 明菜ちゃん
まさと 雅斗ちゃん
まお 真緒ちゃん
ゆきや 有希矢ちゃん
たまき 琳生ちゃん
せいら 聖空ちゃん
たける 健溜ちゃん
ななみ 七海ちゃん
みく 美玖ちゃん
りおん 李音ちゃん

志布志町女性大会
2月14日、市文化会館で『第24回志布志町女性大会』が開催されました。
人権尊重を基本理念として、男女共同参画の実現を図ることをテーマに、各種女性団体から約150名が集い、「老いの見方と受け止め方」と題して、東京都にある特別養護老人ホームの総合ケアアドバイザーを務める鳥海房枝先生の講演等がありました。
午後からは、志布志運動公園ふれあい広場でグラウンドゴルフ大会が行われ、会員相互の健康増進とふれあいを図るとともに、女性の団結力と活動の活性化を目的に、24チームがグラウンドゴルフを楽しみました。



今年で24回目を迎えた志布志町女性大会の開会式の様子



最優秀賞受賞の報告に訪れた窪田さん

プロジェクト発表最優秀賞受賞
2月17日、県青年農業者会議が伊佐市で開催され、曾於地区代表として本市有明地区の窪田愛恵さんがプロジェクト発表の部で最優秀賞を受賞しました。
窪田さんは、現在26頭の肉用牛を飼育しており、子牛の商品性を高めるために日頃から熱心に取り組んでいます。今回は、子牛育成マニュアルの実践内容・成果・今後の課題等や所属するかあちゃんべぶんこ会での活動内容を交えた説明を行い、審査委員から高い評価を受けました。
窪田さんは、宮崎県で開催される九州・沖縄地区青年農業者会議に県代表としてプロジェクト発表します。

日南ローカル線で行く 東大隅歴史探訪の旅
大隅半島の東エリアで地域の観光振興に活躍している、志布志観光ガイド、大崎くのにの松原キャンプ場、東申良豊栄ひつとべ会の3団体が、連携してこの地域に観光客を呼び込もうと、この度「大隅東風隊」を結成し、その第1弾として、JR日南線を利用した歴史探訪の旅を企画、実施しました。
市もツアーを歓迎し、ジュニア有明開田太鼓の和太鼓演奏で出迎えました。福岡県から参加の夫婦も参加し、まちあるきをしながら史跡を廻りながら「志布志にもこんな良い所があったのか、またゆっくり来たい」と喜んでいました。



観光ガイドの案内に耳を傾ける参加者



市役所で報告を行う中之内さん

中之内氏が総務大臣表彰を受賞
平成21年11月3日、選挙制度120周年の記念の年に、多年民主政治の確立と選挙の啓発運動に努力し、顕著な功績を挙げられた方々に対し表彰があり、本市選挙管理委員会委員の中之内操委員長が総務大臣表彰を受賞されました。
中之内委員長は、旧有明町時代から通算21年余りにわたり、選挙管理委員会委員として、選挙の管理執行に精励され、豊富な経験と知識を遺憾無く発揮され、公正な選挙執行と、選挙管理委員会の健全な運営に努力を重ねられ、明るく、正しい選挙実現のために尽力されたことが評価されました。

みんなでつくる共生・協働・自立のまちづくり



花瀬川石畳の前で記念写真

2月12日、共生・協働・自立の地域社会づくりの理解促進・普及を図ることを目的に、県内において共生・協働の先進的な取り組みを行っている錦江町の「南隅地区観光連絡協議会」及び鹿屋市の「柳谷公民館（通称やねだん）」の現地研修を実施し、ふるさとづくり委員会、共生協働推進委員会、NPO等連絡協議会から合わせて33人が参加しました。

南隅地区観光連絡協議会では、豊かな自然や食など南隅地区の魅力をもつ多くの方に知ってもらい、足を運んでもらおうとトレッキングツアーやグルメツアーなど地域の資源を活かした様々な取り組みが行われていました。昼食は女性グループ「うんめもんの会」よりご準備いただき、手作りで昔ながらの味を美味しくいただきました。



柳谷公民館は、行政に頼らない地域づくりとして、年間3000人もの視察者が訪れる集落ですが、自主財源を生み出すための焼酎づくりや土着菌の生産・販売で得た収益を高齢者福祉や子どもたちの基礎学力向上に使うなど、斬新でアイデア溢れる取り組みや考え方に参加者はとても感銘を受けていたようでした。

参加した夏井・陣岳区ふるさとづくり委員会の平内委員長は「地域の資源を有効活用し、住民総出の取り組みに感激しました。今日研修したことを今後の活動の参考にしたいと思います。」と話されていました。

また、夜には各団体の取り組み状況の報告を兼ねて交流会を開催し、活発な意見交換会が行われました。

ふるさとづくり推進委員会等先進地研修

振り込め詐欺撲滅を訴える
1月29日、若潮酒造の「千刻蔵ホール」で、地域住民と志布志警察署による「しぶしぶれあい劇団」が寸劇を交えて振り込め詐欺の現状と被害防止対策について訴えました。

寸劇は「日本財務事務局」から民事訴訟裁判通達書というハガキが届いたことに困惑する住民が、訪ねて来た知人に相談して振込を思いどおり、警察に通報するという内容で、来場者は笑いの中にも「じやがじやが」とうなずく姿が見られました。

地域安全モニターの黒松久美子さんは寸劇を通じて「合言葉を決めるなど、自分だけは大丈夫と思わず、油断しないしてほしい」と呼びかけました。



①合言葉を決める②すぐに警察に相談をしましょう

2月28日、昨年10月に竣工し2月8日から業務を開始していた芝用駐在所の落成式が行われました。

芝用駐在所は、以前は山重小学校の正門前にあった「山重駐在所」が、築34年を経過し、老朽化も著しくなってきたため、地域の安全センターとしての機能を更に高めるために新築移転したものです。

同駐在所では、安心・安全の拠点地区として山重・野神校区の約1000世帯を管轄しています。

同駐在所に勤務する野尻野巡査長は「素晴らしい駐在所が完成しました。これまでと変わらず、住民の皆さんと連携して管内の治安維持に努めたい」と決意を述べました。



⑪ 多くの関係者が見守る中で落成式が執り行われました

無事故無違反コンテスト
志布志警察署では、自動車安全運転センターが主催する180日間の無事故・無違反を目指す2009セーフティチャレンジ180の達成チームの中で「無事故無違反コンテスト」の抽選会に本市から当選した西日本エンジニアリング株式会社「すいれん」ほか3チームに対して副賞を交付しました。

交付式終了後、受賞したチームの中から、「はじめてこのような抽選に当選しました。これからも安全運転につとめます」等の声も聞かれ、意義あるコンテストとなりました。



今後も安全運転を誓った当選者の皆さん

おすすめ地域力表彰を受賞
おすすめ地域力表彰を個人の部で前原徳雄氏、団体の部でNPO法人三方良が受賞しました。これは、大隅地域において地域力の向上に対する功績が特に顕著な個人や団体を今年度から県大隅地域振興局が表彰するものです。

前原氏は、安心・安全なまちづくり、防災の啓発活動など多方面による活動が評価され、また、NPO法人三方良は、「さんふらわあ」乗りの緑地公園やすずれヶ浜の清掃を通して、地域環境の保全や市のイメージアップに貢献している活動等が評価されました。

今回の受賞により更なる今後の活躍が期待されます。



3月5日、受賞の報告に市役所を訪れました



志布志市で越冬中のクロツラヘラサギ

世界的に貴重な野鳥が
身近な所で越冬中
環境省のレッドデータブックで、野生での絶滅の危険性が極めて高いとされる絶滅危惧IA類に指定されている「クロツラヘラサギ」が、菱田川河口で越冬中です。

この鳥は世界で約2000羽（昨年1月現在）しかいないとされる渡り鳥で、昨年10月から8羽ほど、新若浜埋め立て地で見られ、現在も菱田川河口で越冬中です。

撮影した香月小学校の加納雅裕校長は「名前の通り顔が黒く、ヘラのようになくばし特徴です。できるだけ驚かさないうまく見守ってほしいですね」と話していました。



しいたけの駒打ちに挑戦する参加者

「森はみんなの宝物事業」を開催
2月20日、有明農村環境改善センターホールで、市みどり推進協議会の主催で「森はみんなの宝物事業」が開催され、小学生以上のいる19家族、52人の参加者がありました。

この事業は、皆様から集められたみどりの募金で行われ、市内の森林を市民みんなで守り育てる意識を育成し、自然の恵みの大切さを理解してもらおうことを目的としています。

森林についての学習やしいたけの駒打ち体験、木工教室等が行われ、森の大切さ、森の役割などを親子で楽しく学びました。

また昼食には、市猟友会と市しいたけ振興会の提供で、しし鍋としいたけの炭火焼が振舞われました。

志布志市 菜らし LA LA SOLEIL

Vol39.深江睦子さん(76歳)

志布志市食生活改善推進員

深江睦子さん(志布志町志布志)は市の食生活改善推進員連絡協議会の会長および志布志地区の会長として活躍しています。

食生活改善推進員とは「私達の健康は私達の手で」をスローガンに健康づくりを食の分野から推進し「ヘルスマイト」の愛称で親しまれて活動している全国的なボランティア組織で、現在、志布志市では46人の推進員が活躍しています。

深江さんが推進員となったのは昭和47年でした。きっかけは、当時体が弱かったため「栄養の知識を得て元気になりたい」との思いから、



「食卓」から志布志市を元気にしたいという深江さん(写真右)と仲間たち

深江さんが推進員となったのは昭和47年でした。きっかけは、当時体が弱かったため「栄養の知識を得て元気になりたい」との思いから、

最近では、偏食の問題や食事を摂らない子どもも多くなるなど、食生活改善推進員の活動はますます重要になってきているといえます。

現在の、自宅の食卓は「ごはん」を中心としたものですが、和食だけではなく、市内産の季節の食材をふんだんに使った和洋折衷のごちそうが食卓を賑わしているといえます。

今後の目標は「多くの市民にもっと「食事」に興味をもってもらい、家庭の食卓から市民の皆さんに元気になって健康で長生きをしてもらいたい」と話し、市と協力しながら、更なる食生活改善の推進のための活動を続けていきます。

関係機関に1年間通いながら栄養のことについて学びました。

その後、当時の志布志町で食生活改善推進員の養成講座があり、受講して推進員になりました。

現在は、生涯学習講座の「男性料理教室」など、他の会員とともに料理講習会や食生活の改善の普及推進活動に忙しい日々を送っています。

また、2月9日には食生活改善推進員の仲間を増やそうという日本食生活協会からの委託事業である「ヘルスマイト21事業」を開催し、6人の会員とともに推進員一人一人が声かけ集まった約30人の参加者に、この事業のプログラムに沿って食生活や簡単な運動の講習会を行いました。



2月25日、農業歴史資料館体験館で酪農女性部の料理教室で食事の大切さを話す深江さん。



美しい自然に囲まれた本社工場

豚は黒豚をメインに25万頭／年、牛は和牛をメインに1.2万頭／年処理しており、鹿児島県の畜産を支えています。

平成20年度の売上高は26.6億円と、市内では1位、鹿児島県内の企業売上高では14位にランクされ、まさに県を代表する優良企業です。従業員は275人(事業所内)で、約半数は市内の方を雇用しているだけでなく、清掃作業や警備等にはシルバー人材センターを積極的に活用するなど、地元経済に大きく貢献しています。

同社では、衛生管理に大変力を入れており、昨今の「食に対する安全・安心」に活用するなどに大きく貢献しています。

さらに、同社は、環境マネジメントの規格であるISO14001も取得し、CO2やゴミ排出量の削減等にも積極的に取り組んでいます。グリーン輸送にも積極的に、関西向けの商品輸送の約8割はさんふらわあを利用してあります。

環境美化にも力を入れており、工場内外の清掃は社員が毎日行

のニーズ」にいち早く応えるべく、品質と食品安全性の国際規格であるISO9001、ISO22000を国内食肉業界では最も早く取得しました。このシステムに基づき、社員一人ひとりの取り組みで日々改善を続けていると鳩宿勇課長は話します。

工場内は、最新の空調設備と機械設備を有し、専用の作業服・金属検出器・紫外線殺菌装置等の導入により、一般細菌も極めて少なく、非常に衛生的な職場環境です。

そして、世界一厳しい衛生基準と言われているアメリカ農務省の審査をクリアし牛肉輸出の許可を受けています。アメリカへの輸出の許可を受けている工場は国内で4か所しかありません。また、香港をはじめとした多くの国に輸出を行っています。

「食卓」から志布志市を元気にしたいという深江さん(写真右)と仲間たち



厳しい衛生管理のもとで作られる製品



案内していただいた皆さん

い、定期的に菱田川沿いの清掃や周辺道路のガードレールを雑巾がけまで行っています。また、春には敷地内に芝桜が数多く咲き誇っています。このような取り組みのおかげで、食肉を取り扱っているにも関わらずカラス等の姿をほとんど見かけません。

今後は、地元とタイアップして地産地消にも取り組み「さらに良い物を生産していきたい」と、高い志を持って商品開発を行っています。

取材して、このような食肉関連産業が志布志にあることを誇りに思いました。

- サンキョーミート株式会社
- 設立 昭和56年(平成8年4月に現在の社名に変更)
- 所在地 有明町野井倉 6965 Tel 474-1118
- 事業内容 食肉製造 ●従業員数 408人

ORALE トピック

特別イベントについて <http://orale-cbc.com>



プロの予想屋がオラレ志布志に来場!

競艇A1級レーサー今村豊選手がオラレ志布志に来場!

- 競艇の本場北九州からプロの予想屋来場! 無料で競艇レース予想を伝授! (本場ではもちろん有料)
- 日時 3月27日(土) 10:30 ~ 16:00
- 場所 競艇場外券発売場オラレ志布志

- トークショー&サイン会&競艇グッズ抽選会
- 日時 3月13日(土) 11:40 ~ 14:30
- 場所 競艇場外券発売場オラレ志布志
- ★1981年5月デビュー。1年後の翌1982年5月にSG初出場(SG第10回笹川賞競走)。同年7月にGI初優勝。同年10月SGにはSG全日本選手権でSG初優勝。この年最優秀新人賞を受賞。直近のGI中国地区選手権競走でも優出2着となる。



オラレ志布志3月・4月番組表

開催場	3月																															4月																	
	13	14	15	16	17	18	19	20	21	22	23	24	25	26	27	28	29	30	31	1	2	3	4	5	6	7	8	9	10	11	12	13	14	15	16	17	18												
	日	月	火	水	木	金	土	日	月	火	水	木	金	土	日	月	火	水	木	金	土	日	月	火	水	木	金	土	日	月	火	水	木	金	土	日													
大村	●	●	●	●	●	●	●	●	●	●	●	●	●	●	●	●	●	●	●	●	●	●	●	●	●	●	●	●	●	●	●	●	●	●	●	●	●												
場外	●	●	●	●	●	●	●	●	●	●	●	●	●	●	●	●	●	●	●	●	●	●	●	●	●	●	●	●	●	●	●	●	●	●	●	●	●												
ナイター	●	●	●	●	●	●	●	●	●	●	●	●	●	●	●	●	●	●	●	●	●	●	●	●	●	●	●	●	●	●	●	●	●	●	●	●	●												

※広報しぶし 2月号の13ページでさんふらわあライナーの日曜日の出発時間が9:10になっていましたが、10:10発の誤りです。お詫びして訂正いたします。

市民の皆様が「みなと」を身近に感じる事ができ、また「みなと」を活用したまちづくりを市に提言していくために今後も勉強会や議論を行うてまいります。

志布志港の現場視察!



港の説明に聞き入る委員の皆さん

2月4日に志布志市商工観光戦略会議の委員で志布志港の視察を行いました。

この戦略会議は、市民、港湾企業、各種団体で構成されている組織で、今回、「志布志港を活かしたまちづくり」をテーマに活動しています。



2月23日、アピシア2階で志布志市、JETRO鹿兒島主催で「知的財産セミナー」が開催されました。

知的財産セミナーを開催!

講師としてJETRO本部の知的財産課アドバイザー服部正明氏をお招きして「海外における侵害の実態と今後の対応策について」と題して講演を行いました。

最近の中国における模倣品や商標登録の被害実態やその対応策について説明がありました。鹿兒島県では、焼酎などの銘柄が中国で勝手に商標登録されており問題になっています。

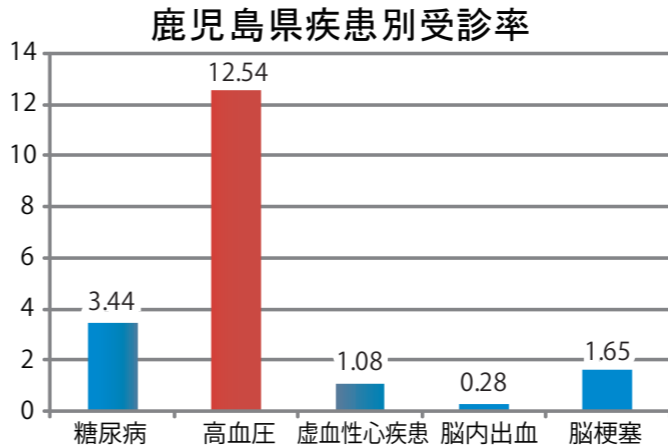
これらの事態に際して、素早い対応が必要です。市では、このように輸出に関するセミナー等を今後も開催していく予定です。皆様も是非ご参加ください。

健康についての様々な相談にいつでも応じています。お気軽にお問い合わせください。

本庁保健課 Tel 474-1111 志布志支所福祉課 Tel 472-1111 松山支所市民課 Tel 487-2111

保健師 生活習慣病を予防しよう! ②

高血圧は日本人に多い病気です。日本人では、30歳以上の人のうち男性は約51・7割、女性は39・7割が高血圧であり、700万人の人が、高血圧の治療を受けています。鹿兒島県の疾患別の受診率でも高血圧が圧倒的に高くなっています。(グラフ参照) 志布志市においては、県と比較して循環器系の疾患の1人当たりの医療費が高くなっています。



高血圧とは、文字どおり血管に強い圧力がかかりすぎている状態をいいます。そのまま放置すると、血管が硬くもろくなり(動脈硬化)、のちに虚血性疾患や脳卒中などの発作を起こす可能性があります。高血圧はほとんど自覚症状がなく、長年かかっていると血管を蝕んでいく「サイレント・キラー」とも呼ばれる恐ろしい病気です。そのため、定期的に血圧を測ることが必要です。



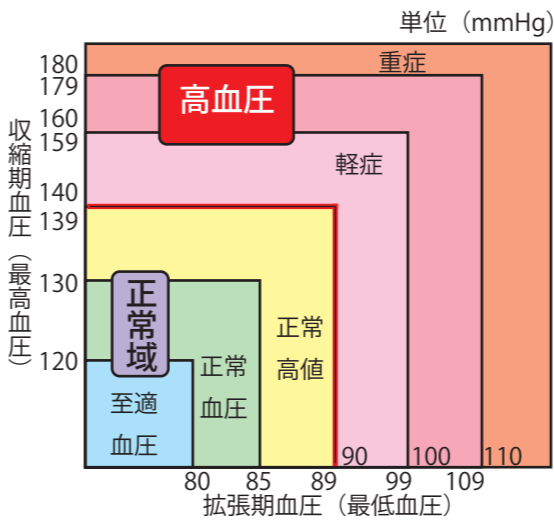
- 正しい血圧測定のポイント
①測定する腕と心臓は同じ高さにして測る。
- 排尿をすませて、食前に測る。
- リラックスした状態で、同じ時間帯に測る。

高血圧を防ぐ日常生活

肥満を防ぎ、適正体重を維持する。肥満は血圧を上げるだけでなく、肥満が虚血性疾患の危険因子の一つになります。肥満というほどなくても、毎年少しずつ肥満に近づいている人は今のうちに標準体重にもどるような生活習慣を心がけましょう。適正体重は次に示す計算で分かります。

標準体重(身長m)×(身長m)×22
適度な運動も必要
一般に、運動習慣がない人の血圧は運動習慣がある人に比べて高く、運動を続けることは、血圧を下げる作用があります。

ストレスや急激な温度差に注意
ストレスは、血圧を上げます。自分なりのストレス解消法をみつければ、



食品塩分量

食品名	塩分量
梅干し(10g)	2g
焼きちくわ	2.4g
塩鮭1切れ(80g)	1.2g
ラーメン	4~6g

塩分を控えるためのポイント
①薄味に慣れる。
塩味の薄い食事に慣れることが第一歩。

- 漬物・汁物の量を控える。
塩分の多い漬物や汁物は、食べる回数と量を減らしましょう。
- 醤油等は「かけて食べる」よりも「つけて食べる」
- 酸味や香辛料を上手に使いましょ。まずは、自分の血圧を確認し、普段の血圧を知ることからはじめましょう。

※鹿兒島県では循環器系の疾患の7割が高血圧性疾患になります。

て、ストレスを解消しましょう。冬場は、トイレや浴室などの温度差を少なくするようにしましょう。

高血圧を防ぐ食生活

現在の日本人の平均食塩摂取量は、約11gであり、男性9g未満、女性は7.5g未満を目標に食生活を直しましょう。

消費生活相談員便り

vol.7

電話勧誘販売取引について(相談例)
自宅に電話があり「産地直送のカニを買いませんか?今なら5000円ですよ」と言われて「はい」と答えた。しかし、よく考えてみると商品も見えていないので、どのようなものが届くかわからないうえ、高いような気がするので解約したい。

相談例の解決方法について
電話勧誘販売は、どこから、どんな人がかけてくるのか分からないのが特徴です。カニ、りんご及びみかんなどの生鮮食品は、以前はクーリング・オフの対象ではありませんでした。

しかし、特定商取引法の改正により、昨年の12月1日からクーリング・オフができるようになりました。

「カニを買いませんか?」という勧誘に「はい」と答えていることから契約は、成立しています。

このような場合は、業者から法定の契約書面を受け取った日より8日間以内にクーリング・オフを実行します。

契約時の注意点
注文の際に
①業者名
②住所
③電話番号
④担当者
などを確認し、きちんとメモを残しておきましょう。

業者によっては、書面を交付しないところもあります。

クーリング・オフ時の注意点
発送した日付がわかるように、書留などを利用してください。クーリング・オフについての不明な点はいつでも相談してください。

消費生活相談については、市内3箇所、巡回相談も実施しています。

日程は、最終ページのくらしのカレンダーをご覧ください。



消費者ホットライン 0570-064-370

■相談窓口 ●市役所本庁港湾商工課商工振興係 Tel 474-1111 (内線 284)
●松山支所地域振興課地域振興係 Tel 487-2111 (内線 321)
●志布志支所地域振興課地域振興係 Tel 472-1111 (内線 354)

平成21年度宝くじ助成金により購入修繕しました

地域おこしに積極的に取り組んでいる和太鼓集団「志布志千軒太鼓」。

現在、団員数25人で「太鼓のすばらしさを1人でも多くの人に伝えたい」と日々練習に励んでいます。さまざまなイベント等に参加し活動しています。長年活動を続ける中で、太鼓の傷みや不足が生じ、それを解消するために、平成21年度宝くじ助成金により太鼓の購入及び修繕を行いました。



お知らせ Information

■問い合わせ先 教育委員会生涯学習課 Tel 472-1111 (内線 333)
 (宝くじ助成金) 企画政策課地域政策係 Tel 474-1111 (内線 254)

第一回「志」エッセイ大賞に 栄 直美さん(愛媛県) 「母からの贈りもの」が決定!

第一回志布志市「志」エッセイコンテストの審査が行われ、応募総数1862点(市内小中学校1003点)の中から、志エッセイ大賞は、愛媛県の栄直美さん(47歳)の「母からの贈りもの」に決定しました。入賞者は次の通りです。表彰式は4月24日「しぶしの日」に行われます。

▽志エッセイ大賞 栄直美(愛媛県)▽志エッセイ準大賞 佐藤節子(徳島県) 後藤順(岐阜県)▽審査員特別賞 國重玲佳(伊崎田小6) 佐藤健(秋田県) 横井和幸(愛知県)▽志特別賞 半仁田由美子(大崎町) 岡本計枝(愛知県) 林優花(兵庫県・高2) 山口千代美(鹿屋市) 萩原裕子(鹿児島市) 若宮耕三(日置市) 叶亜香里(大島高2) 天辰芳徳(石川県)▽志布志ロータリークラブ賞 谷口萌(有明小6)▽志布志みなとロータリークラブ賞 野添竜也(宇都中2) 志布志市PTA会長賞 かせ田りん花(尾野見小1)▽特別賞(有志企業・団体賞) 池之迫友香(有明小5) 重森舞佳(森山小6) 原ぞえこうし(野神小3) 洲田勇太郎(有明小5) 加納愛梨(志布志中2) 上木歩南(宇都中2) 坂元まいか(蓬原小3) 川畑佑真(森山小3)▽志ほのぼの賞 泉早苗(愛媛県) 櫻井俊甫(大阪府)

▽優秀学校賞 有明小学校 宇都中学校 神戸朝鮮高級学校

※詳細については、志布志市ホームページ ↓リンク ↓教育機関 ↓生涯学習(志布志創年市民大学HP) にあります。

“ひまわりの種”を配布します。

百万本のひまわりを目指して!
サンサンひまわりプラン



お申し込み・お問い合わせ先

▼市衛生自治会事務局(市民環境課内)
Tel 474-1111 (内線134)

▼志布志支所市民課内
Tel 472-1111 (内線224)

▼松山支所市民課内
Tel 487-2111 (内線224)

「生ごみからひまわり油をつくり、体の中から健康に」をキャッチフレーズとし、左記のように循環していくシステムを“サンサンひまわりプラン”と名付けて、取り組んでいます。

平成21年度も多くの方からひまわりの種が持ち込まれ、約1000本(正味270グラムの小瓶)のひまわり油ができました。皆さん大変喜ばれていました。

ひまわりは風に弱く生産性も低いですが、大空を向いてすくすくと伸び、そして大きな花を咲かせます。私たちの未来もそうあってほしいという願いを込めて“サンサンひまわりプラン”を行っています。また志布志市の市の花は「ひまわり」です。

今年も希望者の方や団体にひまわりの種を配布します。油が搾れる「ハイブリッドサンフラワー」と観賞用の「ビッグスマイル」の2種類です。

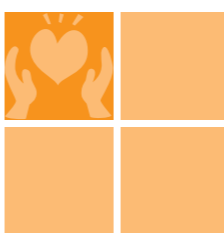
ご希望の方は4月9日(金)までに左記に電話で申し込んでください。

企画政策課 女性支援対策室

女性支援相談室 毎月第1・3水曜日(13:00～17:00) 志布志市役所隣 農村環境改善センター

☎専用フリーダイヤル 0120-786-054 (月～金 8:30～17:00)

■問い合わせ先 企画政策課男女共同参画係 Tel 474-1111 (内線 250・255)



男女共同参画社会
の実現を目指して

Vol.49

ひと 男女がともに認め合い、いきいきと輝くまちをつくらう

「志布志市男女(ひと)がともに輝くまちづくりプラン」進捗状況評価報告

「志布志市男女(ひと)がともに輝くまちづくりプラン」は、平成20年度から平成24年度までの5カ年を計画期間として平成20年3月に策定し、5つの基本目標、13の重点課題、35の施策、106の事業をあげ取り組んでいます。

基本目標達成のために具体的な施策と内容、担当課をあげ、男女共同参画の推進状況を客観的に把握するため、数値による評価が可能な93の事業に目標値を設定し、計画の進捗状況を調査することとしています。

今回、平成21年度の進捗状況の調査を行ったところ進捗率は77.9%で、前年度より9.4ポイントアップしており、取り組みの成果は着実に現れています。

女性支援推進会議では、今年度70歳代の抱える悩みや不安についてアンケート調査を行い、健康と介護予防にみなさんの関心が高いことから保健課と合同で介護予防健康講座「転ばぬ先の体力づくり」を開催しました。

講座には、2月5日(志布志)、9日(有明)、10日(松山)の3日間で84人の参加がありました。

講師の溝口千恵子先生は、「足の裏にはたくさん神経があり、毎日50回叩いて血行をよくすると健康にいいですよ」と話され、「元気は笑顔から」と音楽に合わせて歌いながら自宅でできる簡単な体操や転倒予防体操を楽しく学びました。

参加者からは、「肩こりが楽になった」「楽しく参加できてよかった」「これからも毎日続けていきたい」と大変好評でした。

「転ばぬ先の体力づくり」講座を開催しました!

しもに輝く男女 vol.12 ~市議会議員~



今回は、市議会議員24人のなかで、女性の視点から積極的に活躍されている鶴迫京子議員にお話をうかがいました。

- Q 議員になろうと思われたきっかけは?
- 医療機関に29年間勤めていて、いろいろな人との出会いがあり、時には相談も受け、それを聞くだけでどうすることもできず、悩むだけの日々でした。そんな時に夫の「議員になれば」という提案に、自分の想いを解凍できる目標ができ、議員に立候補する決意をしました。
- Q 議員に対するこだわり、心掛けていること
- 様々な意見を聞き入れ、受容することが大切だと思っています。「女性だから」という意識はしていませんが、女性の視点というのには必要だと思っています。
- Q 苦勞される点がありますか?
- 議員としての苦勞を感じたことはありません。家族の理解と協力が精神的な支えとなっています。
- Q 政治や方針の意思決定の場に女性が進出しないのはどうしてだと思いますか?
- 女性の意識はもちろんです。社会的な状況を変えるには、クオータ制の導入が必要だと思います。
- ※クオータ制・・・政策決定の場に男女それぞれが4割以上いるようにする仕組み
- Q 女性に向けたメッセージをお願いします
- 大きい、小さいに関わらず、ひとつの目標を持ち、頑張らなくてもいいから、それに近づけるようにコツコツと、笑顔で、自分を高めていきましょう。



2月13日、安楽山宮神社の春祭りの一コマです。全員顔に黒頭巾を被っているため誰が誰だか分からないので、目印に腰に「さるのこ人形」をぶら下げているということです。



田之浦山宮神社のダゴ祭りで見入る地域の皆さん

俳句 (はつはな俳句会)

毛糸編む人形劇の魔女の帽
焼酎を片手に急ぐ二日山
雪乗せていつものベンチ嬉しさう
ざっくりと沈むブーツよ雪の朝
本堂に読経の響く寒の内
帽子傾く四日目の雪だるま
雪踏んで少女になってしまひけり

本村多可子
坂本 順子
坂元 幸子
春日 ふう
飯野澄美子
本村 湧水
八久保千鶴子

川柳 (志布志川柳会)

身の丈の暮らして借りも貸しもなし
子の笑顔見る楽しみのお年玉
おしゃべりの人形と居るボケ防止
人形を着物がいつも同じもの
一郎の手に人形の由紀夫ちゃん
人形の顔ですました七五三
着せ替えの人形負ける披露宴
人形がはやる気持ち落ち着かせ
人形も案山子にされて活き返り

坂元 俊幸
高田 昭秋
江藤 房子
福山 吉連
末永 一雄
赤池 忠重
上東マキエ
高田 秀雄
内山 幸夫

文芸

俳句会
短歌 (はなさい短歌会)
びろう島ほのかに浮かび沖を行く漁火消えて春のあけぼの
この景色母に届けるデジカメに想い託して撮る雪の庭
沖をゆく大型船を窓越しにいで湯の朝餉ひときわ美味し
一夜明け庭は大雪銀世界田の神様も雪帽子冠り
おだやかな日和に恵まれ梅見酒春の嵐に梅花ちりゆく
生きてあらば母九十九 水仙花古鏡のごとくかかげ真向ふ
病後の足さすりいる姉水仙のブーケの中の春に鼓舞する
「春よ来い」子等とうたったわらべ歌いまなつかしく香き日想う
冬すみれつばみ膨らみ紫の花飾りでき緑が映える
春を知る小鳥のあまた集まりて梅の小枝を囀りわたる

南 史郎
有馬ケイ子
内山 幸夫
江蔵 成子
東郷ミイ子
肥後 洋子
日高 禎子
牧 愛子
満園 正夫
渡辺クミ子

短歌 (南船志布志短歌会)

並びゆく掛声たかき空手の子ら初日待つ間の渚に猛る
あなたにはあなたのひと日わたしにはわたしのひと日初日の出
地球の悲鳴聞こゆる温暖化聞こえぬふりして豊かさ求む
一人居は気楽ならんと人言ふも嵐の夜はうからの恋し
節くれ手友の注連光りをり一足早し過去捨て去らむ
「いややわ!」ほんまに!「かなわんわ!」大阪弁の主婦のおしゃべり
祖母われも空港迄よと惜しみゆく正月休みを早も終りて
おばあちゃん大人なん?子供なん?三つ子に言はれたこの腰だけ
らうばいは葉のつきしまま苔もち早や一輪の花を咲かせり
独りごといつでもきいてくれるのは噴水の奥の古き木の椅子
久びさに友と手をとりに親しみぬ檳榔島浮く海眺めつつ
病得て岐路に立たされ思ふなり生き来しわれと生かされゆく我を
脱ぎ捨てて裸木となりし木蓮に空さす産毛の春待つ蕾
結び上げて振袖姿の孫の手を言葉にならぬ夫の沈黙
南国に久し振りなる雪化粧手に触れなば冷たく消えむ
やがて来る春の日ざしを待ち乍ら冬の山々深くしずもる

竹永 南海
暉峻 康瑞
池ノ上一枝
岡元 初子
折田 すす
児玉 末子
西江美津子
林 静子
平川 澄子
益倉 睦美
松下 芙美
松田 和子
宮原 順子
山田 和子
山元ハツミ
若松多鶴子

お手数ですが
50円切手を
お貼りください

899-7492

●ご氏名
フリガナ
●年齢 歳 ●性別 男・女
●ペンネーム

※記入のない場合、実名で掲載いたします

●ご住所 □□□ □□□□

●電話番号 () -

志布志市役所総務課
秘書広報係 行

(No.050/2010-03)



やすらぎとにぎわいの輪が協奏するまち

しぶし市報

読者プレゼント



お便りをくださった方の中から抽選でひまわり券5枚と、ボルベリアダグリから「ペア入浴券」を5人の方にプレゼントします。(発表は発送をもってかえさせていただきます)

あたたか
元気やっぴ



上迫 さん (81歳) 有明町蓬原

上迫さんは、現在も文芸歌音盛一座の座長として16人の一座の仲間とともに、各種イベントや老人ホームなどで演劇等を上演しています。人と接するのが好きで「年の近い仲間と居る時も楽しいけど、若い人たちと居ると、刺激を受けて色々な知識を吸収できるのが良いですね」と話し、新しい機械にも大変詳しく、CDラジカセ等を巧みに使って舞台用の音楽テープを作成したりしています。6歳から三味線を始めて、今でも三味線を手にする姿は「キリッ」としていて年齢を全く感じさせない演奏を披露します。終戦直後は、三味線でご飯は食べられないと「メロンやイチゴ、牛、さつまいも栽培等と農業は色々失敗を繰り返しながらも挑戦して5人の子供を育てました」と笑います。以前は造園業を営んでいましたが、後継者もできて、現在は仲間とともに歌や演劇の練習をするなど充実した毎日を送っています。水田は「今年はもう作るのをやめよう」と思いましたが、身体が動く間は作り続けようと決意をして、4㎡の家庭菜園とともに農作業を日課にしています。「今の元気が何年続くか分からないけど、身体を動かして人々の心が和む活動を続けられたら幸せです」と笑顔で話す上迫さんでした。

大きくなあれ!



はのん
羽音ちゃん(6歳)
おとは
桜羽ちゃん(4歳) (松山町泰野)
父 一孝さん 母 朋美さん

お世話するのが大好きな羽音(シチューが大好物!)に、我が家のお調子者の桜羽(カレーが大好物!)。お兄ちゃんと3人で仲良く遊んだり、クイズ番組やアニメを見たり・・・ケンカしたり・・・でも、毎日ニコニコ笑顔で過ごすね!(両親より)



たけし
孟志ちゃん(1歳) (志布志町志布志)
父 暁さん 母 真理さん

トラックを見ること、走ること、海苔を食べることが大好きな孟ちゃん! 近頃「ごみ捨ててきて」というと、ごみ箱にごみを捨ててくれます。おしゃべりも少しずつできるようになり、車に乗ると「しゅっぱーっ!!」と手を挙げて言います。たくさん食べて遊んで大きくなあれ!(両親より)



あんな
杏奈ちゃん(11歳) (有明町蓬原)
じゅりあ
樹莉亜ちゃん(3歳)
父 繁樹さん 母 良子さん

母が大好きな二人です。いつもテレビや音楽を聞いて二人で踊っています。いつまでも姉妹仲良くいてください。(両親より)

「志布志の日」ウィーク

4/18~ 4/24は

国民宿舎ボルベリアダグリ

TEL 099-472-1478



ご夕食
志布志湾の恵みと、地元の食材をふんだんに使ったミニ会席をご用意いたします。

読者プレゼント!
5人の方にボルベリアダグリのペア温泉入浴券(1000円相当)をプレゼント!

近すぎて泊まった事のない市民の皆様へ
国民宿舎ボルベリアダグリでは4月24日の「志布志の日」に合わせて4月18日から24日を「志布志の日ウィーク」といたしまして市民限定で特別プランをご用意いたしました。

4/18~4/24
1泊2食付 **4,240円**

※市民限定プランとなりますので、チェックインの際にご住所を確認できるものをご持参ください。(免許証等)
※このプランでの部屋には限りがあります。 ※このプランでのご宴会はできません。 ※2名様以上で前日までにご予約ください。

キラリ青春

まゆみさん(志布志町内之倉) 28歳

勤務先: 志布志市農業協同組合

趣味: 音楽鑑賞・手芸

休日の過ごし方:

お気に入りの音楽を聴きながら、裁縫や編み物をしています。

今のお仕事はですか:

優しく頼れる同僚にかこまれて楽しく働いています。

夢は: 大好きなバイオリンのコンサートに行くこと。

先輩から一言(川崎さん):

いつも一生懸命仕事をしている税田さん。とっても笑顔も素敵♡これからも一緒に仕事と飲みと楽しもうね!



今月の「題字」

小学校6年

駿さん

今月号のタイトル題字を書いてくれた駿さんは、先に行われた「税を考える週間」の作品展で、書道の部で市長賞に輝きました。書道は小学校2年生から習っていて、小学校を卒業しても続けたいといっています。また、中学校では兄もテニスをしていたのでテニスをしてみたいと目を輝かせます。もうすぐ小学校生活も終わりとなり、卒業式を控えるクラスメイト35人とともに志布志中学校に通うのを楽しみにしています。書道やピアノに頑張る竹崎さん、中学校に入った新しいことに挑戦して、楽しい中学生生活を送ってください。



読書が大好きという駿さん

お釈迦祭り

4月29日(祝) 昭和の日

■平成22年度シャンシャン馬・花嫁カップル募集!

志布志市お釈迦祭り実行委員会では4月29日(昭和の日)に開催する「しぶし・お釈迦祭り」の「シャンシャン馬・花嫁カップル」5組を募集しています。花婿が馬に乗せた花嫁を引いてパレードするシャンシャン馬行列に参加して一生に一度の思い出作りをしてみませんか。

■募集要項

- ①募集対象 平成21年4月1日～平成22年4月30日までに結婚、もしくは結婚予定のカップル。
- ②募集組数 5組「志布志市内在住の方を優先としますが、市外枠(原則1組)も設けます」

※応募多数の場合は、抽選といたします。

- ③募集締切 3月26日(金)当日消印有効
- ④決定方法 申込みが5組以上の場合は、申込者本人の(両名)出席による「選考会(抽選会)」を開催し、決定します。

- ⑤参加費用 1組3万円
- ⑥選考会及び決定者発表 4月4日(日)
- ⑦リハーサル 4月25日(日)(予定)
- ⑧その他
- 申込書は、志布志市観光特産品協会、市役所港湾商工課及び各支所地域振興課にあります。

- 参加が決定したカップルは、4月4日(日)に担当美容室と「花嫁のかつら合せ」を行います。
- 希望により、1組のみ仏前結婚式が挙げられます。

※詳細につきましては事務局までお問い合わせください。

■問い合わせ先 志布志市観光特産品協会事務局 Tel 479-3232



稚児行列参加者募集!

志布志市お釈迦祭り実行委員会では、4月29日(昭和の日)に開催する「しぶし・お釈迦祭り」の「稚児行列」へ参加される方を募集しています。参加を希望される方は、下記までお申込みください。

■募集要項

- ①対象 2歳から3歳(体重17Kg以下)
- ②募集組数 18組
- ③締切 定員になり次第、締め切ります。(先着順)
- ④参加費用 1組 3千円
- ⑤その他 籠の担ぎ手は、参加者で手配をお願いします。(2人)

■申込先 金剛寺 Tel 472-0125

※4月29日の1週間ぐらい前に衣装の引渡し及び説明会があります。

お便り お待ちしております

市報しぶしを読んだ感想や今後取り上げて欲しい特集、志布志市に対するご意見等何でも好きなことを書いてください。(一部修正して掲載する場合があります)

月末までに頂いたお便りが、その月のプレゼントの応募対象になります。それ以降の分は次月の応募対象となりますので、ご了承ください。

いただいた「お便り」は「市民のこえ」コーナーに掲載いたします。(お便りが多数の場合には担当にて選考のうえ掲載します)個別の回答はいたしませんので、ご了承ください。

↑点線に沿って切り取ってください。(官製はがきでも応募できます。)

お便り 市民のこえ

からいもあめ作りに参加して

知り合いに誘われて、開田の里からいもあめ作りに参加しました。ギリギリの時間に到着しドギマギしました。

20⁺のからいもを大鍋に入れ、カマドで火をおこし、まきをくべて煮ました。温度計で測りながらタイミングをみて麦芽を投入!一時間ねかし、その後袋に入れて絞ります。

その絞り汁を鍋で、焦げ付かせないように煮詰めます。

まきを使っていも飴づくりは、火の調整が難しかったのですが、指導者の方の協力で約6⁺の見事な飴ができました。素敵なお会いもありました。また、機会がありましたら参加したいと思っています。(からいもあめこ53歳女性)

お便りありがとうございます。市では、市民の皆様の生活に役立つ様々な研修や講座を開催しています。市報でも案内をさせていただきますので、多くの市民の皆様に参加をお待ちしています。

入浴券について

市報しぶし2月号では温泉入浴券のプレゼントになっていましたが、以前は町内の温泉の入浴割引券を市役所の方で取りに来る人に提供していましたが、今もあるのでしょうか?あれば、手続きなどについて教えてください。

この頃は、振り込め詐欺が多くなっていますが、訪問販売の問題も耳に届くようになってきました。高齢者の一人暮らしや老人が一人にいる時をねらって訪問販売が来るように「買ってくれるまで帰れない!」等という台詞で、契約を迫るようです。

市も、各種団体と協力して対策をきちんと練ってほしいと思います。(機龍改45歳男性)

温泉保養券は、国民健康保険の30歳以上の加入者及び後期高齢者が、市と契約した温泉保養所を利用する場合、申請により交付が受けられます。詳細につきましては、本庁保健課、各支所保健係までお問い合わせください。消費生活相談につきましては、市では消費生活相談員を置き、毎月、市報でも様々な事例や対策を紹介しています。また、暮らしのカレンダーに相談日も紹介してありますので、ご覧いただきお困りの際はご活用ください。

生涯学習フェスティバルに参加して

11か月の息子と生涯学習フェスティバルに初めて行きました。いろいろな出店や体験学習コーナーでは、志布志中学校のお兄ちゃんお姉ちゃんがバルーンアートを作ってみせてプレゼントしてくれたりしていました。

私も勧められて作ってみました。不器用な私に嫌な顔ひとつ見せず親切に教えてくれ、作っている間は息子をあやしてくる中学生に嬉しくなるとともに、こんなきれいな心の持ち主に育ってほしいと思いました。

そして、午後からステージ発表を見ようと入口まで行ったのですが、急な階段で子どもも眠っており「これじゃ見ることは無理かな」と、諦めて帰ろうとしたところをボランティアの40歳位の男性が声をかけてくださり、会場までベビーカーを運んでいただき、見やすい場所まで案内していただきました。良いまちに住めた私は幸せだなあと改めて思う1日でした。(優心ママさん34歳女性)

温かい「志」があふれる中学生やボランティアの活躍に嬉しい気持ちになりました。市内全体にこのような「志」があふれて、もっと良いまちになれば良いですね。

市制5周年記念 4・24(しぶし)の日

～共生・協働・自立の社会づくりを目指して～

志布志市では、4月24日を語呂合わせで、しぶしの日として、記念日を制定し、平成19年4月24日に「志のまち」を宣言しました。

しぶしの日を記念して、「志」あふれる講演会を毎年開催しています。

- 中学生による100文字で書く立志の志 ●第1回「志」エッセイコンテストの表彰
- 志あふれる記念講演会のほか楽しい企画を予定しています。

■期 日：平成22年4月24日(土) ■場 所：志布志市文化会館ホール

■時 間：午後6時～(予定) ■入 場：無料

市民の皆さんの多数の参加をお待ちしています。

■問い合わせ先 企画政策課地域政策係 Tel 474-1111 (内 252・256)



志のシンボルマーク

※読者プレゼントは掲載にかかわらず頂いたお便りから抽選でプレゼントを行っています。多くのお便りをお待ちしています。その際、一言で結構ですのでご意見等をいただければ幸いです。(今月は8通のお便りをいただきました)

申し訳ありませんが、このコーナーにつきましてはインターネット版ではご覧になれません。

年金情報

本庁 474-11111 (内116)
志布志支所 472-11111 (内223)
松山支所 487-21111 (内224)
Pension information

国民年金保険料がかわります！

国民年金保険料は、平成29年度まで毎年度引き上げられることになっていますが、平成22年度(平成22年4月から23年3月まで)の保険料は、月額1万5100円(年額18万1200円)となりました。

納付書(現金納付)による前納

保険料をまとめて前納すると、割引される制度があります。口座振替によるお支払い方法及び割引額については、2月号でお知らせしましたので、今月号では納付書(現金納付)による割引についてお知らせします。納付書で平成23年3月までの保険料を前納される場合、次の表のとおり前納される月により、割引額が変わります。

前納する月による割引額	前納月	割引額(円)
(例) 5月に前納する場合、5月～3月までの保険料16万6100円から割引額2680円を差し引いた金額16万3420円を納付書により納めることとなります。	22年4月	3,220
	5月	2,680
	6月	2,200
	7月	1,760
	8月	1,370
	9月	1,030
	10月	740
	11月	490
	12月	290
	1月	150
	2月	50

※前納される場合、割引された額

が記入された納付書が必要となりますので、市役所又は鹿屋年金事務所(Tel 0994-4215121)にお問い合わせください。

会社などを退職されたときは

会社などに勤め、厚生年金保険や共済組合に加入している方は、国民年金の保険料を直接納めることはありません。これは厚生年金保険や共済組合が加入者に代わって国民年金に必要な費用を負担しているからです。このような方を国民年金の第2号被保険者といいます。

退職後、どこにも就職されない場合は、国民年金の第1号被保険者となりますので、種別変更の手続きが必要となります。

また、厚生年金等に加入していた方に扶養されている配偶者(第3号被保険者)の方も、第1号被保険者への変更の届出が必要になります。年金手帳、印鑑及び厚生年金保険資格喪失連絡票(公務員等の場合は辞令)をお持ちのうえ、市役所年金係又は年金事務所へ「国民年金被保険者種別変更届」を提出してください。(郵送による手続きもできます。)

退職(失業)時の特例免除

国民年金保険料の支払いについて、退職した時や失業した時には特例で免除できる制度がありますので、市役所又は鹿屋年金事務所にお問い合わせください。

畑地かんがい事業のお知らせ

農地法等に基づく利用権設定のお願いについて

本市では、国営及び県営畑かん事業の中で認定農業者等の担い手農家の農用地利用集積事業に取り組んでいます。

この事業は「担い手農家の畑かん対象地区内の経営農地面積を、事業採択時から事業完了年度までの間に、おおむね30%増やす」ことを目的とした事業ですが、現時点では県営事業の曾於南部地区(有明地区)は目標値を達成したものの、曾於東部地区(松山地区、志布志地区)では目標値に達していません。(※事業完了年度は、曾於東部地区が平成23年度です。)

この経営農地面積の調査につきましては、農業委員会の農家台帳で確認することになっておりますが、農地法及び農業経営基盤強化促進法(以下、農地法等)による利用権設定の手続きをされずに、個人間で口頭での貸し借りや個人間で契約書を取り交わしている場合などは、担い手農家が実際に借りて耕作されていても、農家台帳への記載がないために経営農地面積に加えることはできません。

担い手農家の皆様は、農用地の集積・規模拡大等に鋭意取り組まれていると思いますが、安定した営農計画を策定する場合の農用地の貸し借りについては、農地法等に基づく利用権設定からとわれています。また、各種



畑かんて安定した農業経営を！

補助事業を導入する場合でも利用権設定をしていないと受けられない事業があります。

農用地を貸し借りされる場合には、必ず農業委員会で農地法等に基づく利用権設定の手続きを行っていただきますようお願いいたします。

今後、畑かんの水利用推進と農用地利用集積事務のために、職員が戸別訪問する場合がございますので、畑かん事業へのご理解ご協力を賜りますようお願いいたします。

なお、詳しいことについては、お気軽に下記までお問い合わせください。

- 問い合わせ先
 - 市役所農政課畑かん推進室 Tel 474-1111 (内線 431)
 - 市農業委員会 Tel 487-2111 (松山支所内)

市の人口 1月31日現在

人口	34,437人	(△14)
男性	16,246人	(△3)
女性	18,191人	(△11)
転入	67人	転出 62人
出生	23人	死亡 42人
世帯数	15,651戸	(△14)

志布志港 平成21年12月分

- 資料 鹿児島税関支署
- ①入港隻数 61隻(日本0、外国61)
- ②輸出 10億63百万円
- ③輸入 80億09百万円

平成22年4月からの納付書等の送付について

昨年度からそれぞれの税目ごとに第1回目発送時に1年間分を送付しております。

平成22年度の市税等の納付書等につきまして、それぞれの税目ごとの具体的な発送方法についてお知らせします。

■固定資産税 ■軽自動車税

5月に第1期から第4期分をまとめて、軽自動車税は全期分を送付します。

■市・県民税 6月に第1期から第4期分をまとめて送付します。

■国民健康保険税 ■後期高齢者医療保険料 ■介護保険料

4月に第1期から第2期(仮算定)分を、7月に第3期から第10期(本算定)分を送付します。

■変更があった場合は？

年度途中で各税目等に異動があった場合は、税額を変更した納税通知書が改めて送付されます。二重納付にならないようまた、前の納付書で納税されないよう、納税の際には十分ご確認をお願いします。

■納付書等保管袋をお渡しします

平成22年度の納付書等の管理をするために「納付書等保管袋」を作成しお渡します。保管、納税のご確認にご使用ください。

平成22年度 納付書等発送予定、納期日一覧表

上段：期別 中段：口座振替 日下段：納期限

月	該当分の納付書が送られてきます	固定資産税	市・県民税	軽自動車税	国民健康保険税	介護保険料	後期高齢者医療保険料
4月	国民健康保険税・介護保険料・後期高齢者医療保険料の1期・2期				1期 4月26日(月) 4月30日(金)	1期 4月26日(月) 4月30日(金)	1期 4月26日(月) 4月30日(金)
5月	固定資産税1期～4期 軽自動車税全期	1期 5月25日(火) 5月31日(月)		1期 5月25日(火) 5月31日(月)			
6月	市・県民税1期～4期		1期 6月25日(金) 6月30日(水)		2期 6月25日(金) 6月30日(水)	2期 6月25日(金) 6月30日(水)	2期 6月25日(金) 6月30日(水)
7月	国民健康保険税・介護保険料・後期高齢者医療保険料の3期～10期				2期 7月26日(月) 8月2日(金)	3期 7月26日(月) 8月2日(金)	3期 7月26日(月) 8月2日(金)
8月			2期 8月26日(水) 8月31日(火)		4期 8月26日(水) 8月31日(火)	4期 8月26日(水) 8月31日(火)	4期 8月26日(水) 8月31日(火)
9月		3期 9月27日(月) 9月30日(木)			5期 9月27日(月) 9月30日(木)	5期 9月27日(月) 9月30日(木)	5期 9月27日(月) 9月30日(木)
10月			3期 10月25日(月) 11月1日(月)		6期 10月25日(月) 11月1日(月)	6期 10月25日(月) 11月1日(月)	6期 10月25日(月) 11月1日(月)
11月		4期 11月25日(木) 11月30日(火)			7期 11月25日(木) 11月30日(火)	7期 11月25日(木) 11月30日(火)	7期 11月25日(木) 11月30日(火)
12月			4期 12月27日(月) 12月27日(月)		8期 12月27日(月) 12月27日(月)	8期 12月27日(月) 12月27日(月)	8期 12月27日(月) 12月27日(月)
1月					9期 1月25日(火) 1月31日(月)	9期 1月25日(火) 1月31日(月)	9期 1月25日(火) 1月31日(月)
2月					10期 2月25日(金) 2月28日(月)	10期 2月25日(金) 2月28日(月)	10期 2月25日(金) 2月28日(月)

土地台帳の閲覧制度の変更について

～土地台帳の閲覧が4月1日から写しの交付に変更になります～

土地台帳は、これまで固定資産課税台帳の補助簿的な台帳として、固定資産の課税履歴を参照することを主な目的に、法務局の登記簿をもとに作成され、課税事務上で使用されてきました。併せて一般の閲覧にも供してきました。

平成22年4月1日から土地情報の電算化に伴い土地台帳の閲覧方法が変わります。今までは紙台帳で閲覧に供していたものを、電算システムから記載事項を出力し、写しの交付をすることになります。

これは、鹿児島県地方務局曾於出張所と同じ交付となります。

申請は今までどおりですが、一筆ごとの交付となり、手数料は一筆につき200円になります。

■問い合わせ先 税務課地籍管理係 TEL 474-1111 (内線 157)

軽自動車税の申告手続きをお忘れなく！

軽自動車税は、毎年4月1日現在の所有者に課税されます。年度末多忙の時期ですが、申告手続きをお忘れにならないようご注意ください。

原動機付自転車、軽自動車、小型特殊自動車(農耕用含む)及び二輪の小型自動車(以下「軽自動車等」という)を所有されている方が住所変更をしたり、廃車又は譲渡された場合、そのつど申告手続きが必要となります。

特に住所変更や軽自動車等の廃車・譲渡が多い時期ですので、手続きを忘れないようご注意ください。

また、軽自動車等の所有者が死亡している場合は、軽自動車等をまだ相続者等が使用する場合は、名義変更の手続きが必要となり、使用しない場合は、廃車の手続きが必要となります。

軽自動車等の車種別の問い合わせ先

車種	手続き・問い合わせ先	TEL
原動機付自転車(125cc以下)	市役所税務課	TEL 474-1111 (内線 144)
小型特殊自動車(農耕用含む)	松山支所地域振興課	TEL 487-2111 (内線 223)
ミニカー	志布志支所税務課	TEL 472-1111 (内線 233)
軽自動車	(社)全国軽自動車協会連合会 鹿児島県事務取扱所	TEL 099-261-4011
	軽自動車検査協会鹿児島事務所	TEL 099-262-0606
126cc～250cc以下の二輪車	(社)全国軽自動車協会連合会 鹿児島県事務取扱所	TEL 099-261-4011
250ccを超える二輪車	九州運輸局鹿児島運輸支局	TEL 050-5540-2089

● 問い合わせ先
■ 本庁税務課市民税係
TEL 474-1111 (内線 144)

● 松山支所地域振興課税務係
TEL 487-2111 (内線 223)

● 志布志支所税務課税務係
TEL 472-1111 (内線 233)

使って実感！

ネットで申告「e-Tax」

「国税電子申告・納税システム(e-Tax)」では、自宅やオフィス、税理士事務所などからインターネットを利用して、国税に関する各種手続(①所得税、法人税、消費税、酒税及び印紙税の申告、②すべての国税の納税、③納税証明書の交付請求及び法定調書の提出などの申請・届出等)ができます。

■ e-Taxに関する情報は、e-Taxホームページをご覧ください

利用開始の手続、利用時間、パソコンの環境、e-Taxソフトの操作方法、よくある質問など、e-Taxに関する最新の情報についてお知らせしていますので、ご利用の前にご確認ください。

詳しくは、e-Taxホームページをご覧ください。

URL=<http://www.e-tax.na.go.jp>

安心・確実・便利な口座振替をご利用ください

市では、市税等の口座振替を推進しております。この機会に安心・確実・便利な口座振替をご利用ください。ご希望がありましたら自治会単位で口座振替の手続き等について説明に伺います。

ストップ滞納

平成21年度 滞納処分等実施状況について

市では、税負担の公平性を維持するために、滞納額の減少に向けた様々な取組を行っています。特に、悪質滞納者（納入意識が極端に低い者）には、今後も以下のような厳格・公正な滞納処分を実施し、滞納税額の圧縮を図ってまいります。

差押を実施した人数 218人
(平成21年4月～平成22年2月)

■差押の内容 ●給与 43人 ●預貯金 58人 ●不動産 73人 ●債権 43人 ●動産 1人

■タイヤロックによる差押予告書の発送（随時） ■過年度滞納者への差押予告書の発送（随時）

※納税は国民の三大義務のひとつです。税金は、国及び地方公共団体の財政収入の大部分を占め、国及び地方公共団体の活動の基礎をなすものであることから、税金の徴収は、国及び地方公共団体の財政力を確保する上で最も重要性を有するものです。

また、税負担の公平性という考え方からも、納税は極めて重要であり、税債権を確保するために差押や納税義務の拡張などさまざまな内容を強制的に執行することができます。

不動産公売会について

3月5日、午前9時から市役所本庁において不動産公売を実施しましたが、不成立となったため再度開催いたします。

日程等につきましては決定しましたらお知らせいたします。

■公売会を行った物件

番号	場 所	地目及び現況
1	志布志町安楽字金ヶ迫 ほか2筆	畑、雑種地
2	有明町野神字毛七 ほか3筆及び建物	宅地
3	志布志町帖字中道 ほか2筆	畑、公衆用道路



滞納税額の圧縮に向けてのぼりを作りました

これまで市税務課では、上記の差押処分やタイヤロック装置の導入に加え、動産や不動産の公売会による差押物件の売却など、月に平均すると約20人前後の滞納者への滞納処分等を実施しておりますが、滞納者数はなかなか減少傾向にありません。

そのため、滞納税額の圧縮に向けた取組の一環として、今回、左のような「のぼり」を作成し、市内各所に設置いたしました。

今後も悪質な滞納者（納入意識が極端に低い者）には、のぼりにも記載されているように厳格・公正な滞納処分を実施し、滞納税額の圧縮を図ってまいります。



のぼりで滞納税額の圧縮を呼びかけています

納税相談について

生活状況により一度に納税することが困難な方や失業・病気等により収入が無い方など、本庁・各支所の税務窓口にて随時納税相談を実施しております。

特別な理由もなく滞納を続けられますと、他の納税者との公平を保ち、大切な市税を確保するため、やむなくあなたの財産（給料、預金、不動産など）を差押えることとなります。（法律では、「督促状を発送した日から起算して10日を経過した日までに完納しないとき」は、「財産を差押えなければならない」と定められています。）

固定資産税の縦覧及び閲覧制度について

縦覧制度

縦覧制度は納税義務者等が土地価格等縦覧帳簿、家屋価格等縦覧帳簿により、市内の他の土地・家屋の評価額をご覧いただき、自己の所有する土地・家屋の評価額が適正であるかどうかを確認していただく制度です。

自己所有する資産が土地のみの場合は土地の、家屋のみの場合は家屋の、両資産を所有する方は土地・家屋の両方の縦覧帳簿を縦覧することができます。

縦覧帳簿による縦覧	
縦覧期間	4月1日（木）～5月31日（月）まで（土・日曜・祝日等の閉庁日を除く） 午前8時30分～午後5時15分
縦覧場所	本庁税務課、志布志支所税務課、松山支所地域振興課 ※内容についての詳細なお問い合わせは、本庁税務課固定資産税係までお願いします。
手数料	無 料
縦覧できる方	・土地家屋を所有する納税義務者（免税点以下の方を除く） ・納税義務者と同居の親族 ・納税管理人及び相続人代表者
縦覧できる内容	土地 土地所在地番、課税地目、課税地積、評価額 家屋 家屋番号、所在地、用途、構造、床面積、評価額
お持ちいただく物	運転免許証等の本人確認書類

閲覧制度

納税義務者等が自己の資産について固定資産課税台帳に登録された内容を確認できる制度です。

固定資産課税台帳の閲覧					
閲覧期間	通年（土・日曜・祝日等の閉庁日を除く） 午前8時30分～午後5時15分				
閲覧場所	本庁税務課、志布志支所税務課、松山支所地域振興課 ※内容についての詳細なお問い合わせは、本庁税務課固定資産税係までお願いします。				
手数料	1件200円（平成22年4月1日（木）～5月31日（月）までは無料）				
閲覧できる方	納税義務者 納税義務者と同居の親族 納税管理人及び相続人代表者	る 閲 覧 で き る 内 容	所有する資産の課 税台帳を閲覧でき ます。	必 要 な も の	運 転 免 許 証 等 の 本 人 確 認 書 類
備 考	(1) 平成20年6月2日より閲覧する際に運転免許証等の本人確認書類が必要となっております。 (2) 代理人の場合は、委任状と代理人本人の運転免許証等の本人確認書類が必要です。 (3) 法人の場合は、代表者印を押印した申請書または委任状が必要です。				

- 問い合わせ先
- | | | |
|-------|----------|---------------------------------|
| 本庁税務課 | 固定資産税係 | TEL 474-1111 内線（内線 154・155・156） |
| 松山支所 | 地域振興課税務係 | TEL 487-2111 内線（内線 222・223） |
| 志布志支所 | 税務課税務係 | TEL 472-1111 内線（内線 231・232・233） |

飲酒運転追放の看板設置について

～飲酒運転は犯罪です～

志布志警察署では、志布志地区交通安全協会と合同で「飲酒運転追放」の看板を志布志市役所出入口の県道523号線沿いに設置し、飲酒運転根絶の気運の醸成を図ることにしました。

県下では、昨年中619人の方が飲酒運転で検挙されており、志布志警察署管内でも依然として、飲酒運転による交通事故が発生しております。飲酒運転は、重大事故につながる恐れがあるばかりか、社会的にも許されない重大な犯罪です。

●「運転する人には酒はすすめません」 ●「酒を飲んだ人には車は貸しません」等の「飲酒運転8（やっ）せん運動」を住民総ぐるみで展開し、飲酒運転を根絶しましょう。



公的個人認証サービスの電子証明書の発行を受けている皆様へ

本サービスは、平成16年1月29日から開始されていますが、有効期間が手続きの日から起算して3年間で、(電子証明書は有効期間が満了すると失効します)

●失効した場合には、国税の電子申告などの電子申請・届出に使用することができなくなります。

●更新を希望する方は、市役所・支所の窓口で手続きをしてください。

●更新手続きを行った場合は、現在の電子証明書は直ちに失効します。また、新しい電子証明書

の有効期間は手続きの日から起算して3年間で、(電子証明書は有効期間が満了すると失効します)

●失効した場合には、国税の電子申告などの電子申請・届出に使用することができなくなります。

●更新を希望する方は、市役所・支所の窓口で手続きをしてください。

●更新手続きを行った場合は、現在の電子証明書は直ちに失効します。また、新しい電子証明書

(写真付きの公的個人証明書例・写真付きの住基カード、運転免許証、パスポート等)

●発行手数料 500円

●受付・問い合わせ先

●本庁市民環境課市民係
TEL 474-1111 (内線112)

●松山支所市民課市民係
TEL 487-2111 (内線225)

●志布志支所市民課市民係
TEL 472-1111 (内線221)

「登録申請がなされていない」と「市の施設」がうちの店から買っている」などの場合は、登録の必要があります。

「登録申請がなされていない」と「市の施設」がうちの店から買っている」などの場合は、登録の必要があります。

「登録申請がなされていない」と「市の施設」がうちの店から買っている」などの場合は、登録の必要があります。

韓国へ旅行される皆様へ
家畜の悪性伝染病(口蹄疫)が発生しています。
韓国からの生肉、肉製品(ソーセージ、ハム、ベーコンなど)の

NO!

日本への持ち込みは、禁止されています。

免税店でお買い求めになったものでも日本へ持っことはできません。

韓国において家畜を飼養している農場などへの立ち入りは避けてください。やむを得ず農場などの家畜関連施設へ立ち入られた方は、日本到着後に必ず動物検疫カウンターにお申し出ください。皆様のご協力をお願いいたします。

詳しくは、下記へお問い合わせください。

農林水産省 動物検疫所	
成田支所 0476-34-2342	神戸支所 078-222-8991
名古屋支所 052-651-0334	門司支所 093-321-1116
関西空港支所 0724-55-1956	沖縄支所 098-861-4370
横浜本所 045-751-5921	

口蹄疫は、ウイルスが原因で起こる牛、豚、羊、山羊などの急性の伝染病です。仮に感染した動物の乳肉を摂取しても人の健康に影響はありませんが、伝染力が強く畜産業に与える影響が大きいことから、国民全体で協力して侵入を防がなければならぬ家畜伝染病のひとつとされています。

70歳以上75歳未満の国民健康保険の方へのお知らせ

平成22年4月から、70歳以上75歳未満の方のうち現役並み所得者(おおよそ住民税課税所得で145万円以上)以外の方は、医療費の自己負担が2割に引き上げられる予定でしたが、この制度が凍結され、平成23年3月まで1割に据え置かれることとなりました。

つきましては、新しい国保の保険証を3月下旬に郵送しますので、4月から使用されますようお願いいたします。現在使用されている保険証については返却される必要はありませんので、4月になりましたらご自分で破棄されますようお願いいたします。

※現在、現役並み所得者の方で、自己負担が3割の方は変更ありません。

平成22年3月まで 自己負担1割
平成23年3月まで 自己負担1割

お問い合わせ先

●本庁保健課国民健康保険係
TEL 474-1111

(内線123・125)

●志布志支所福祉課保健係
TEL 472-1111 (内線208)

●松山支所市民課保健係
TEL 487-2111 (内線275)

狂犬病予防注射はお済みですか?

今年度の、狂犬病予防注射集合注射は終了しましたが、動物病院等では引き続き注射を受け付けております。

昨年は、狂犬病予防法違反で検査された事例が発生しました。犬の登録をしなかったり、狂犬病予防注射を受けなかったりすると、20万円以下の罰金に処されることとなります。

しかし、それよりもっと怖いのが狂犬病そのものです。もし、狂犬病に感染するとほぼ100%致死に至る恐ろしい病気です。

※犬がいなくなった時は、志布志保健所または志布志市役所にお問い合わせください。

お問い合わせ先

●志布志保健所
TEL 472-11021

●市役所市民環境課
TEL 474-1111 (内線133)

財務諸表を作成しました

平成20年度決算について、志布志市の普通会計及び特別会計並びに関係団体等を連結した「貸借対照表」、「行政コスト計算書」、「資金収支計算書」、「純資産変動計算書」を作成しました。

これは「新地方公会計制度研究会報告書」を踏まえ、国の作成基

市では、市や市の施設などで品物を購入する場合など、取引を行う場合の相手方の登録を行います。

提出していただく書類も左記の場所に準備してありますが、市のホームページからダウンロードにより入手も可能ですので、必要書類を揃えて申請してください。

お問い合わせ先

●本庁財務課契約係
TEL 474-1111

(内線244・245)

●松山支所地域振興課
TEL 487-2111 (内線322)

●志布志支所地域振興課
TEL 472-1111 (内線355)

ふれあい農園で家庭菜園づくりを始めませんか?

市では、志布志町上昭和地区にある「ふれあい農園」への入園希望者を募集します。

入園期間は、平成22年4月1日から平成23年3月31日までで1年毎の契約になります。農園の1区

標準に準拠し、複式簿記の考え方の導入を図り「総務省方式改定モデル」を活用して作成したものです。

志布志市の普通会計における市民一人当たりの資産は約194万円、負債は約85万円、純資産は約109万円となっております。行政コストは約50万円で経常収益は約1万円、純資産変動額は約4万円となっております。

また、志布志市では、普通会計で行っている事業のほかに、特別会計を設けて行っている事業があるため、普通会計と特別会計を連結した財務諸表も作成しました。

さらに、市とかかわりのある一部事務組合や公社・三セクまで連結した連結財務諸表も作成しました。詳しくは、市ホームページに掲載していますのでご覧ください。

ホームページ
http://www.city.shibusshi.lg.jp/

お問い合わせ先

市役所財務課財政係
TEL 474-1111 (内線247)

「花いっぱい見学会」参加者募集!

生涯学習フェスティバルのガーデニングの部に入賞した花壇の見学会(バス旅行)を行います。

皆様の参加をお待ちしています。

日時 3月20日(土)
9時30分~12時

定員 20人(先着順)

集合場所 志布志支所 駐車場

申込み・問い合わせ先
教育委員会 生涯学習課
TEL 472-1111 (内線336)



市報しぶしに掲載する有料広告を募集します!

●企業などの宣伝広告
●企業などの求人広告
●臨時的なアルバイト募集
●商店街などのイベント告知など

●広告の掲載規格
1枠当たり縦56センチ、横90センチメートルとし、1広告当たり2枠を限度とします。広告枠数は毎月8枠以内とします。

●広告掲載料
1枠当たり月額1万円(2枠の場合2万円)

●広告掲載申込方法
広告掲載申請書に広告案を添付して掲載希望月の前月20日までに本庁総務課へ提出してください。広告掲載申請書は本庁総務課に準備してあるほか志布志市ホームページからダウンロードできます。

※市報の公共性、公益性及び中立性を保つため掲載をお断りする場合があります。

(内容を審査の上掲載の可否を通知します。)

●市報しぶし概要
毎月12日発行、全面カラー印刷、発行部数1万4400部

お問い合わせ先
市役所総務課
TEL 474-1111 (内線214)

災害用伝言ダイヤルについて

伝言を録音する場合

171(案内) → 1(録音) → 09947XXXXX → 電話を切る

被災地での共通の電話番号になるため、ご家族、親戚等であらかじめ登録する番号を決めておいてください。自宅の電話番号がよいでしょう。

伝言を聞く場合

171(案内) → 2(録音) → 09947XXXXX → 電話を切る

災害発生時には一般の電話や携帯電話はつながりにくくなり、ご家族や親戚・知人の安否を確認することが非常に難しくなります。

NTTではこの問題を解決するために「災害用伝言ダイヤル(171)」のサービスを提供します。もちろん、災害時に比較的つながりやすい公衆電話からの利用も可能です。

提供開始
震度6弱以上の地震発生時、及び地震・噴火等の発生により、被災地へ向かう安否確認のための通話等が増加し、被災地へ向けての通話がつながりにくい状況になった場合、NTT側で速やかに利用可能とします。

お問い合わせ先

●本庁保健課国民健康保険係
TEL 474-1111

(内線123・125)

●志布志支所福祉課保健係
TEL 472-1111 (内線208)

●松山支所市民課保健係
TEL 487-2111 (内線275)

お問い合わせ先

●本庁保健課国民健康保険係
TEL 474-1111

(内線123・125)

●志布志支所福祉課保健係
TEL 472-1111 (内線208)

●松山支所市民課保健係
TEL 487-2111 (内線275)

お問い合わせ先

●志布志保健所
TEL 472-11021

●市役所市民環境課
TEL 474-1111 (内線133)

お問い合わせ先

市役所財務課財政係
TEL 474-1111 (内線247)

お問い合わせ先

教育委員会 生涯学習課
TEL 472-1111 (内線336)

■基本料金だけの水道利用者の皆様へ 水道料金は、水道メーター器が取り付けられているだけで、基本料金が発生します。休止の手続きをされますと、水道料金は発生しませんので休止の手続きをお勧めします。又、休止されている水道を使用される場合は、1000円で開始できますので便利な休止制度をご利用ください。

多文化体験サロン 世界の食を冒険しよう

- 第1回 不思議なフルーツを食べよう**
 食べてびっくりのミラクルフルーツ、不思議な形をした珍しいフルーツなどを体験。
 ■日時 3月14日(日) 14:00-15:30
- 第2回 フルーツの王様ドリアン&女王様マンゴスチンを食べよう**
 ドリアンの独特な刺激臭と濃厚な味、マンゴスチンの上品な甘さを楽しみます。
 ■日時 4月4日(日) 14:00-15:30
- 第3回 シュールストレミングを食べよう**
 世界一臭いといわれているスウェーデンの魚の缶詰にチャレンジ！
 ■日時 4月18日(日) 14:00-15:30
 ■参加費(各回)小学生以上400円、幼児無料
 ■定員(各回)40人(先着順)、要予約
- 問い合わせ・申し込み先
 カピックセンター(アジア太平洋農村研修センター)
 Tel.0994-45-3288 Fax.0994-45-3258
 e-mail:kapic111@po3.synapse.ne.jp
 http://www3.synapse.ne.jp/kapic/

水道修繕当番店

- 松山地区
 3月 佐藤建設 Tel.487-2049
 4月 イケダ Tel.487-8771
- 志布志地区
 3月9日～3月15日 志布志水道 Tel.472-3540
 3月16日～3月22日 山本組 Tel.472-1101
 3月23日～3月29日 宮崎水道 Tel.472-1081
 3月30日～4月5日 高吉組 Tel.472-0721
 4月6日～4月12日 崎田建設 Tel.473-0050
 4月13日～4月19日 志布志水道 Tel.472-3540
 4月20日～4月26日 山本組 Tel.472-1101
- 有明地区
 3月7日～3月13日 山中水道建設 Tel.474-1440
 3月14日～3月20日 有徳設備工業 Tel.475-1596
 3月21日～3月27日 池崎建設 Tel.475-2068
 3月28日～4月3日 郡山工業 Tel.475-0008
 4月4日～4月10日 諏訪建設 Tel.475-0045
 4月11日～4月17日 西江建設 Tel.474-2113
 4月18日～4月24日 山中水道建設 Tel.474-1440
- 水道局からのお願いです
 水道の漏水が発生すると水道の供給ができなくなることがあり、市民生活に多大な影響を及ぼします。市民の皆様への影響を最小限にするために、通勤や日常生活において、晴天なのに路面が濡れているなどありましたら情報提供のご協力をお願いします。
 ■問い合わせ先 水道局工務係 Tel.474-1111(内線483)

4月から県大隅地域振興局の体制が変わります

平成22年4月から農林水産部曾於支所、建設部曾於支所の業務が本所(鹿屋市)に集約され、曾於庁舎に支所・駐在機関が設置されます。
 これに伴い、3月31日代表電話が廃止されますので、下記の部署に御用のある方は4月1日以降、直通電話におかけください。
 ■総務企画部県税課曾於総務分室 Tel.482-1121
 ■曾於畑地かんがい農業推進センター Tel.482-2547
 ■農林水産部駐在(林業) Tel.482-0492
 ■建設部駐在 Tel.482-0481
 ※詳細につきましては下記までお問い合わせください。
 問い合わせ先 県大隅地域振興局総務企画課 Tel.0994-43-3106

高い医療費みんなを助け合い国保の心
 ■平成21年12月分の医療費の状況です。

医療費総額	288,248,890円
12月末国保加入者数	11,637人
1人当たり医療費(医療費総額を加入者数で除したものです)	24,770円
医療費1人当たりの負担内訳	
市(国保)負担額	20,798円
個人負担額	3,972円

この金額は、国民健康保険に加入している皆さんが医療機関等で診療したものに、市(国保)が支払った医療費です。
 医療費総額の約84.0%を市(国保)が負担しています。

3月・4月 休日在宅医診療

- 3月14日 藤後クリニック(内科) Tel.472-1237
 びろうの樹整形外科(整形外科・内科) Tel.471-6611
 21日 石神診療所(内科、皮膚科) Tel.474-0107
 手塚クリニック(内科、外科) Tel.472-5565
 22日 藤後クリニック(内科) Tel.472-1237
 松下医院(内科、外科、皮膚科) Tel.472-1124
 28日 陽春堂内科診療所(内科) Tel.472-5511
 びろうの樹整形外科(整形外科・内科) Tel.471-6611
 4月4日 大山病院(内科) Tel.472-1400
 みやじクリニック(内科、放、呼、胃) Tel.471-5000
 11日 ひろた小児科(小児科) Tel.471-6111
 山口内科(内科) Tel.473-1188
 18日 井手小児科(小児科) Tel.473-3211
 びろうの樹脳神経外科(脳神経外科・内科) Tel.471-6611
- ※夜間に病気や怪我で困ったときは「曾於郡医師会夜間急病センター(曾於郡医師会立病院内)」までお問い合わせください。(Tel.482-5899)
 ※都城市・北諸県郡管内の休日の救急診療機関は、電話でのテープ案内(Tel.0986-23-5555)を行っていますのでご活用ください。

環境審議会委員を募集します

今、私たちの環境を取り巻く状況は、地球温暖化、廃棄物問題、化学物質による環境汚染、希少野生動植物の保護など複雑・多岐にわたっています。
 これらの問題の解決には、県民一人ひとりが身近なところから環境保全への取り組みを実践し、環境への負荷の少ない循環を基調とする社会の実現や人と自然が調和する地球にやさしい社会の実現を図っていかねばなりません。
 県では、鹿児島県環境審議会に住民の目線から鹿児島県の環境保全について、真剣に考え熱意ある方の参加を求め、委員を公募します。
 ■資格 県内に居住する20歳以上で自ら応募する方
 ■募集期間 3月26日まで
 ※その他詳細については鹿児島県のホームページをご覧ください。(http://www.pref.kagoshima.jp/)
 問い合わせ先 鹿児島県環境部環境企画課企画調整係
 Tel.099-286-2587 E-mail:kk-kikaku@pref.kagoshima.lg.jp

交通事故無料定期相談会開催

■日時 3月24日(水) 4月14日(水) 10:00～16:00
 ■場所 サンポートしづしアピア1階 特設コーナー
 被害者の被った被害額について、提示された保険金や過失割合は妥当なのか?など、不安や疑問をお持ちの方に専門のスタッフがお答えします。
 問い合わせ先
 NPO 法人交通事故被害者救済推進協会
 Tel.0994-65-6405

海上保安庁 JCG クルーズ in 錦江湾 2010
 ～大型巡視船による体験航海に約2000名様をご招待～

大型巡視船に乗船して、巡視船・航空機及び関係機関による海難救助、不審船対応訓練などを昨年を上回る躍動的で力強い迫力をご覧ください。
 ■日時 5月15日(土)・16日(日)
 ■応募方法
 往復はがきに乗船希望日及び乗船希望者全員(最大5名まで)の氏名・年齢・電話番号を明記のうえ、第十管区海上保安本部総務部総務課まで応募下さい。小学生以下は、保護者の同伴が必要です。なお、応募者多数の場合午後1時～午後4時(両日とも1回のみ乗船となります)
 ■乗船場所
 鹿児島本港区北埠頭ヘリコプター1機搭載型巡視船は抽選とし、抽選結果を4月下旬に返信用はがきでお知らせします。
 ■募集人数 約2000名(2日間合計)
 ■募集締め切り 4月12日(月)【当日消印有効】
 問い合わせ・申込先 第十管区海上保安本部総務部総務課
 〒890-8510 鹿児島市東郡元町4-1 Tel.099-250-9800(代表)
 ホームページ: http://www.kaiho.mlit.go.jp/10kanku



基礎演習科 受講生募集

■講座の内容
 ビジネスアプリケーションを十分に理解し、戦略的に活用できることを目指すと同時に、Webページの作成・保守技術、経理事務の実践技能を学習します。また、ワークガイド(自分理解、職業意識、人間関係スキル)や職場体験を通して、今後のキャリア形成の方向性を確立します。
 ■応募資格 就職意欲のある方
 ■講座名 基礎演習科
 ■訓練期間 4月27日(火)～10月26日(火)(6か月) 毎週月～金 9:00～16:00(土日祝は休校となります)
 ■訓練実施場所 鹿屋ビジネス専門学校 鹿屋市白水町281
 ■募集期間 3月1日(月)～3月26日(金)
 ■募集定員 20人
 ■選考日 平成22年4月2日(金)
 ■申込先
 公共職業安定所(ハローワーク)にて、キャリアコンサルティングを受けた後、鹿屋ビジネス専門学校へ申し込んでください。
 受講料無料。ただし、教材費15,000円程度が必要です。
 問い合わせ先 鹿屋ビジネス専門学校 Tel.0994-46-5088

NPO 法人くろしお会みのり福祉作業所のご案内
 ～メンバーを募集しています～

みのり福祉作業所は・・・心身に障害や病気のある方、なかなか出かける場所がなく家に引きこもりがちになっている方などの思いを、お手伝いしたいと思い始めた作業所です。
 作業生の体調や希望に添い、家庭的な雰囲気を大切に活動中です。
 ぜひ、一緒に楽しい時間を過ごしてみませんか?
 見学だけでも大歓迎です。どうぞご連絡ください。
 ■作業内容
 ●資源物回収・リサイクル事業(缶の仕分け、ペットボトルのラベル取り、雑誌等の梱包など)
 ●農作物の栽培、収穫、販売
 ※他にも陶芸教室等、楽しいプログラムがあります。
 問い合わせ先 みのり福祉作業所(代表:大崎辰夫)
 Tel・Fax 477-2111

志布志市くらしのカレンダー

日曜当番医は〇〇ページに掲載しています

3/13 (土)		29 (月)	
14 (日)	東九州自動車道(曾於弥五郎IC~末吉財部IC間)開通式 (12:30~大隅文化会館・曾於弥五郎IC内)	30 (火)	
15 (月)		31 (水)	心配ごと相談(10:00~15:00 健康ふれあいプラザ)
16 (火)	法律相談(13:00~15:00 志布志支所5F会議室要予約)※1 心配ごと相談(10:00~15:00 老人福祉センター) 消費生活相談(10:00~15:00 老人福祉センター) 市内中学校卒業式	4/1 (木)	麻しん風しん混合4期予防接種(13:30~13:50受付 有明改善センター) 麻しん風しん混合4期予防接種(13:30~14:00受付 健康ふれあいプラザ)
17 (水)	女性支援相談室(13:00~17:00 有明改善センター) 心配ごと相談(10:00~15:00 健康ふれあいプラザ) 1歳6か月児健康診査/麻しん風しん混合予防接種 (13:00~13:30受付 健康ふれあいプラザ) 母子健康手帳交付(13:30~16:30 本庁保健課窓口)	2 (金)	麻しん風しん混合4期予防接種(13:00~13:30受付 やつちくふれあいセンター)
18 (木)	行政相談(13:00~16:00 志布志支所5F会議室) つどいの広場(10:00~12:00 安楽公民館)	3 (土)	
19 (金)		4 (日)	
20 (土)		5 (月)	心配ごと相談(10:00~15:00 市民センター有明) 麻しん風しん混合4期予防接種(13:30~14:00受付 健康ふれあいプラザ)
21 (日)	春分の日	6 (火)	心配ごと相談(10:00~15:00 老人福祉センター) 法律相談(13:00~15:00 本庁3階会議室要予約)※2 市内小中学校入学式
22 (月)	振替休日	7 (水)	女性支援相談室(13:00~17:00 志布志支所5F会議室) 心配ごと相談(10:00~15:00 健康ふれあいプラザ) 母子健康手帳交付(13:30~16:30 本庁保健課窓口)
23 (火)	心配ごと相談(10:00~15:00 市民センター有明)	8 (木)	三種混合予防接種(13:30~14:00受付 健康ふれあいプラザ)
24 (水)	心配ごと相談(10:00~15:00 健康ふれあいプラザ) 市内小学校卒業式 母子健康手帳交付(9:30~12:00 松山支所市民課窓口)	9 (金)	両親学級(9:30~9:40受付 健康ふれあいプラザ)
25 (木)	3歳児健康診査(13:00~13:30受付 健康ふれあいプラザ)	10 (土)	
26 (金)	子育て講座(10:30~12:00 子育て支援センターはぐくみ)	11 (日)	
27 (土)		12 (月)	
28 (日)		13 (火)	特設人権相談所(10:00~15:00 本庁隣有明改善センター) 2歳児歯科検診(13:00~13:30受付健康ふれあいプラザ)
		14 (水)	心配ごと相談(10:00~15:00 健康ふれあいプラザ) 乳児健康診査/BCG予防接種(13:00~13:30受付 健康ふれあいプラザ) 母子健康手帳交付(9:30~12:00 松山支所市民課窓口)

※ 志布志支所での母子手帳交付は毎週月曜日の午前中に福祉課窓口で行います。

※ 1 法律相談は事前予約制になります。志布志支所地域振興課 TEL472-1111(内線352)までご連絡ください。

※ 2 法律相談は事前予約制になります。本庁総務課行政係 TEL474-1111(内線225)までご連絡ください。

編集後記

▼2月は28日で終わるため通常よりも厳しいスケジュールでの市報作成となりました。▼余裕がある時は「たった1日」と思うのですが、締め切りが迫ると1日どころか1時間でさえも惜しいと感じます。▼しかし、それは全てのことに通じることかも知れません。▼若い時、健康な時、家族がいる時、その時々を満たされているものがあることに気がつかず、更なる欲求を求めてしまいがちです。▼しかし、私たちが日頃、何気なく思っている「欲しいもの」「したいこと」という欲求は、実は、与えられた「願い」や「夢」であることが多いと思います。▼テレビやネット等では多くの情報という名の「誘惑」が洪水のように押し寄せてきます。▼そのようなものに惑わされることなく、自分を見つめ、一度きりの人生を歩いたら幸せだと思います。(山本)

3月・4月の行事予定
げんき市(昭和通付近)
毎週金・土曜日(9時~15時)
戌の市(宝満寺跡)
3月13日、25日、4月6日、18日
花野果市(田之浦ふるさと交流館)
3月28日(9時~12時)
駅通り会土曜朝市(アピア前駐車場)
毎月第1、第3土曜日(7時~11時)
そば処ちんたら庵(国道269号線沿)
火曜日(そば)・日曜日(野菜等販売)
志布志駅前市場(JR志布志駅前)
毎月第3日曜日(7時~14時)

【市報しぶし設置一覧(順不同)】市役所本庁・市役所各支所・市文化会館
図書館・公民館・ホール・ピアタダリ・蓬の郷・健康ふれあいプラザ・蓬原郵便局
・有明郵便局・鹿児島銀行志布志支店・鹿児島銀行有明出張所

・四季彩館ほりぐち志布志店・シムタタ志布志店
・ホームランド・スーパームキぎこNikk店・さんふらわあ待合室
・アコーアおそら店・アインショップ有明西都店・あおそら一丁目

・サンポートしぶしピア
・タインヨー志布志店・サンキュー西志布志店・アインショップ志布志北店
・ファミリアー志布志見陽店・安楽温泉